



6

06

04

06

[www.ku.dk/universitetsavisen](http://www.ku.dk/universitetsavisen)



## Studerende hjælper fanger

En gruppe KU-studerende bruger deres fritid på at hjælpe fanger med at få en uddannelse

**LÆS SIDE 6-7**



## Hardcore kritik

KFUK spanker Henning Beck – og får klø af både institutlederen og professoren himself

**LÆS DEBATTEN SIDE 18-22**



## Midt i en eksamenstid

De studerende på Naturvidenskab går til eksamen fire gange om året. Det er både godt og dårligt.

**LÆS KU DERUDE SIDE 8-13**

# Skrev speciale på bordel

28-årige Cristina Alzaga har fået et mere nuanceret syn på prostitution efter at have været på feltarbejde på to københavnske bordeller.

**LÆS SIDE 14-15**



## Mary uddeler legat

**ROYALT HÅNDRYK** – Den 25. april lægger kronprinsesse Mary sin vej forbi Københavns Universitet for at overrække Crown Princess Mary Scholarship 2006. Legatet blev indstiftet i forbindelse med det royale bryllup i maj 2004 og var en del af universitetets bryllupsgave til Kronprinseparret. I år er legatmodtagerne Danielle Conlan fra University of Tasmania der i dette forårsemester læser på Det Juridiske Fakultet og Joseph Kelly fra Queensland University of Technology der læser på Institut for Matematiske Fag i dette semester.



## Lille fald igen

**KVOTE 2** – Den 15. marts kl. 12 udløb fristen for at aflevere kvote 2-ansøgninger. Traditionen tro var der hektisk aktivitet på studiekontoret lige til det sidste. Alle ansøgningerne er nu registreret og tallene gjort op, og det viser sig at billedet fra de sidste år gentager sig: et lille fald på et-to procent der sandsynligvis udlignes når kvote 1-ansøgerne kommer ind til sommer. Københavns Universitet modtog i alt 8.249 ansøgninger fra 6.102 ansøgere. 4.477 ansøgere har en uddannelse ved Københavns Universitet som første prioritet.



## Smagsprøve fra erhvervslivet

**VIRKSOMHEDSBESØG** – Bedre kendskab til de bioteknologiske firmaer var overskriften da 12 ph.d.-studerende fra Institut for Molekylær Biologi og Fysiologi (IMBF) drog på virksomhedsbesøg hos ingrediensproducenten Chr. Hansen i Hørsholm. Ud over rundvisning bød firmaet blandt andet på en smagsprøve på et af deres nye produkter – en blodtrykssænkende yoghurt. Den anvendelsesorienterede forskning fangede interessen hos mange af de studerende. Det samme gjorde det dyre laboratorieudstyr der stod i kontrast til de apparater de studerende selv er vant til fra mange af KU's laboratorier.

Den nystartede ph.d.-forening, der selv tog initiativ til besøget, arbejder for at knytte en tættere forbindelse til erhvervslivet og for at styrke fagligheden yderligere blandt dem der skriver ph.d. på instituttet. Da den blev dannet, bad initiativtagerne instituttet om 75.000 kroner i støtte, men instituttet syntes så godt om ideen at det donerede det dobbelte beløb.

Foreningen tæller cirka 30 medlemmer som enten skriver ph.d. på en virksomhed eller på en af instituttets mange afdelinger. Udover virksomhedsbesøg står der seminarer, kurser og fredagsøller på foreningens skoleskema.

## Rektoratet opruster

**ANALYSEKRAFT** – Den 1. maj opretter rektoratet et nyt sekretariat, REKSEK, der skal understøtte den nytiltrådte rektor og prorektor med analysekraft og strategisk sparring. Denne sekretariatsmæssige oprustning skal ses i lyset af de stigende krav der stilles til universitetet med ny universitetslov og en global konkurrencesituation der kræver eliteuddannelser, tiltrækning af flere udenlandske studerende og tæt samarbejde med erhvervslivet. Det nye rektorsekretariat der også skal stå for den daglige betjening af rektoratet og koordinering af bestyrelsesarbejdet, vil både trække på eksisterende kræfter i det oprindelige ledelsessekretariat og supplere med nye ansatte. Den nye enhed skal indgå i et tæt samspil med et nyt direktørsekretariat, DIRSEK, der skal arbejde med centrale forvaltnings- og udviklingsopgaver. Et væsentligt indsatsområde i DIRSEK bliver at omsætte universitetets strategi og udviklingskontrakt i anvendelige fakultetsaftaler og være initiativtager til udarbejdelsen af handlingsplaner for de enkelte forvaltningsområder.

## Novo Nordisk sponsorerer superprofessor

**SAMARBEJDE** – Københavns Universitet opretter nu med støtte fra Novo Nordisk Fonden et nyt femårigt superprofessorat der skal accelerere udviklingen af medicin ved at udvikle nye videnskabelige metoder. Det nye professorat skal kombinere molekylær biomedicin, biostatistik og klinisk forskning med patienter. Den kommende professor skal således opdyrke et helt nyt, tværfagligt forskningsområde. Derfor følger der nogle særlige attraktive forhold, blandt andet en fast videnskabelig stab. Den samlede investering for professoratet og den tilhørende forskningsenhed er på ti millioner kr. Professoratet skal endvidere styrke uddannelsen på området til gavn for både studerende og færdiguddannede læger.

»Københavns Universitet agter at styrke medicinsk forskningsmetodologi og dermed styrke udviklingen af nye behandlingsmetoder og nye lægemidler. Bedre behandlinger og lægemidler kræver nye, kreative måder til at udvikle og afprøve ideer. Dette felt stiller vi nu en superprofessor i spidsen for,« siger dekan Ulla Wewer fra Det Sundhedsvidenskabelige Fakultet.

### ADMINISTRATION

# Mere brugerservice – mindre bureaukrati

Flere varer på hylderne, mere selvbetjening og fælles servicecentre. Sådan lyder nogle af anbefalingerne til hvordan fremtidens administration på Københavns Universitet skal se ud

AF LISE K. LAURIDSEN

Hvor går man hen på Københavns Universitet for at få svar på sine spørgsmål? For de ansatte og studerende kan det være sin sag at finde ud af, for administrationen på KU virker ofte uoverskuelig for brugerne.

Det er en af konklusionerne i organisationsanalysen der lå færdig i midten af marts. Analysen der blev igangsat af rektor Ralf Hemmingsen i november, har set nærmere på hvordan universitetets administration fungerer i dag. Formålet med undersøgelsen er at skabe klarere arbejdsgange, bedre service og ruste administrationen til en ny ansat ledelse.

De sidste fire måneder er der blevet lavet spørgeskemaundersøgelser og interviews blandt ansatte og studerende. Projektgruppen bag har også været ude i den store verden og hente inspiration hos blandt andre private virksomheder, kommuner og andre universiteter.

I starten af april blev der taget hul på en række informationsmøder om resultaterne af organisationsanalysen i fællesadministrationen og ude på fakulteterne.

Chefkonsulent Nicolai Kragh Petersen der er projektleder på analysen, fortæller

under informationsmødet i Studieadministrationen i Fiolstræde at organisationsanalysen først og fremmest er et redskab. Det er op til den nye ansatte ledelse at tage stilling til hvordan KU's administration skal se ud i fremtiden.

Analysen er ikke gået i dybden med enkelte arbejdsområder eller har forsøgt at finde effektiviseringsmuligheder.

I stedet har projektgruppen forsøgt at få overblik over hvad holdningerne og kravene til administrationen er, og hvordan beslutningsprocesserne mellem fælles-, fakultets og institutadministration er.

### Uoverskueligt

Resultatet efter den første fase af undersøgelsen, der blev afsluttet i januar, var en forholdsvis kritisk rapport der gav udtryk for en høj grad af mistillid mellem de forskellige niveauer i administrationen, fortæller Nicolai Kragh Petersen:

»Kritikken var ikke rettet mod et kontor eller personer, men handlede mere generelt om at mange ikke rigtig vidste hvad de lavede på andre niveauer.«

At overblikket mangler, hænger blandt andet sammen med at der er alt for ringe kommunikation mellem de forskellige administrative enheder.

Det kommer også til udtryk hos brugerne der simpelthen ikke ved hvor de skal henvende sig henne.

»Administrationen på KU er vildt forgrenet. Der er cirka 62 administrative enheder der hver især har en meget uensartet struktur,« siger han.

En anden effekt af administrationens uoverskuelighed er at det er svært at finde ud af hvem der har ansvaret.

»Beslutningsprocesserne er ikke velfungerende i dag, men der er et klart ønske om et mere klart hierarki og nogle fælles mål blandt deltagerne i undersøgelsen,« siger Nicolai Kragh Petersen.

### Hvem er brugerne?

At administrationen på KU arbejder med uddannelse og forskning smitter af på arbejdet.

»Administrationen er ligesom forskningen præget af engagerede medarbejdere der fordyber sig i forskellige sager, men af og til taber de kunden af syne,« siger Nicolai Kragh Petersen.

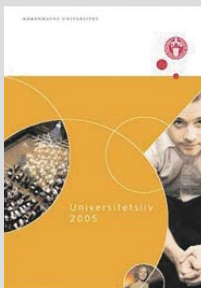
En del brugere udtrykker derfor også utilfredshed med manglende service, viser resultaterne fra anden fase af analysen.

Den manglende service bunder dog også flere steder i mangel på ressourcer.



## Professorer bliver togtledere

GALATHEA 3 – Dansk Ekspeditionsfond har netop udpeget de 12 togtledere til Galathea 3-ekspeditionen. Tre KU-professorer er blandt togtlederne, nemlig Minik Rosing, Geologisk Museum (København – Azorerne); Finn Surlyk, Geologisk Institut (Galapagos – US Virgin Islands) og Michael Kühl, Marinbiologisk Laboratorium, Biologisk Institut (Accra – Cape Town). Sammen med kommandørkaptajnerne Carsten Schmidt og Lars Hansen bliver togtledernes opgave at koordinere det daglige forsknings- og formidlingsarbejde ombord og at planlægge deres del af togtet.



## Universitetsliv i orange

STATUS – Københavns Universitets årsberetning Universitetsliv 2005 og dens engelske pendant er nu på gaden. Udgivelsen der i år bærer den modige farve orange, distribueres til samarbejdspartnere i ind- og udland. Desuden får samtlige ansatte på universitetet serveret et eksemplar. Universitetsliv 2005 giver både overblik og tilbageblik. Man kan læse om de mange aktiviteter sidste år inden for forskning, uddannelse og erhvervssamarbejde og få et gensyn med mange af universitetets traditionsrige begivenheder. Den nye udgivelse er derfor velegnet til at sende til samarbejdspartnere og uddele til gæster ved konferencer.

Få Universitetsliv 2005 gratis fra Indkøbskontoret, e-mail: [fs-indkob@adm.ku.dk](mailto:fs-indkob@adm.ku.dk).



**FORDYBELSE** – Universitetsadministrationen er præget af engagerede medarbejdere der fordyber sig i sagerne, men som af og til taber kunden af syne. (Arkivfotoet er ikke fra KU).

jektgruppen beskrevet tre organisationsmodeller. Som udgangspunkt er der dog en række krav der skal opfyldes, uanset hvilken model eller hybrid af modellerne der bliver valgt.

»De ansatte i administrationen har brug for nogle fælles mål og klare ansvarsområder, så de kan få mere fokus på kunderne. Det er vigtigere at ændre på universitetets arbejdskultur end det er at tegne nye organisationsstrukturer,« siger Nicolai Kragh Petersen.

Tilhørerne i studieadministrationen ville gerne vide hvad analysen kom til at betyde for dem, men Nicolai Kragh Petersen måtte skuffe sine tilhørere med at det er svært at vide med sikkerhed før ledelsen har taget stilling. Den nye organisering af administrationen skal efter planen gennemføres i løbet af efteråret.

FOTO: POLIFOTO

Det videnskabelige personale efterspørger fx bedre service i forhold til ansøgninger om forskningsmidler, ekstern finansiering, planlægning af efteruddannelse og nye uddannelser.

Hvis administrationen skal imødekomme brugernes øgede behov, så kræver det bedre understøttelse af it. Et bud på hvordan it kunne frigøre administrative medarbejdere til at løse nye opgaver,

er mere selvbetjening på nettet.

Rapporten foreslår også at slå administrative enheder sammen, effektivisere sagsgange og lave fælles servicecentre der kan give en mere

enkel indgang til administrationen for ansatte og studerende.

### Mål vigtigere end model

Til brug for den nye ansatte ledelse på universitetet, har pro-

[likl@adm.ku.dk](mailto:likl@adm.ku.dk)

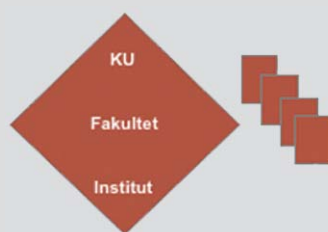
## Fremtidens administration på KU

Organisationsanalysen omfatter de cirka 1200 ansatte der arbejder i administrationen på institutter, fakulteter og i fællesadministrationen. Som konklusion på analysen har arbejdsgruppen lavet tre modeller for hvordan fremtidens administration på KU kan bygges op.

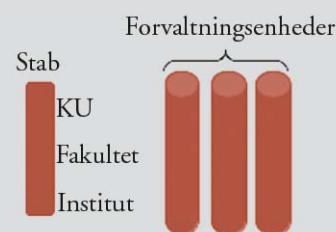
Det er nu op til rektorat og bestyrelse at tage stilling til hvilken. Rapporten fastslår at en hybrid af to eller alle tre modeller vil være relevant som konsekvens af de store forskelle på universitetets administrative områder.

Uanset hvilken model eller kombination af modeller som ledelsen vælger, så skal der arbejdes med:

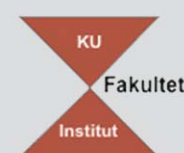
- Strategi, retningslinjer og standarder for drift
- Etablering af entydige ansvarsområder
- Mere enkle indgange til service for ansatte og studerende
- At adskille tunge administrative opgaver
- At udnytte stordriftsfordele
- At samle specialistkompetencer



Model A: Serviceydelser styrkes og samles på fakultetsniveau. Modellen kan støtte en campusstrategi



Model B: Adskiller de akademiske kerneydelser og de administrative ydelser. Modellen kan fungere uafhængigt af institut- og fakultetsstørrelse



Model C: Strategiarbejde er skubbet op på KU-niveau og al drift lagt ud på institutniveau i fælles driftscentre

Kilde: [www.ku.dk/organisationsanalysen](http://www.ku.dk/organisationsanalysen)

POLITIK

# Fire dekaner fundet

Fire dekaner – en kvinde og tre mænd – er nu ansat på Københavns Universitet. De nye dekaner, der pr. 1. maj 2006 bliver øverste leder af hver deres fakultet, er:

- Professor Nils Overgaard Andersen, Det Naturvidenskabelige Fakultet.
- Konstitueret dekan, professor Ulla Wewer, Det Sundhedsvidenskabelige Fakultet
- Nuværende dekan, professor Steffen Kjeldgaard-Pedersen, Det Teologiske Fakultet
- Lektor Troels Østergaard Sørensen, Det Samfundsvidenskabelige Fakultet

Arbejdet med at udpege de sidste to dekaner for Humaniora og Jura er endnu ikke afsluttet. Ved udnævnelsen af de nye dekaner har universitetet lagt vægt på, at dekanerne skal lede fakulteternes udvikling og sikre at der udføres fremragende forskning, ydes undervisning af højeste kvalitet og skabes stærke partnerskaber med erhvervslivet og vidensinstitutioner herhjemme og internationalt. Dekanerne har også ansvaret for fakulteternes personalepolitik og for at fremme et attraktivt og inspirerende arbejdsmiljø.

»De nye dekaner er alle erfarne akademiske ledere, og de har meget stærke forudsætninger for at udarbejde og gennemføre den nødvendige strategi for at sikre fakulteternes position i et konkurrencepræget akademisk miljø – både nationalt og internationalt,« siger rektor Ralf Hemmingsen.

Med udnævnelserne er der også lagt op til en stærk ‘koncernledelse’ på universitetet bestående af rektorat, dekaner og universitetsdirektør.

De fire dekaner er alle ansat på universitetet i forvejen.

## Ikke så meget snak

»Hvis man vil gennemføre fusioner, skal det ske rimelig hurtigt. Ellers risikerer man at uroen tapper ledelseskrafter og personaleressourcer.«

*Rektor på Danmarks Farmaceutiske Universitet, Sven Frøkjær, om universitetsfusioner i Information, 6. februar 2006.*

KU vil gerne fusionere med Danmarks Farmaceutiske Universitet, Landbohøjskolen, IT-Universitetet samt en håndfuld sektorforskningsinstitutioner, men penge skal der til

# Fusioner i farvandet

AF LISE K. LAURIDSEN

Danmark er for lille til 12 universiteter og 15 sektorforskningsinstitutioner. Det mener i hvert fald videnskabsminister Helge Sander der i løbet af året vil tegne et nyt Danmarkskort over universiteter.

Efter at det i månedsvis har svirret med rygter om fusionsplaner mellem universiteter og sektorforskningsinstitutioner, blev universiteterne 1. marts bedt om at komme med hver deres bud på hvem de kunne tænke sig at fusionere med.

Formålet med fusionerne er ifølge ministeriet at styrke forskning, uddannelse, innovation og international gennemslagskraft.

De mest oplagte og gavnlige fusionsmuligheder for Københavns Universitet er – ifølge et brev fra bestyrelsesformand

Bodil Nyboe Andersen til ministeren – Danmarks Farmaceutiske Universitet (DFU), Den Kgl. Veterinær- og Landbohøjskole (KVL) og IT-Universitetet (ITU).

Rektor Ralf Hemmingsen har allerede været i kontakt med de pågældende universiteters rektorer og bestyrelsesformænd for at drøfte mulighederne for fusioner nærmere.

I KU’s fusionsforslag bliver det dog understreget at universiteternes pressede økonomiske situation og de mange nye krav fra politisk side ikke gør det realistisk at gennemføre fusioner uden at give penge til formålet.

**Life Science-center**

DFU ligger i dag i Universitetsparken sammen med de naturvidenskabelige fag tæt på det bioteknologiske forskningscenter BRIC og KU’s Sund-

hedsvidenskabelige Fakultet. Farmaceuterne der blandt andet udvikler lægemidler, ville derfor med fordel kunne supplere KU’s biomedicinske ekspertise i et ‘stærkt europæisk Life Science-center’, lyder argumentet.

Under forudsætning af en fusion mellem KU og DFU vil Landbohøjskolen også være en mulighed.

Ved at samle DFU’s, KVL’s og KU’s ekspertise i sundhed og sygdom vil der kunne skabes et forskningsmiljø med stor kritisk masse og stærke bånd til erhvervslivet, hedder det i brevet.

IT-Universitetet (ITU) nævnes også som fusionspartner. ITU ligger klos op ad det nye KUA på Amager, og det er allerede vedtaget at flytte Datalogi til Ørestaden. En fusion ville yderligere styrke mulighederne for tværfaglige forsknings-

projekter og udvikle uddannelsesstilbud med såvel hårde som bløde it-kompetencer, står der i brevet.

Copenhagen Business School og Danmarks Pædagogiske Universitet er nævnt til sidst som mindre oplagte muligheder som dog kan overvejes.

**Sektorforskning ikke attraktiv**

Kun få af de 15 statslige sektorforskningsinstitutioner vil være attraktive at fusionere med da KU allerede har samarbejde med de fleste relevante forskningsmiljøer. Bestyrelsesformanden peger på at det kun vil give ringe gevinster for især uddannelse og innovation når man tager udgifterne ved fusioner i betragtning.

Kennedy-Instituttet-Statens Øjenklinik, Statens Institut for Folkesundhed, dele af

Forskningscenter Risø, Danmarks Rumcenter og Danmarks og Grønlands Geologiske Undersøgelse (GEUS) bliver dog nævnt som muligheder.

Statens Institut for Folkesundhed, Danmarks Rumcenter og GEUS er allerede i dag fysisk placeret på KU. Hvis Risøs aktiviteter bliver opsplittet, vil det være relevant at placere strålingsforskning og meteorologi på KU.

De andre 11 universiteters fusionsønsker går blandt andet på at skabe et stort University of Eastern Denmark, at fusionere alle de jyske universiteter til et ‘Danmarks Universitet’ eller, for Danmarks Tekniske Universitets (DTU) vedkommende, at skabe et eliteuniversitet sammen med Risø, DFU, Danmarks Rumcenter og fire andre sektorforskningsinstitutioner, skriver Politiken.

likl@adm.ku.dk

# Farvel til fjumreår

Stil caffè latten fra dig og kom tilbage til bøgerne. Det er budskabet til de studerende i regeringens udspil til en velfærdsreform

AF KRISTIAN ELKJÆR KRISTENSEN

De nuværende tolv ekstraklip på SU-kortet fjernes og erstattes af større mulighed for at optage slutlån. Starter man uddannelsen for sent, bliver det til en lavere SU-takst. Det foreslår regeringen med sit udspil til en velfærdsreform.

Regeringens håb er at de unge vil droppe sabbatårene og i det mindste komme ned på kun to år før de begynder på uddannelsen. I dag bruges i gennemsnit tre år før en uddannelse påbegyndes.

Regeringen tror at en stramning af SU-reglerne kan gennefolk ind på universiteterne tidligere og foreslår derfor en reduktion af SUen på tusind kroner før skat per måned for de

studerende der ikke er kommet ind på en uddannelse to år efter den adgangsgivende eksamen.

Studenterrådet ved Københavns Universitet mener ikke at regeringens forslag vil gavne samfundet.

»Vi vil bare få en masse 19-årige ind på universiteterne som ellers ville have taget et sabbatår og ikke ved hvad de har lyst til at studere. De vil føle sig presset ind i systemet før de er klar. Og de der ville være startet senere, undlader helt at tage en videregående uddannelse,« forudser Studenterrådets formand Jesper Johansen.

Fjernelsen af de 12 såkaldte fjumreklip begrundes med at der nu må økonomiske incitamenter til at få folk hurtigere igennem uddannelsessystemet

når først de er kommet derind.

Studenterrådets formand mener at forslaget vil medføre at færre gennemfører studiet.

»Der kan være mange gode grunde til at folk bliver forsinkede i deres studier, men det er meningsløst at tro at de indhenter det hvis man tager deres penge fra dem. Tværtimod vil det tvinge dem til at arbejde mere hvilket vil tage dyrebart tid fra studierne,« siger Jesper Johansen.

**Universiteter straffes for forsinkelser**

Både frafald og forsinkelser skal forhindres ved hjælp af personlige samtaler, siger regeringen. Forsinkes man mere end et halvt år i sine studier, får universiteterne således pligt til at tilbyde vejledningssamtaler. Og hvis forsinkelsen

ikke mindskes efter endnu seks måneder, er vejledningen obligatorisk for den studerende.

Som et yderligere incitament for universiteterne indføres færdiggørelsestaxametre på kandidatuddannelserne så universiteterne straffes på pengepungen hvis de lader deres studenter smøle. Hvis en studerende ikke opnår sit diplom højst et år efter normen, må de dermed vinke farvel til en del af taxameterpengene.

Også de langvarige specialer vil regeringen dæmme op for med sit udspil. Et speciale skal indledes med at der indgås specialekontrakt med afleveringsdato på, og afleveres specialet ikke efter den normerede tid, typisk et halvt år, regnes det for et eksamensforsøg. Herefter kan den studerende

begynde forfra med et nyt speciale – på et halvt år.

Denne regel møder igen kritik hos de studerende.

»Under specialet finder folk tit ud af at de skal gå andre veje i deres opgave. Derfor investerer mange et par måneder ekstra for at lave bedre og mere original forskning. Det vil de nu blive straffet for ved at skulle starte helt forfra på et nyt speciale. Og hvis målet er at få folk hurtigere gennem systemet, må man sige at der er et stort hul lige der,« siger Jesper Johansen.

Reformudspillet skal nu til debat i Folketinget hvor regeringen håber at få stramningerne vedtaget. Reglerne får i givet fald effekt for studerende der får studenterhuen på fra år 2008.

kek@adm.ku.dk



## Bestyrelse fra baglandet

»Det er de personlige relationer der er afgørende (når der skal nedsættes en virksomhedsbestyrelse.red). Ejerlederen vælger folk fra sin Rotary-forening eller golfklub og ikke dem der har nogle kompetencer som virksomheden kan bruge. Det er et problem hvis ikke mindst halvdelen af bestyrelsesmedlemmerne er uafhængige. Så er der pludselig ingen som stiller de kritiske spørgsmål der gør ondt. For der er jo ingen grund til at ødelægge den gode stemning.«

*Kurt Brix-Hansen til Jyllands-Posten den 14. september 2005.*

## BESTYRELSER

# Virksomheder undgår universitetsfolk

Bestyrelserne i de store danske virksomheder har stort set ingen folk fra universiteter, handelsskoler eller andre forskningsinstitutioner. Værdifuld viden går tabt, mener rektor for Københavns Universitet

AF TONNI VINKEL SØRENSEN

I lande som USA, Tyskland, England og Holland er universitetsfolk velkomne i virksomhedsbestyrelsen. Men ikke i Danmark.

»Bestyrelserne i store danske virksomheder består stadig af Tordenskjolds soldater. Gamle mænds netværk som finder hinanden i omegnen af Rungsted Golfklub,« siger lektor Caspar Rose ved Center for Kreditret og Kapitalmarkedsret på Copenhagen Business School, CBS.

Konklusionen falder efter adskillige undersøgelser af bestyrelsens sammensætning i samtlige børsnoterede selskaber og selskaber uden for børsen.

Rektor for Københavns Universitet, Ralf Hemmingsen, efterlyser klare udmeldinger fra Dansk Industri.

»DI må på banen med udmeldinger som retter deres medlemmers fokus på det kvalitetsløft forskere på højt internationalt niveau kan bringe ledelsen strategisk i moderne virksomheder der skal kunne stå sig godt i videnssamfundet,« siger Ralf Hemmingsen.

### Viden går begge veje

Vidensdeling og vidensbaseret værditilvækst må gå begge veje, mener han.

Derfor er det til gavn for begge parter at have universitetsfolk med i bestyrelsen. Især på områder som strategiudvikling, kompetenceudvikling og rekruttering kunne universitetsfolk gøre en forskel, understreger Ralf Hemmingsen.

»Det er et faktum at mange virksomheder har meget få akademikere ansat og at de ved for lidt om hvad vi kan. Sad der universitetsfolk i bestyrelsen, kunne vi løfte hele

rekrutteringsspørgsmålet op på et mere strategisk niveau,« siger han.

Ralf Hemmingsen er ikke selv medlem af virksomhedsbestyrelser.

»Jeg er ikke blevet spurgt,« siger han.

### Støvsuget for universitetsfolk

I en tid hvor regeringen næsten dagligt opfordrer universiteter og erhvervsliv til at arbejde mere sammen for at udvikle nye idéer, er det besynderligt at virksomhederne ikke åbner dørene til de hellige bestyrelseskammer, mener lektor Caspar Rose fra CBS.

»Virksomheder kunne have stor gavn af den viden, den kritiske tankegang og den mere forbrugerorienterede fokus, som findes på universiteterne,« siger han.

Alligevel er virksomheder som TDC, Lundbeck, IBM Danmark og Novo Nordisk støvsuget for folk der er valgt fordi de arbejder på højere læreranstalter.

»Det er ikke bevidst,« siger juridisk direktør Ole Ramsby fra Novo Nordisk.

»Vi vil også meget gerne have flere udlændinge og kvinder i bestyrelsen, men af en eller anden grund er det svært at finde,« siger han.

### Tæt på kroppen

En gang om året skaber Novo bestyrelsen en profil over de nye medlemmer bestyrelsen har brug for. Et headhunterfirma hjælper med at finde de rette personer.

»Vi går især efter praktiske kompetencer. Vi har for eksempel et medlem som er speciallæge i almenmedicin og tidligere koncerndirektør i Pharmacia. Den profil udelukker ikke universitetsfolk, men det er bare ikke de folk head-

hunterfirmaet finder,« siger Ole Ramsby.

Han understreger at Novo har et omfattende netværks-samarbejde med universiteterne, så medicinalfirmaet har universitetsfolk tæt på kroppen, mener han.

### Tæt på hjernen

Til gengæld har erhvervslivet ingen problemer med at finde ind til hjernen af universiteterne. I bestyrelsen for Københavns Universitet sidder direktører fra Lundbeck og Haldor Topsøe A/S.

Aalborg Universitet har en tidligere direktør for Aalborg Industries A/S og en nuværende direktør for teleselskabet RTX Telecom A/S i sin bestyrelse. Bestyrelsen på Aarhus Universitet rummer en tidligere direktør for Arla Foods. Og på Syddansk Universitet sidder en statistikdirektør fra Mærsk og direktøren for Sygesikringen Danmark. Bestyrelsen på Copenhagen Business School tæller topfolk fra B&O, Microsoft Danmark samt skilte- og mærkningsfirmaet Ejnar C. Kjeldsen.

Som undtagelsen der bekræfter reglen, er rektor for CBS medlem af bestyrelsen i høreapparat- og headsetelskabet GN Store Nord.

### Masser af fordomme

Fordomme er skyld i manglen på universitetsfolk i virksomhedsbestyrelser, mener rektor på Syddansk Universitet, Jens Oddershede.

»Det er et kæmpe problem at universiteterne stort set ikke er repræsenteret i virksomhederne. Forklaringen er formentlig fordomme. Universitetsfolk er bange for at komme i lommen på kapitalen og miste deres uafhængighed. Virksomheder frygter forskertyper fulde af akademiske forbehold



FOTO: SCANPIX

**EN LUKKET FEST** – Universiteterne er stort set ikke repræsenteret i danske virksomheder. Det skyldes formentlig fordomme. Universitetsfolk er bange for at komme i lommen på kapitalen, og virksomheder frygter forskertyper fulde af forbehold og uden handlekraft.

og uden handlekraft. Begge dele er noget sludder,« siger Jens Oddershede.

Han er medlem af en håndfuld bestyrelser. Blandt andet A.P. Møller virksomheden Roulunds Rubber Group.

Ikke alle universitetsfolk er egnede til bestyrelsesarbejde, som er en kompetence i sig selv, mener Jens Oddershede.

»Ellers er der stort set ingen

grænser for hvor vi kunne sidde. Vi får værdifuld praktisk erfaring. Virksomhederne får den sidste nye viden om alt fra afsætning, marketing til ledelse, organisering,« siger han.

Rektoren erkender at der er kulturforskelle mellem universiteter og virksomheder.

»Men forskellen er en værdifuld inspiration,« siger Jens Oddershede.

Flere og mere omfattende netværk mellem forskere og erhvervsliv ville skaffe universitetsfolk ind i varmen hos virksomhederne, mener Jens Oddershede.

*Tonni Vinkel Sørensen er freelance journalist.*

# OPEN HOUSE

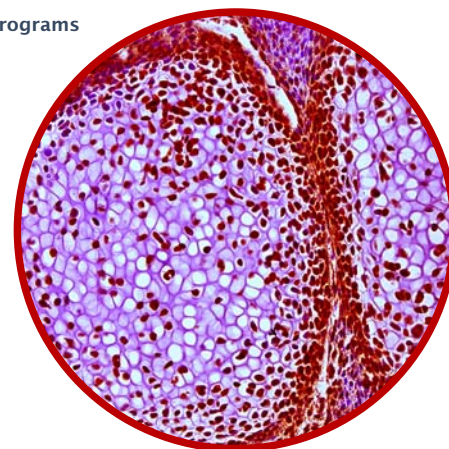
28th April 2006 14.00-16.00

You are invited to the presentation of BRIC scientific research programs

## Programme

14.00-14.20  
Introduction to BRIC  
and presentation of scientific programs  
Kristian Helin, Director

14.20-16.00  
BRIC Poster Session and Beers



Biotech Research & Innovation Center, University of Copenhagen  
Symbion Science Park • Fruebjergvej 3 • 2100 Copenhagen Ø • [www.bric.dk](http://www.bric.dk)



## Kriminelle skal ud blandt andre

At blande kriminelle med ikke-kriminelle har en stor effekt, viser en ny forskningsrapport. De straffede der omgås ikke-straffede havde 21 procent lavere sandsynlighed for at falde tilbage til ny kriminalitet end andre kriminelle. Desuden havde deltagerne i undersøgelsen næsten dobbelt så stor sandsynlighed som andre straffede for at forbedre deres uddannelse i løbet af to år efter løsladelse.

Kilde: Direktoratet for Kriminalforsorgen

## STUDENTERAKTIVISME



FOTO: LIZETTE KABRE

# Studerende arbejder for resocialisering

En gruppe KU-studerende bruger deres fritid på at hjælpe fanger i danske fængsler med at få en uddannelse

AF LISE K. LAURIDSEN

**H**alvdelen af en ungdomsårgang skal ifølge regeringen have en videregående uddannelse, men er du ung bag tremmer, er det så som så med mulighederne. Strengere praksis for hvornår en straffet kan få udgang og et større pres på personalet i fængslerne på grund af overbelægning, gør det til noget af et nåleøje bare at tage HF i fængslet.

Men en gruppe KU-studerende har taget initiativ til at hjælpe unge i fængsel på vej med deres uddannelse. Lea

Fuglsang, der læser geografi, fik ideen sidste forår efter at have læst en artikel i Universitetsavisen om en litteraturstuderende i Ringe Statsfængsel.

»Min umiddelbare reaktion var undren over at det skal være så svært at studere i fængslet. Og jeg tænkte at det måtte være muligt at hjælpe de indsatte ved at koble studerende i fængsel sammen med studerende på universitetet,« fortæller hun.

Lea tog kontakt til en bekendt der er fængselspræst i Vridsløselille Statsfængsel. De danske fængsler må nemlig ikke oplyse hvilke fanger der

studerer, og på universitetet er det svært at få overblik over hvilken baggrund de studerende har.

»Så jeg sendte et brev til en række fængselspræster hvor jeg fremlagde min ide,« siger Lea.

Hun fik kontakt til nogle studerende i Vridsløselille og Jyderup Statsfængsel. I dag har det udviklet sig til et tættere samarbejde mellem indsatte der vil læse videre og gruppen af frivillige studerende på KU.

Kontakten til andre unge studerende er vigtig fordi det stadig er forsvindende få indsatte der starter på en ung-

domsuddannelse eller videregående uddannelse mens de sidder i fængsel.

Langt de fleste fanger har kun gået i folkeskolen, og kun de allermest ihærdige kommer videre end det niveau. I de fleste fængsler er der nemlig kun et begrænset antal pladser til fx at tage folkeskolens afgangsprøve eller den forberedende prøve som er på cirka 6. til 8. classes niveau.

### Sikkerheden først

I princippet har en indsat valget mellem arbejde og uddannelse, men i praksis er der store vanskeligheder med at ud-

danne sig i fængslet. Problemer med at få adgang til computere eller udgang til at følge undervisning står i vejen. Desuden mangler mange indsatte ofte motivationen til at komme videre, forklarer lektor på Jura Annika Snare.

»Mange af dem der får lange straffe, bliver jo ramt af en form for apati, og når du så samtidig står over for rigtig mange praktiske problemer fordi uddannelse især på HF- eller universitetsniveau kræver ekstra arbejde både fra de indsatte og de ansattes side, så bliver det svært,« siger hun.

Specielt i de seneste år hvor

fængslerne har været overbelagte på grund af strengere straffe, er det blevet vanskeligt. Så selv om uddannelse altid har været en del af kriminalforsorgens formålsparagraf, så er der stor afstand mellem ideal og realitet, mener Annika Snare.

»Sikkerheden er det der kommer først i fængslet, og det kan gøre det utrolig besværligt bare at få adgang til en computer i de lukkede fængsler. Men det er en god ide at få undervisere der kommer udefra, da de vil komme med nogle helt andre normer end dem de fleste kender i



## Flere i fængsel

»Mange mener at man kan tale om en ny straffeideologis gennembrud. En ny kontrolkultur der i stigende grad sigter mod at ekskludere og kontrollere – frem for at inkludere – visse grupper i samfundet. USA har siden sidst i 1970'erne været det helt dominerende foregangsland på dette område. En væsentlig stigning i den danske fangebefolkning er nu også på vej som følge af tværpolitisk vedtagne strafskærper i dette årtusinde.«

*Projektseniorforsker ved Institut for Menneskerettigheder Peter Scharff Smith i Politiken d. 28. marts 2006.*

**ILDSJÆLE** – Lea Fuglsang og Jonas Bals er to af de KU-studerende i Netværket for Studerende Fanger der hjælper indsatte i blandt andet Vridsløselille Statsfængsel (på billedet) med lektier og alt det praktiske i forbindelse med at få sig en uddannelse.

fængselsvæsenet, og det vil være lærerigt for mange indsatte,« siger Annika Snare.

### Vil skabe ny kultur

I dag underviser støttegruppen for studerende fanger ikke bare en selvstuderende i det lukkede fængsel i Vridsløselille, men fem.

For Lea er drivkraften indignation, men hun synes også hun får noget ud af at hjælpe andre mennesker.

»De indsatte vi har mødt, er meget overraskede over at møde folk som os der bare vil hjælpe. Det er de slet ikke vant til. Og hvis det her lykkes, så tror jeg der er flere indsatte der får mod på at gå i gang med en uddannelse. Retorikken om fængsler handler oftest om at de indsatte skal straffes, men jeg synes man glemmer at der er skæbner bag forbrydelserne. Vi bør kunne tilbyde et alternativ og nogle nye veje for de indsatte når de kommer ud, så de ikke havner i kriminalitet igen. Hvis tiden i fængsel kun bekræfter de indsatte i at han eller hun er et nul, så kommer de ikke videre. Og hvis du ikke har færdiggjort andet end folkeskolen eller har lagt klude sammen i tre år, så har du ikke mange muligheder når du en dag bliver løsladt,« siger Lea.

Hun håber på at initiativet kan være med til at skabe en kultur i fængslerne hvor det bliver mere almindeligt at udanne sig.

»Jeg er aktivist og ikke parlamentariker. Jeg kunne godt gå ud og kritisere kriminalforsorgen for ikke at være uddannelsesvenlig, men jeg tror ikke på den metode. Den er både meget langsigtet og bureaukratisk. Jeg starter indefra hvor vi kan gøre en forskel her og nu for den enkelte fange og håber at kravet om mere uddannelse en dag vil komme fra fangerne og de fængselsansatte selv,« siger Lea der gerne vil have studerende og fanger i resten af landet med i samarbejdet.

*Vil du være med til at undervise eller hjælpe unge i fængsel med at få en uddannelse, så skriv en mail til studerendefanger@hotmail.com*

likl@adm.ku.dk

# Historiestudier med spærretid

For et halvt år siden fik historiestuderende Jonas Bals kontakt med en indsat fra Vridsløselille Statsfængsel der gerne ville læse videre på universitetet. I dag hjælper han den studerende fange med alt fra litteratursøgning til eksamenstilmelding

AF LISE K. LAURIDSEN

Som de sidder i cafeen Mødestedet på det gamle KUA, kunne de være tilfældige studiekammerater. Men Jonas Bals der går på kandidatuddannelsen på Historie, har et helt specielt forhold til den nye studerende på Historie som han drikker kaffe med denne tirsdag eftermiddag. Jonas fik kontakt til Kalle for et halvt år siden da han stadig sad i det lukkede fængsel i Vridsløselille. Kalle havde på det tidspunkt allerede afsonet fem år og trængte efterhånden til at lave noget andet end at tælle dage. Da Kalle for fire måneder siden blev overflyttet til det åbne fængsel i Jyderup, fik han endelig chancen for at få udgang og gå på universitetet.

Valget af historiestudiet var oplagt for Kalle der har været indskrevet som studerende før han blev selvstændig erhvervsdrivende og for fem år siden røg ud i kriminalitet.

»Jeg begyndte at søge om at læse på universitetet for tre-fire år siden, men det virker som om hele systemet omkring indsatte er lidt angst for at tage nye beslutninger,« siger Kalle der ønsker at være anonym af

hensyn til sin familie og sine studier.

At få lov til at læse på universitetet, er ukendt i de fleste fængsler; derfor kom de KU-studerendes initiativ som en kærkommen hjælp.

»Jonas og Lea har givet mig al den hjælp jeg behøvede, for at komme i gang med at læse igen. Efter jeg startede på universitetet for to måneder siden, har Jonas været der til at assistere mig både med det faglige og alt det praktiske,« siger Kalle.

### Hjem inden spærretid

De tre dage om ugen Kalle har udgang, er hvert et skridt han tager, nøje planlagt, så han kan nå til forelæsninger, på biblioteket, i læsegruppe og tilbage til Jyderup inden spærretid.

Jonas fortæller lidt overrasket om mødet med de stramme regler der er for indsatte:

»I starten ringede de fra fængslet til biblioteket hvor jeg arbejder, for at tjekke om Kalle var kommet,« fortæller Jonas.

I dag skal Kalle forbi en underviser og en studienævnsekretær for at få underskrifter på at han skal i læsegruppe uden for de aftalte tider. Den megen kontrol ser dog ikke ud til

umiddelbart at stresse ham.

»Ethvert arrangement jeg deltager i, skal kontrolleres, og fordi folk i fængslet ikke kender det akademiske miljø, så bliver det meget snært nogle gange hvis forelæsningen går over tid eller vi lige skal diskutere færdig. Både fagligt og socialt er det en kæmpe hæmsko at jeg altid skal gå til tiden,« siger han.

Men sådan er reglerne, og Kalle ved godt at det ikke kan betale sig at bryde dem.

»Om et år bliver jeg løsladt hvis jeg holder mig til reglerne, og så glæder jeg mig da til at kunne studere rigtigt,« siger Kalle.

For Jonas er det lærerigt og giver stor mening at hjælpe Kalle og andre studerende fanger med at få en uddannelse.

»Og så synes jeg at selve fænomenet med at vi fængsler mennesker er underligt og dybt interessant,« siger Jonas Bals der også har arbejdet med indsatte forhold i Norge hvor han kommer fra og har taget kurser i fx fængselshistorie.

*Kalles rigtige navn er kendt af redaktionen*

likl@adm.ku.dk

Hvad vil du efter din bachelor?

## LÆS TIL CAND.IT. PÅ IT-UNIVERSITETET

Vælg et krævende og spændende 2-årigt kandidatstudium som overbygning på din bachelor – også selvom din bachelor ikke drejer sig om it.

På IT-Universitet kan du specialisere dig i it til kommunikation, design, softwareudvikling og -teknologi, organisationsudvikling, e-business, computerspil, medieteknologi mm. Du får en erhvervsrelevant it-kandidatuddannelse med tæt kobling mellem teori og anvendelse.

## ÅBENT HUS

Tirsdag den 2. maj 2006 kl. 15-20

Ansøgningsfrist til kandidatuddannelsen er 15. maj kl. 12. Ansøgningsfrister for gæstestuderende er 16. juni og 14. august kl. 12.

WWW.ITU.DK

Rued Langgards Vej 7, 2300 København S



IT-Universitetet  
i København

KØBENHAVNS UNIVERSITET

## International Conference:



### The Religious in Responses to Mass Atrocity May 12-13 2006

Confronted with the Holocaust and other genocides of the twentieth century, witnesses, judges and others have often integrated religious vocabulary in attempts to understand or deal with the atrocious past. Philosophers and theologians have claimed that religious views of righting, or forgiving, atrocious wrongs have advantages over their secular peers or that secular thinking needs to be more receptive to religious perspectives. Yet, there are also reasons for cautions and critique. The conference will explore the uses of religious language, beliefs and values; in the politics of the past, just war theory, the rhetoric of reparations, the advocacy of pacifism and forgiveness etc.

The list of speakers includes:

- Bryan S. Turner, National University of Singapore.
- John Torpey, City University of New York.
- Antony Duff, University of Stirling.
- Nigel Biggar, Trinity College, Dublin.
- Peter Dews, University of Essex.

More information about programme, papers, time and place: [www.diis.dk/sw19884.asp](http://www.diis.dk/sw19884.asp)

*The conference is organised by the Danish Institute for International Studies and the research priority area Religion in the 21. Century, University of Copenhagen in cooperation with Center for Subjectivity Research and the Institute for Human Rights.*



## Uddannelse bag tremmer

I 2004 var der knap 4.000 indsatte i danske fængsler

En femtedel af de indsatte var i 2004 idømt en straf på to til fem år, og 14 procent af de indsatte skulle afsone mellem fem til ti år

Knap halvdelen af de indsatte er under 30 år og er oftest uden ungdoms- eller videregående uddannelse

I 2004 gennemførte 107 personer AVU (Almen voksenuddannelse – 9.-10.klasse), og 295 gennemførte FVU (Forberende voksenundervisning) i danske fængsler

Der er ingen statistik på hvor mange der starter på en ungdoms- eller videregående uddannelse mens de sidder i fængsel. Kriminalforsorgen skønner at 15-20 indsatte starter på en ungdomsuddannelse og 5-6 indsatte starter på en videregående uddannelse om året

40 procent af de kriminelle der modtog en ubetinget dom i 2004, faldt tilbage til ny kriminalitet

Kilde: Direktoratet for Kriminalforsorgen



## KU Derude

Københavns Universitet har en rig fauna af institutter, centre, fag og fakulteter fyldt med vadesteder hvor sære eksistenser holder til, og vilde ideer kan spire. Universitetsavisen har fundet kikkert og kompas frem for at gå tættere på KU's udforskede krinkelkroge. Turen har ført avisen forbi Teologi, Samfundsvidenskab og Sundhedsvidenskab, og i dette nummer har vi klemte vandrestøvlen fast i døren til Naturvidenskab. Ruten fortsætter til Jura og Humaniora.

*Hvis du har en god ide fra universitetets underskov, så skriv til uni-avis@adm.ku.dk*

## KU DERUDE

# Nat-vandring

AF PIA MELANDER GUILBERT

DET NATURLIGE FAKULTET – At stikke en finger i jorden på samtlige af Naturvidenskabeligt Fakultets institutter og centre kræver en muldvarps glæde ved det brune element. De to pæne piger fra KU Derude beslutter i stedet at holde sig til stikprøver. De tager på bakteriejagt med Cirkus

Naturligvis, observerer hepatitisvirus med en biokemi-studerende der skriver speciale på Hvidovre Hospital, kommer forbi et vigtigt Isaak Newton æbletræ der desværre er så skaldet og lille at der ikke kan skrives andet om det end at det skal få de studerende til at tænke store tanker, ligesom Newton, der opdagede tyngdeloven da han fik et æble i hovedet. Desuden brager de lige ind i eksamensperioden.

Undervisningen på Naturvidenskab foregår nemlig i blokke i stedet for semestre, og de studerende går til eksamen fire gange om året. Læs hvad de synes om det, og følg i fodsporene fra KU Derudes vandring på fakultetet der har lært at brande sig selv.

Siden 2004 har kurserne på Naturvidenskab været opdelt i blokke. Nu er børnesygdommene ved at være overstået, og de fleste undervisere og studerende har vænnet sig til den nye arbejdsrytme



## Fakta om Nat

### Uddannelser

- Aktuar (aktuar/forsikringsvidenskab og statistik)
- Biokemi
- Biologi
- Datalogi
- Fysiske fag (fysik, astronomi, biofysik, geofysik og meteorologi)
- Geografi & Geoinformatik
- Geologi-Geoscience
- Idræt
- Kemiske fag (kemi og miljøkemi)
- Matematiske fag (matematik og statistik)
- Matematik-Økonomi
- Molekylær Biomedicin
- Nanoteknologi

### Nøgletal

• Studerende (per 1. oktober 2005)	6030
• Antal kvinder	2399
• Antal mænd	3731
• Antal optagne (per 1. oktober 2005)	1000
• Ph.d.-studerende	317
• Antal ph.d. grader 2004-2005	83
• Antal medarbejdere (per december 2004)	1733

### Karakterer

- I 2005 var gennemsnittet hos de optagne på Naturvidenskab 8,7
- Kvotienter på studier uden frit optag: Forsikringsvidenskab 8,3; Molekylær Biomedicin 9,3 og Idræt 8,8

### Frafald på Nat

• Bacheloruddannelser i 2004	46%
• Kandidatuddannelser i 2004	10%

### Ledighed blandt kandidater

• Gennemsnitlig ledighed Mag.Bio/Geo per december 2005	5,6%
• Gennemsnitlig ledighed Mag.Mat/Fys per december 2005	2,6%

AF TANIA MARIA JOHANNESSEN

Undervisningslokaler og auditorier står tomme. Til gengæld er der liv i kantinerne på Det Naturvidenskabelige Fakultet hvor de studerende forbereder sig til eksamen. I september 2004 indførte samtlige fag på fakultetet den såkaldte blokstruktur, og det betyder at der nu er eksamensperiode fire gange om året i stedet for de traditionelle to.

Overgangen til den nye studiestruktur har ikke været smertefri. Både undervisere og studerende har klaget deres nød over at være for pressede, at blokkene ikke hang ordentlig sammen, og at det faglige niveau faldt.

Men spørger man prodekanen på fakultetet Bent Vismann nu hvor den syvende blok siden indførslen nærmer sig sin afslutning, mener han det går 'ganske glimrende'.

»Det er klart at der vil være en grad af forvirring når man indfører noget nyt, men det er mit indtryk at den forvirring er ved at lægge sig nu,« siger han.

### Presset semester

Et af de store spørgsmål i forbindelse med indførelsen af blokstruktur var om man kunne få de undervisere der som Bent Vismann udtrykker det 'har undervist i det samme stof på samme måde i 20 år' til at tilpasse deres kurser til blokforløbene.

»Et semesterkursus kan jo helt objektivt ikke presses sammen på en blok. Derfor var der nogen der allerede havde ændret deres kurser da vi startede med blokstruktur i 2004. Andre prøvede at fortsætte som de altid havde gjort, men de har hen ad vejen indset at det ikke kan lade sig gøre. Jeg vil skyde på at 99 procent af underviserne i denne gruppe også har tilpasset deres kurser nu, men der er ganske få tilbage der simpelthen ikke vil lægge deres kurser om,« fortæller Bent Vismann.

Blokstrukturen er bygget op med kurser på syv til ni uger. De studerende har to fag ad gangen, og der er halvanden dags undervisning i hvert fag. Derfor er det heller ikke meningen at underviserne skal bruge samtlige 12 timer de har

med deres hold, på forelæsnings, men til gengæld tilrettelægge faget så det bliver et mik af forelæsnings, øvelser og opgaver hvor underviseren i højere grad får en konsulentrolle i forhold til de studerende.

Bent Vismann mener at omlægningen af undervisningen har medført et klart kvalitetsløft.

»Vi har lige set de sidste nye tal for gennemførslen, og de fortsætter med at gå frem. Det ser jeg som et håndgribeligt bevis på at det er en god måde at undervise på,« fortæller han.

### Foregangsfakultet

Naturvidenskab er det eneste fakultet på Københavns Universitet der har indført blokstruktur. Og der har været mumlen i krogene om at det begrænser de studerendes muligheder for at tage kurser andre steder.

»Det virker som om kritikerne har glemt at der også var de problemer da vi havde semesterstruktur,« siger Bent Vismann med henvisning til at der altid har været forskel på

kursernes længde og begyndelsestidspunkter fra fag til fag.

Samtidig understreger han at det ikke er blevet sværere at tage et kursus der varer et helt semester på et andet fakultet fordi blokkene ligger så blok 1 og 3 starter samtidig med de traditionelle semestre.

»Spørgsmålet er jo også om Naturvidenskab ikke bare er gået foran de andre fakulteter? Blokstrukturen breder sig jo. På Landbohøjskolen og generelt inden for de naturvidenskabelige og tekniske uddannelser vi samarbejder med, er de fleste efterhånden gået over til samme struktur,« fortæller Bent Vismann.

At blokstrukturen er perfekt og uden alle de problemer der lå i semesterstrukturen, er en utopi, mener Bent Vismann. Uanset hvilken struktur man vælger, vil der være problemer, men han mener at processen med at gå over til noget nyt har været sund – især for de fastgroede undervisere.

»Skåret ind til benet og alt taget i betragtning, synes jeg det går rigtig fint,« konkluderer han.

tmjo@adm.ku.dk



## Fra Bologna til blokstruktur

»Formålet med at gennemføre en studiereform var at gøre uddannelserne mere attraktive, give mulighed for større fleksibilitet, skabe bedre sammenhæng i uddannelserne og øge uddannelsernes relevans og omverdenskontakt(...) Reformen medfører samtidig at fakultetets uddannelser kan leve op til Bologna processens mål.«

*Fra hvidbogen 'Status for KU-NAT og anbefalinger til vejen videre frem', november 2005*

KU DERUDE

# Midt i en eksamenstid

## BLOKSTRUKTUR



### Bliv ikke syg, rejs ikke væk

I kantinen på H.C. Ørsted Institutet kan man få brun sovs til frikadellerne. Rigtig lektormad, som en studerende kalder det. Ved et bord sidder 20-årige Nina og 22-årige Gloria og terper til eksamen. De læser Biokemi på andet år og er første årgang der fra start har fulgt undervisning i blokke.

»Vi begyndte næsten studiet med at gå til eksamen«, fortæller Gloria. De to piger opdagede hurtigt at blokstrukturen krævede et godt helbred.

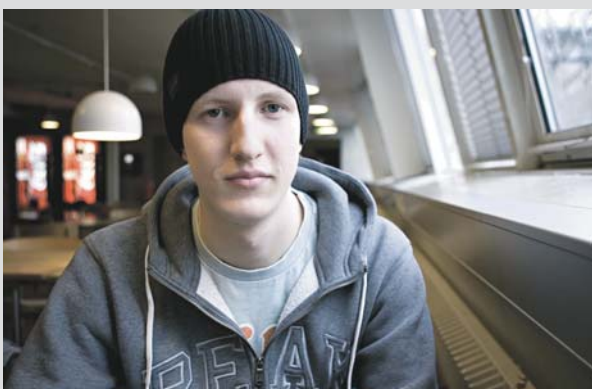
»Der er hverken tid til at blive syg eller tage ud at rejse,« understreger Nina, og Gloria griner.

»Nej. En uge før juleferien tog jeg til Uganda hvor jeg

kommer fra. Det skulle jeg aldrig gjort. Da jeg kom tilbage, kunne jeg slet ikke følge med og måtte tage et fag om.«

Gloria og Nina synes begge det er hårdt at gå til eksamen i fag man kun har haft syv uger. De kan dog tydeligt mærke at undervisningen er blevet bedre end den var på første år.

»Til at begynde med virkede det slet ikke som om blokkene hørte sammen. Det gør de nu. Der er i det hele taget sket mange positive ændringer siden vi startede,« påpeger Gloria. Og Nina tilføjer at en af de gode ting ved blokstrukturen er at man kun behøver at fordybe sig i to fag ad gangen.



### Reeksamen for at være sikker

Over for H.C. Ørsted Institutet ligger Datalogisk Institut. Den hyggelige kantine på anden sal er studenterdrevet. Her kan man få en rugbrødsmad med rullepølse til tre kroner, og når man skal betale, lægger man selv penge ned i en lille plasticasse. Kaspar på 22 år sidder foran sin bærbare og læser til reeksamen i et fag han havde på den forrige blok, og det kan godt være lidt svært at huske stoffet, synes han. Kaspar befinder sig på andet år af datalogistudiet og synes stadig der er mange administrative problemer forbundet med blokstrukturen selv om det var værst på første år.

»Der var blandt andet et fag hvor vi ikke nåede at få svar på om vi var beståede før man skulle tilmelde sig reeksa-

men, og så blev vi alle sammen tilmeldt,« forklarer han og ryster på hovedet.

Kaspar synes desuden at de kurser man følger i de enkelte blokke, kunne være fordelt bedre.

Hvad angår undervisningen, er han mere positivt indstillet.

»Forelæserne gør deres bedste, og blokkene har helt klart hjulpet på folks selvdisciplin. Hvis det er et fag man ikke kan lide, er det jo også rart det er overstået hurtigt. Og selv om forløbet er så intenst, tror jeg sagtens man kan huske de fag der er interessante,« konkluderer han.



### Savner semestre

På August Krogh Instituttet holder biologerne til. I deres kantine kan man få lækre sandwich og salater hvilket også lokker studerende fra andre institutter. Martin på 30 år og Tejs på 23 år understreger at de ikke er rigtige biologer. Efter bacheloren er de skiftet til Danmarks Farmaceutiske Universitet, men følger stadig et enkelt fag på Biologi. De kan huske dengang undervisningen forløb over semestre i stedet for blokke.

»Det er blevet nemmere at bestå eksamen, og man er mere up to date i pensum nu end før i tiden,« fortæller Tejs som også fremhæver at det er hurtigere at gå til reeksamen end før hvor man skulle vente et halvt år på at gå op igen. »Til gengæld er der mange længerevarende forsøg som ikke kan gennemføres fordi kurserne er så korte,« indvender Martin. På spørgsmålet om hvilken struktur der er at foretrække, svarer de straks semesterstrukturen som de syntes var mindre stressende og en bedre indlæringsmetode.



### Prøveklude

I August Krogh-kantinen møder KU Derude også 25-årige Gitte og Natscha på 23. De læser biologi på tredje år.

»Vi var prøvekludene,« konstaterer Natscha fordi deres årgang var den første til at afprøve blokstrukturen på Biologi. Pigerne synes ikke der var styr på hverken eksamensregler eller pensum til at begynde med og kan godt føle sig lidt snydt når de hører om vilkårene for nye førsteårsstuderende, for meget er sket siden.

»Der er blevet brugt megen tid på evaluering, og nu fungerer det okay. Overblikket kommer godt nok sent når for-

løbene er så korte, men blokkene hænger bedre og bedre sammen, jo længere vi kommer i studiet,« forklarer Gitte.

»Der er også kommet flere nye fag, som fra start har været tilpasset blokformen. I de fag som har overlevet semesterstrukturen, har underviserne generelt haft sværere ved at skære ned på pensum,« mener Natscha, der ligesom Gitte er overbevist om at de problemer der har været, mest har noget at gøre med at det tager tre til fire årgange at få så store ændringer til at fungere.

### Som at terpe tyske verber

I kantinen på Institut for Idræt er bøgerne klappet sammen. Ved et stort bord midt i lokalet sidder en flok studerende og drikker øl. De bruger lang tid på at finde ud af hvem af de andre der vil egne sig bedst til at blive interviewet af KU Derude, men tilsyneladende er de alle for generte. I sofaerne nedenunder lugter der af gamle skumgummimadrasser. Her sidder 21-årige Anne-Sofie som gerne vil snakke uden tøven siger ja.

Anne-Sofie læser idræt på første år og synes på den ene side blokstrukturen er god fordi kurserne er så intensive, og fordi man skal koncentrere sig om få eksamener ad gangen. På den anden side mener hun det er ærgerligt der er

så kort tid til at sætte sig ind i teorien. »Det er nærmest som at terpe tyske verber. Man når ikke rigtig at forstå stoffet, men prøver bare huske det fordi man skal bruge det til eksamen,« forklarer hun og tilføjer at underviserne også virker frustrerede over hvor meget de skal nå at lære fra sig på så kort tid.

»Nogle gange hænger kurserne bedre sammen end andre. Af og til lapper praktik og teori ind over hinanden, andre gange hænger det slet ikke sammen. Et af de sværeste fag vi har haft, er 'Anatomi og biodynamik'. Det var slet ikke tilpasset blokstrukturen, og mange blev tabt på gulvet,« fortæller hun.

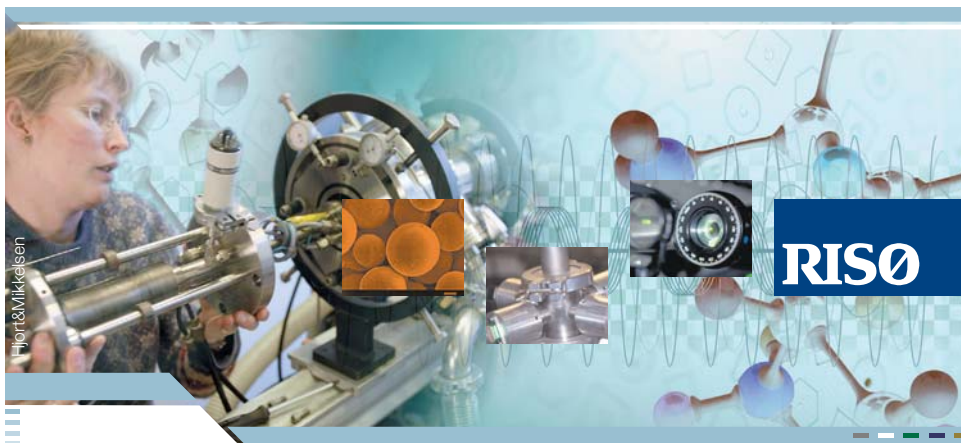
pmn@adm.ku.dk

## Blandede bolcher

»Hvad er naturvidenskab? Masseløse lyspartikler, uddøde dinosaurer, galaksehobe, armbøjninger, muskelbiopsi, operativsystemer, synteser, hungersnød, mikroøkonomi, DNA, nordlys, evolution og tallet – er blot nogle af svarene«

Fra publikationen 'Studier på Naturvidenskab', 2006

KU DERUDE



## Start din karriere på Risø – kom til åbent hus og hør om dine muligheder

### Åbent hus

Kom til åbent hus på Risø og hør om de mange muligheder vi kan tilbyde studerende. Du får mulighed for at tale med forskerne samt at besøge laboratorier og forskningsfaciliteter.

Det foregår torsdag den 27. april om eftermiddagen; du kan læse mere om arrangementet på vores hjemmeside under Nyheder & kalender. Her kan du også tilmelde dig on-line. Vi skal have din tilmelding senest onsdag den 26. april kl. 10.

### Sommerstudererjob

Har du lyst til at løse et forsknings- og udviklingsprojekt i samarbejde med vores forskere? Og oven i købet få penge for det? Så har vi en række muligheder for dig. Du kan læse mere om projekterne på vores hjemmeside under Job & karriere; her kan du også indtaste din ansøgning. Vi skal have din ansøgning senest den 1. maj.

*Risø skaber ny viden baseret på forskning i verdensklasse. Vi sørger for at vores viden bruges til at fremme udviklingen af et innovativt og bæredygtigt samfund.*

*I dialog med erhvervslivet, det politiske system og forskningsverdenen skaber vi nye muligheder for fremtidens energisystemer. Vi udvikler nye teknologier til diagnostik og behandling af sygdomme. Vores forskning er basis for nye videnbaserede produkter og virksomheder med vækstpotentiale.*

*Vi arbejder ud fra den tanke at viden er nøglen til at udvikle et innovativt og bæredygtigt samfund. Et samfund der kan klare sig i den globale konkurrence.*

risoe.dk

Vores mission er at skabe ny viden baseret på forskning i verdensklasse, og sikre at vores viden bliver brugt til at fremme udviklingen af et innovativt og bæredygtigt samfund.

# At sælge naturvidenskab

Sidste år var der 25 procent færre der ønskede at tage en naturvidenskabelig uddannelse på Københavns Universitet end i 1999. For at komme problemerne til livs har fagene taget nye rekrutteringsmetoder i brug

AF TANIA MARIA JOHANNESSEN

Det Naturvidenskabelige Fakultet har kapacitet til at optage 1.320 studerende om året. Det er dog nogle år siden at det rent faktisk er sket.

Sidste år startede 1.000 nye studerende, og de eneste fag der kunne melde 'alt udsolgt' ved studiestart var Idræt, Molekylær Biomedicin og Forsikringsvidenskab.

Forsikringsvidenskab (aktuar) er et nyt medlem i den eksklusive klub. Mens bunkerne med ansøgninger er blevet mindre år for år på stort set alle institutter, har Forsikringsvidenskab oplevet en stigning i ansøgertallet på 71 procent siden 1999. I 2004 havde faget 74 ansøgere mod 27 året før. Det pludselig boom skyldtes blandt andet et utraditionelt samarbejde.

»Vi nedsatte et udvalg med repræsentanter fra brancheforeningen og Aktuarforeningen. Samarbejdet resulterede dels i en hjemmeside med oplysninger om studiet, dels i et gocard med reklame for hjemmesiden der blev sendt ud til studievejlederne på gymnasierne,« forklarer lektor Mogens Steffensen, der selv sad med i udvalget.

Det var manglen på aktuarer der fik forsikringsbranchen til at tage kontakt til universi-

tetet og tilbyde at betale for en rekrutteringskampagne.

»At vi fik ressourcer udefra, betød at hjemmesiden og kortet blev lavet af professionelle programmører og grafikere. Det ser jo bare lærere ud end hvis vi selv havde lavet det, og derfor tror jeg også det fik en større effekt,« siger Mogens Steffensen.

### Brobygning

Aktuar er det eneste fag der har kørt en decideret reklamekampagne, men på fakultetsniveau bliver der løbende reklameret for de naturvidenskabelige fag.

»Vi har været pressede til at rekruttere flere studerende, men det handler også om at der er nogle historier der ikke bliver fortalt hvis vi ikke selv gør det,« forklarer Karen Rønnow der er studiechef på Det Naturvidenskabelige Fakultet.

Derfor er der igangsat utallige projekter rundt om på fakultetet der har til formål at bygge bro til elever i folkeskoler og gymnasier og give dem et indblik i hvilke muligheder der rent faktisk ligger i de naturvidenskabelige uddannelser.

»Vi vil gerne hjælpe med at sætte mere fokus på naturfag på gymnasierne ved at give nogle faglige input. Vi lever jo et eller andet sted af at der er en bred interesse og forståelse

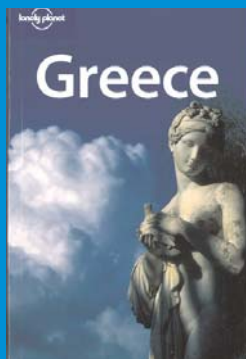
## Nordisk Korthandel

Hos os finder du kort og guider til hele verden.

Guider fra bl.a. Lonely Planet.



220,- kr.



228,- kr



220,- kr.

Du kan finde kort til både vandreturen, bilturen og et stort kort til væggen



Besøg os i butikken eller på nettet

Nordisk Korthandel  
Studiestræde 26-30  
1455 København K

www.scanmaps.dk





## KemiOL 2006

Kemisk Insitut var fra 30. marts til 2. april vært for udtagelsen til den internationale kemiolympiade. De fire gymnasieelever som var bedst udtagelsesrunden, skal i juli til Korea og dyste mod andre unge kemi-entusiaster. Sidste år fik Danmark bronzemedalje.

Læs mere på [www.kiku.dk](http://www.kiku.dk) under KemiOL

## KU DERUDE

(DEN ENESTE INDSAMLING, DER FOR ALVOR BATTER  
MOD NATURKATASTROFER, ER INDSAMLING AF VIDEN)

BLIV OPSLUGT!  
[WWW.NATURVIDENSKAB.NU](http://WWW.NATURVIDENSKAB.NU)

DET NATURVIDENSKABELIGE FAKULTET  
KØBENHAVNS UNIVERSITET

FOTO: PROPAGANDA

**IMAGEPLEJE** – Naturvidenskab forsøgte i 2004 at skabe sig et nyt og mere attraktivt image for at tiltrække nye studerende. Kampagnen stod i 600.000 kroner.

fortælle hvordan der er ude i naturen, er jo absurd,« siger han.

Til gengæld har han været med til at iværksætte et pilot-projekt hvor gymnasielærere får redskaber til at lave interessant undervisning ude i naturen.

»Vi er jo så heldige at naturen sælger sig selv. Alle der har prøvet at stå foran en gletscher eller gå på kanten af en vulkan, har fået en kæmpe oplevelse. Vores opgave er at trække rullegardinet op så folk ser at faget eksisterer,« siger han.

Geologi er nemlig ikke et selvstændigt fag i hverken folkeskole eller gymnasium, og derfor ved mange unge slet ikke at faget findes. Det samme gjorde sig gældende for Forsikringsmatematik, og det var en af hovedårsagerne til at deres rekrutteringskampagne fik så stor succes, gætter lektor Mogens Steffensen på.

Siden Rune Wåhlin Ander-

sens blev ansat på Geologi, er optaget steget med 26 procent, men tallene er stadig meget små, så arbejdet med at åbne befolkningens øjne for faget fortsætter.

»Vores mål et at der til sommer skal starte 40 nye geologistuderende på instituttet, og det skal vi nok nå,« garanterer Rune Wåhlin Andersen.

Hvis det lykkes, vil det betyde at stort set alle pladser er besat. Det Naturvidenskabelige Fakultet har nemlig netop sendt et forslag til ledelsen på universitetet om at nedjustere kapacitetstallene, og hvis det bliver vedtaget, vil optagelsestallene på blandt andet Geologi og Datalogi blive mindsket så de harmonerer bedre med virkeligheden. Det samlede kapacitetstal på Naturvidenskab skal sænkes fra 1.320 til 1.210 nye studerende om året.

tmjo@adm.ku.dk

for fagene, og derfor vil vi gerne nå ud til en bredere skare så en naturvidenskabelig diskussion ikke længere er en sjældenhed til påskefrokosten,« siger hun.

De mange initiativer foregår dels på universitetet, og dels ved at repræsentanter fra de forskellige fag tager ud og søger skoler og gymnasier.

»Vi har noget særligt udstyr her på universitetet som de ikke har på tidligere uddannelsesstrin, og det vil vi gerne stille til rådighed. Der ligger selvfølgelig også den bagtanke i det at vi på den måde får nogle elever ind at se universitetet, og forhåbentlig er det med til at afmystificere det at studere her,« forklarer Karen Rønnow.

### Datalogi i krise

Og det er nødvendigt at lokke flere nye studerende til. Siden 1999 er det samlede antal ansøgninger til fakultetet faldet med 24 procent. Alligevel er Karen Rønnow optimist.

»De fleste fag har faktisk været i fremgang igen de seneste år, og vi skal jo også huske at det er de små årgange fra 1980'erne der nu begynder på universitetet, så jeg tror på det vil vende igen,« siger hun.

Ansøgertallet er faktisk allerede gået væsentligt frem siden 2003 der er bundskræbren i forhold til antal ansøgere og optagne. Men sidste år var

der igen en lille tilbagegang. Det skyldtes først og fremmest at Datalogi havde et dårligt år. Mens det samlede optag på fakultetet gik tilbage med 53 personer, skete der en halvering på Datalogi der gik fra 163 til 88 nye studerende.

Institutleder Stig Skelboe ser det som en generel tendens der ikke kun har ramt Københavns Universitet, men også er gået ud over tilsvarende uddannelser i hele Nordeuropa og USA. Derudover kan en del af tilbagegangen forklares med at der nu stilles krav til at de studerende skal have matematik på A-niveau hvor det tidligere var nok med B-niveau.

Historisk set har Datalogi hvert år kunne byde omkring 200 nye studerende velkommen. Stig Skelboe mener at det tal skal nedjusteres, men det skal ske ved at der sættes højere adgangskrav, ikke ved et fald i ansøgninger. Derfor har faget kontaktet stort set alle gymnasier på Sjælland med et tilbud om at sende en studerende og en underviser ud at vise hvad Datalogi egentlig er. 14 skoler har takket ja til et besøg, og ordningen fortsætter næste år.

Ligesom Forsikringsvidenskab har Datalogi desuden været i kontakt med flere af de store aftagere af kandidater fra faget, men indtil videre

mener brancherepræsentanterne at det er universitetets problem at sørge for at rekruttere nok studerende. Det er Stig Skelboe ikke helt enig i.

»Ret beset er det jo ikke vores opgave. Der er ikke afsat ressourcer til markedsføring på den måde, og vi har jo trods alt stadig over 1.000 studerende indskrevet, så det duer ikke at tage pengene fra undervisningen. Hvis man centralt på KU mener det er noget der skal sættes på, skal det prioriteres, og der skal gives midler til det,« siger han.

### Op med rullegardinet

Også på Geologi er det trange tider. Siden 1999 er antallet af ansøgere faldet med 79 procent. Det har især været kritisk de sidste tre år hvor faget har haft under 30 nye studerende om året til de 75 pladser.

Men i modsætning til Datalogi har Geologi valgt at sætte massivt på at markedsføre faget. Derfor blev der ansat to professionelle kommunikationsfolk allerede i starten af 2005.

Rune Wåhlin Andersen der er den ene halvdel af det relativt nye team, tror ikke på rekruttering som sådan, og den traditionelle metode med at invitere til Åbent Hus-arrangementer ryster han på hovedet af.

»At hive folk herind for at

## Naturvidenskab på charmeoffensiv

Der er adskillige muligheder for at stifte bekendtskab med de naturvidenskabelige universitetsfag allerede i gymnasiet eller folkeskolen. Nogle af mulighederne er:

### Studerende for en dag

Gymnasieelever der overvejer at læse et naturvidenskabeligt fag, kan besøge universitetet og følges med en studerende til forelæsninger og øvelser.

### Ungdomslaboratoriet

Laboratoriet er et tilbud til gymnasieklasser der sammen med en lærer kan komme på besøg og udføre fysik- og kemiforsøg med avanceret udstyr de normalt ikke har til rådighed.

### Den naturvidenskabelige legestue

Studerende laver sjove, utraditionelle fysikforsøg for alle interesserede – lige fra børnehaver til lærerseminarer. Forsøgene er opbygget som et show hvor tilskuerne inddrages aktivt.

### Cirkus Naturligvis

Høj faglighed og det at have det sjovt kan sagtens gå hånd i hånd når studerende tager ud til 3.-6. klasser og overtager undervisningen i Natur og Teknik.

### HCØ-dagene

Hvert år i efterårsferien inviterer fakultetet gymnasie- og HTX-elever med særlig interesse for fysik, matematik eller kemi til et par dage med foredrag, workshops og laboratorieøvelser.

### Sience Con Sensus

Et nyt undervisningskoncept rettet mod det naturvidenskabelige grundforløb i gymnasier hvor studerende fra forskellige fakulteter agerer kendte debattører og tager komplekse naturvidenskabelige problemer op til debat med eleverne.

### Fysik Rejseholdet

Rejseholdet er et syv år gammelt studenterinitiativ hvor studerende besøger gymnasie- og HTX-klasser og holder foredrag om fysikkens væsen og om hvad faget indebærer på universitetsniveau.

Læs mere om mulighederne på [www.nat.ku.dk/uddannelser/pages/besog.asp](http://www.nat.ku.dk/uddannelser/pages/besog.asp) eller på [www.nat.ku.dk](http://www.nat.ku.dk) under 'Besøg'.



## Over gennemsnittet

»Siden 2001 har Cirkus Naturligvis givet ca. 15.000 skoleelver fordelt på 260 skoler 'en dag i naturvidenskabens tegn'. Over 90 procent af skolerne evaluerer besøgene elektronisk hvorved undervisningen kan revideres løbende. Den gennemsnitlige bedømmelse af besøgene lå i 2003 på 10,4 på en 13-skala.«

Fra Cirkus Naturligvis 'Status 2004'-folder

KU DERUDE

# Cirkus på skoleskemaet

Kalksten, kitler og kolber hører normalt ikke til i et cirkus. Men 'Cirkus Naturligvis' er heller ikke helt normalt. Det handler nemlig om naturvidenskab – på den sjove måde

AF TANIA MARIA JOHANNESSEN

»Er der nogen der ved hvad vi mennesker egentlig består af?«

Johanne Schmidt, der til hverdag læser biologi på Københavns Universitet, ser ud over klasselokalet hvorfra 23 tredjeklasses elever kigger tilbage på hende. De har lige brilleret ved at forklare hvordan fotosyntesen hænger sammen. Men hvad vi mennesker består af? Den er værre.

»Et menneske består af  $10^{12}$  celler. Det er det samme som 1 med 12 nuller bagved,« forklarer hun pædagogisk. Eleverne

kigger lidt vantro på hende.

Johanne er en af underviserne i 'Cirkus Naturligvis'. Tre til fire gange om ugen kører cirkuset ud til skoler på hele Sjælland for at give eleverne en anderledes dag med undervisning i naturfag.

I dag gælder det Jyllinge skole hvor Johanne og hendes medstuderende Rasmus Poul Bodholdt skal lære klassen om 'Den Usynlige Verden'.

»Man kan sagtens se os mennesker når vi består af så mange celler, men en bakterie består kun af en celle. Den er så lille at der kan ligge 1.000 bakterier ved siden af hinan-

den på et hår, så faktisk er bakterier usynlige,« forklarer Johanne.

»Kender I nogen bakterier?« tager Rasmus over og peger ledende på sin mund.

»Er det ikke Karius og Baktus?« spørger en elev lidt for sigtigt.

Rasmus nikker, og et billede af de kendte børnebogsfigurer toner frem fra projektoren.

»Karius og Baktus er bakterier i munden. Hver gang vi spiser noget, spiser de også, og bagefter skal de jo også af med noget ligesom os når vi går på toiletet, så de tisser syre ud, og det er det der gør at vi får

huller i tænderne,« forklarer Rasmus.

Der lyder et højt, synkront »Aaaaad« fra klassen.

### Bakteriejagt

Rasmus og Johanne fortsætter med at fortælle om salmonella og borrelia som en af eleverne har hørt om fra sin mor. Selvom Johanne udtrykkeligt forklarer at der er forskel på en flåt der kan give borrelia og en tæge, er eleverne ivrige for at fortælle om deres oplevelser med tæger, og mange har gode fif til hvordan de tages ud.

Tiden flyver af sted hen mod timens højdepunkt: En stor

sæk med hvide kitler bliver hevet frem. Nu skal eleverne selv til at finde bakterier. Det går hurtigt med at komme op af stolene og få kitlerne på, og så går den vilde jagt rundt på skolen for at finde de mest bakteriefyldte steder og tage prøver i de små petriskåle Johanne og Rasmus har med.

»Vi bliver verdensmestre, for vi har fundet det bedste sted – på toiletet dér hvor man trækker ud,« fortæller en af drengene entusiastisk.

Skålene med prøver hober sig hurtigt op på bordet, og de to biologistuderendes pædagogiske evner kommer på prøve

da eleverne skal tilbage på deres pladser.

»Øv, vi vidste lige hvor vi ville gå hen næste gang.« Og »må vi ikke nok beholde kitlerne på?« lyder det fra dem.

Men forholdsvis hurtigt falder gemytterne til ro, så Johanne får mulighed for at vise dem nogle prøver der er blevet taget på en anden skole nogle uger tidligere. I de små glas-skåle har bakterierne formeret sig til store kolonier der ligner mug.

»Om et par uger kommer jeres prøver nok også til at se sådan her ud hvis I har været nogle steder med mange bakterier. Så er det meget vigtigt at I ikke åbner bakkerne. Vores kroppe kan godt klare nogle bakterier, men hvis der lige pludselig er så mange på en gang, kan vi blive meget syge,« når Rasmus at advare inden klokken ringer ud.

»Det var faktisk sjovt,« siger en pige til sin veninde på vej ud ad døren og tilføjer: »Jeg glæder mig til at se det næste.«

Efter frikvarteret skal klassen nemlig ind og høre to geologistuderende fortælle om 'Fossiler og Dinosaurer'. Og selvom det er et område mange tredjeklasser i forvejen er stærke inden for, skal de også nok lære noget nyt der.

tmjo@adm.ku.dk

**MINIFORSKERE** – Biologistuderende Rasmus Bodholdt guider pigerne fra 3. klasse i at tage bakterieprøver.



### Cirkus Naturligvis

- startede i 2001
- har cirka 40 lønnede studerende tilknyttet
- besøger skoler gratis
- er sponsoreret af Novo-Zymes
- har for tiden 16 shows inden for de forskellige naturfag
- besøgte i 2005 185 klasser på 78 skoler



## Speciale på Biokemi

På Biokemi skriver man speciale og følger kandidatkurser samtidig. Vælger man at lave speciale eksternt, skal man udover sin lokale vejleder også have en godkendt intern vejleder.

Kilde [www.molbio.ku.dk/BiokemiStud](http://www.molbio.ku.dk/BiokemiStud)

KU DERUDE



FOTO: LIZETTE KABRE

**FORSKERATTITUDE** – At være klædt ordentligt på til specialet er for Troels Scheel noget med kitler, skåneærmer og plastichandsker.

Troels Scheel er en af de mange studerende på Naturvidenskab der skriver speciale uden for instituttet. Først når man kommer væk fra forelæsningerne og igang med sin egen forskning, indser man hvor meget tid og held det kræver at redde verden, mener han

# En god virusinfektion

AF PIA MELANDER GUILBERT

Han hiver en blå dragt ned fra hylden og trækker den over hovedet. Rutineret, som var det en nyvasket T-shirt fra skabet. På med skåneærmer og et engangsforklæde. Et par plastic-handsker rulles over hænderne, og for en sikkerheds skyld endnu et par. Handskerne sprittes af, og endelig kan han begynde sit arbejde ved det lille glasbur. De dyrkede leverceller inficeres med virus-rna (arvemateriale red.), mens et undertryk sørger for at smitsomme partikler ikke bliver blæst ud i lokalet. Og hvem ved – måske er dagen kommet hvor det vil lykkes ham at skabe en god infektion.

På Biokemi vælger cirka to tredjedele af de studerende at skrive speciale uden for deres institut. Troels Scheel er en af dem. Når han gør vigtige observationer til sit speciale om Hepatitis C, i folkemunde kendt som smitsom leverbe-

tændelse, foregår det på Hvidovre Hospitals viruslaboratorium. Og der skal sikkerheden være i top. De første par uger af specialetiden gik derfor med at indlære sig rutiner: Huske at have alt hvad man skal bruge med inden man træder ind i viruslaboratoriet, tage beskyttelsesudstyret på i den rigtige rækkefølge og spritte handskerne inden man fører hænderne ind eller trækker dem ud af glasburet.

### Opfindelser kræver tid og held

Troels startede på specialet i sommeren 2005. Inden han besluttede sig for et emne, kontaktede han forskellige virksomheder for at høre hvad de kunne byde på. Han får ikke løn for sit arbejde, men et legat fra Carlsberg-fonden betyder at han alligevel har fået lidt ekstra penge til rådighed.

»Jeg synes det er vigtigt at komme ud og snuse til nogle forskellige miljøer. Derfor skrev jeg også bachelorprojekt

for en biotek-virksomhed, og jeg har taget kurser på både universitetet i Lund og DTU,« svarer han på spørgsmålet om hvorfor han valgte at skrive speciale eksternt.

»De første par år på Biokemi gør underviserne et stort nummer ud af hvor meget vi kan, og hvor store opdagelser der bliver gjort rundt omkring. Så får man det indtryk at man snart skal ud at redde verden,« konstaterer han med et skævt smil: »Først når man befinder sig i det virkelige forskningsmiljø og ikke længere har en protokol fra underviseren der siger hvad man skal gøre, indser man hvor lang tids arbejde, og også held, der ligger bag opfindelser inden for naturvidenskab. Og det er en indsigt man får relativt sent i studiet.«

### En ny sygdom

Troels vil stadig gerne redde verden. Og selvom udsigten til at kurere Hepatitis C-patienter kræver kikkert til en uvis fremtid, føler han sig på rette vej.

»På verdensplan er der over 170 millioner mennesker som er kronisk inficeret med Hepatitis C-virus. De har en øget risiko for at udvikle skrumpelever og leverkræft, og set i det perspektiv syntes jeg det var et interessant emne at beskæftige sig med: Tænk hvis man kunne hjælpe så mange mennesker.«

»Samtidig er det en forholdsvis ny sygdom. Den blev først opdaget i 1989, og hidtil har det kun været muligt at forske i hele virussens livscyklus ved at bruge chimpanser som modelorganisme. Det er jo ret problematisk – både etisk og økonomisk, men i sommer lykkedes det så for et japansk forskerteam at udvikle et system så man også kan arbejde med virussen i laboratoriet.«

### På grænsen til liv

For en udenforstående kan det godt virke lidt skræmmende og næsten science fiction-agtigt at forskning kan handle om at skabe smitte, men det er

ifølge Troels Scheel et nødvendigt skridt.

»Man er nødt til at få forståelse for hvordan virus spredes inden man kan begynde at forske i helbredende medicin og vaccination,« forklarer han tålmodigt og tilføjer at det spændende ved at arbejde med så uudforsket et emne er at man ikke helt ved hvad det fører til.

»I det hele taget synes jeg virologi er ret fascinerende. Virus befinder sig jo på grænsen til hvad liv er. På den ene side kan det gå ind og ændre mekanismer i vores krop og gøre os syge. På den anden side er det så simpelt at hvis du ser på det i et reagensglas, er det bare en samling døde kemiske forbindelser.«

### Obligatorisk ph.d.

Oprindeligt ville Troels have skrevet speciale om hiv, men det japanske gennembrud i hepatitis-forskningen og det at Hvidovre Hospital samtidig startede en ny hepatitisgruppe, gjorde, som han udtrykker

det, at det var »et rigtig godt tidspunkt« at kaste sig over denne virus i stedet.

»Det spændende ved projektet er også at vi er en stor blanding af læger, biokemikere, biologer og humanbiologer. Det kommer der nogle ret interessante diskussioner ud af,« understreger han.

Når han er færdig med specialet, kunne Troels godt tænke sig at tage en ph.d.

»Det er jo næsten obligatorisk inden for bioteknologi,« bemærker han. Alligevel føler han ikke den store præstationsangst i forhold til sine arbejdsgivere på Hvidovre Hospital.

»Jeg føler mest et pres i forhold til mine egne forventninger. Som studerende er man jo gratis arbejdskraft, og jeg tror ikke det generer hospitalet at have mig gående så længe der sker en udvikling i mit arbejde,« konstaterer Troels, der regner med at være færdig med specialet omkring årsskiftet.

pmn@adm.ku.dk

## Studerendes skabsviden

I samarbejde med Universitetsradioen sætter Universitetsavisen fokus på KU-studerendes specialer. Hver artikel i Universitetsavisen bliver ledsaget af en udsendelse i Universitetsradioen. Programmet SkabsViden kan høres hver onsdag kl. 10.30-11.30 på 95.5 MHz, 95.2 hybrid eller via [www.universitetsradioen.dk/skabsviden](http://www.universitetsradioen.dk/skabsviden).  
Send en mail på [aj@universitetsradioen.dk](mailto:aj@universitetsradioen.dk) hvis du gerne vil deltage.

### SPECIALESKRIVERE

# Hun skrev speciale på bordel

Cristina Alzaga tog på feltarbejde på to københavnske bordeller da hun skulle skrive speciale i sociologi. Hun ville undersøge prostitutions-scenen indefra for at øge forståelsen af den arbejdsverden der følger med danske kvinders salg af sex på massageklinikkerne



AF ABIGAIL JOSEPHSEN

Det er hverken Pretty Woman eller Christiane F der møder Cristina da hun tropper op på en massageklinik for at researche til sit sociologispeciale ved Københavns Universitet. Tværtimod folder der sig en verden ud som er mere nuanceret og langt fra så forskellig fra hendes egen som man kunne forestille sig – med masser af lir og latter i stunderne mellem kunderne.

Men det undrer ikke Cristina. Tværtimod overrasker det hende mere at hun har begivet sig ind på et videnskabeligt felt som i den grad er præget af stærke polariserede holdninger enten for eller imod prostitution. Størstedelen af den litteratur hun kommer i nærheden af om emnet,

rummer en politisk og moralsk dagsorden, og derudover møder hun fra enkelte medstuderende modstand fordi de mener at hun med sit projekt er med til at støtte prostitution.

28-årige Cristina betragter dog først og fremmest sit speciale som et bidrag til en mere nuanceret prostitutionsdebat.

»Prostitution er et ømtåleligt emne at beskæftige sig med fordi alle ytringer altid vil tolkes og indgå i den eksisterende offentlige debat der som centralt påbud har moralsk og politisk stillingtagen. Som sådan vil undersøgelsesresultater på dette felt ikke kunne undgå at blive benyttet som argumentation enten for eller imod prostitution, og de vil uundgåeligt blive inddraget i dagsordener der rækker langt ud over de rent videnskabelige.

Det er dog muligt – og nødvendigt – gennem forskning at medvirke til at bryde og omstøde de gængse fortællinger om prostitution der har lidt under en vis gentagelse,« fortæller Cristina.

#### Bag duggede ruder

Dette forhold gør hende først en smule usikker, men siden giver det hende blod på tanden i forhold til specialet. For med en debat der er så unuanceret som tilfældet er, er der netop brug for et studie af såvel de faktiske som de oplevede forhold der kendetegner miljøet bag de nedrullede persiennenner.

Og det er lige præcis hvad Cristina vil med sit speciale: beskrive miljøet på klinikkerne indefra. Ikke for at undersøge hvorfor unge danske piger bliver prostituerede, men for at

se hvad der rent faktisk kendetegner deres vilkår og oplevelse af deres arbejde. For prostitutionsdebatten er nødvendig, mener Cristina, men det er vigtigt at den åbner sig for de varierende fortolkninger af salg af sex som tager form – og gives form – på de danske massageklinikker.

I sit studie af arbejdsverdenen på de danske massageklinikker har Cristina gjort brug af teoretiske indfaldsvinkler der fjerner studiet fra gængse, snævert kønsteoretiske overvejelser og inspirerer til en bredere kultur- og arbejds sociologisk afdækning af feltet. En sådan tilnærmelse, håber hun, kan bidrage til at afdække hidtil ubelyste aspekter af prostitution i Danmark og dermed rykke ved nogle af grundantagelserne i debatten.

»Specialets tilgang giver

mulighed for – netop i kraft af skiftet i fokus – at forstå arbejdet med salg af sex på massageklinikken som det fremtræder for de prostituerede med dets oplevede muligheder og kvaliteter, incitamenter og faldgruber, frustrationer og ambivalenser. Den simple retorik om frigørelse eller undertrykkelse er muligvis dækkende for offentlighedens debat om emnet, men mine informanternes (de prostituerede, red.) oplevelse af deres arbejde kan ikke alene rummes af denne polaritet.

Ved at beskrive prostitution som den tager form på klinikken og i pigernes liv håber jeg at kunne rykke ved nogle af de gængse opfattelser af prostitution og vise at deltagelse i sexsalg ikke nødvendigvis indebærer den totale menneskelige ødelæggelse – eller frigørelse –

som det ofte hævdes,« siger Cristina.

#### Telefonpige

Da Cristina har valgt emnet for sit speciale, beslutter hun sig for at tage arbejde som telefonpige. Det vil være det bedste udgangspunkt for at opnå en forståelse af miljøet indefra, mener hun. Hun køber Ekstra-bladet som siden 1973 har bragt massageannoncer på de bageste sider, og hun finder fire hundrede annoncer for prostituerede hvoraf de fleste er tilknyttet en massageklinik. Så begynder Cristina at ringe rundt.

Hun bliver ansat som frivillig (det vil sige ubetalt) på to klinikker hvor det især bliver den ene af dem, KlinikX, der kommer til at danne fundament for specialet. Cristinas arbejde som telefonpige stræk-



## Fodbold fremmer slavehandel

Prostitution er legalt i Tyskland hvor sommerens VM i fodbold skal afholdes. Derfor opfordrer den svenske ombudsmand for ligestilling nu sine landsmænd på fodboldlandsholdet til at boykotte slutrunden. »Idrætsverdenen har stor gennemslagskraft – ikke mindst fodbolden. Den kraft kan man udnytte til at vise at vi ikke deltager i sammenhænge der fremmer slavehandel,« siger han til svensk tv.

Kilde: Dagbladet Køge den 4. april 2006



FOTO: LIZETTE KABRE

**PIGELIV** – Cristina Alzaga mødte piger fra hjem med klaver da hun tog job på bordel i forbindelse med sit speciale.

giver titlen 'Pige på lagenet'. Det kommer der både et 13-tal og snart også en bog ud af fra Syddansk Universitets Forlag. Den præcise udgivelsesdato er endnu uvis, men manuskriptet er godkendt og venter nu på de første redigeringer.

Efter det sidste punktum er sat, fortæller Cristina at feltarbejdet på de to klinikker har ændret hendes syn på prostitution.

»Som forsker er det umuligt at være upåvirket af tidens og samfundets centrale forestillinger – i dette tilfælde om kvindefrigørelse og -undertrykkelse, årsagssammenhænge, køn og magt. Men jeg har lært hvor vigtigt det er at forsøge at gøre sig sådanne forestillinger klart når man påbegynder en undersøgelse. Det drejer sig om at gøre sig sine præsuppositioner bevidst så man aktivt kan lege med dem, vende og dreje og aktivt bruge dem i processen med at udvikle mere forfinede konklusioner og standpunkter.

Jeg tror desuden at den empiri som fremkommer gennem længere tids feltarbejde, viser sig mere frugtbar end hvis man udelukkende arbejder med fx kvalitative interviews. Her øges risikoen nemlig for et materiale præget af forudindtagelser – både forskerens egne og informanternes forestillinger om hvad en udenforstående kan have af interesse i deres kontroversielle bedrift,« fortæller Cristina.

Om pigerne på massageklinikkerne siger Cristina at de nok har betydet mere for hende end hun har for dem. Og engang imellem savner hun at sidde sammen med dem i baglokalet og ryge cigaretter og snakke om kunder og livet som det folder sig ud i det dæmpede lys bag de nedrullede persienner.

*Abigail Josephsen er er stud.-mag.art. i litteraturvidenskab, formand for Universitetsradioen og vært på programmet SkabsViden.*

ker sig over seks måneder hvor hun i gennemsnit arbejder to dage om ugen på KlinikX og en gang hver fjortende dag på den anden klinik.

Arbejdstiderne ligger på alle tider af døgnet fra klokken ni om morgenen til fire om natten. Cristinas job er at tage telefonen, at lukke kunderne indenfor på klinikken og at gå til hånd hvor der er brug for det. Meget af tiden kommer hun til at tilbringe sammen med pigerne i pauselokalet.

Dette rum er proppet med to hvide sofaer, sminkebord og køleskab og alverdens glitter og tingeltangel, selvsiddende strømper, hofteholdere, høje hæle, perlekæder, sminke og dildoe. Det er her i tyk cigaretrøg og parfumedunst at Cristina gennem den daglige sludder med pigerne om løst og fast efterfulgt af mere dyb-

deborende interviews for alvor får et indtryk af pigerne, deres arbejdsverden og deres håndtering af et liv med prostitution.

### Pigerne

Der arbejder mellem 15 og 17 piger på KlinikX som alle er mellem 18 og 35 år. Nogle af dem er under uddannelse, nogle af dem har et fast job ved siden af, og andre er enlige mødre på kontanthjælp. Nogle har kæreste mens andre logger sig på dating.dk for at finde én. Nogle kommer fra helt almindelige hjem med sloggi-trusser og klaver, som én af pigerne siger, mens andre har en belastet baggrund.

Fælles for dem er at de alle sammen begrundet deres valg om at blive prostitueret økonomisk. Mens nogle lever af indtægten fra massageklinikken,

bruger andre den på en ekstra luksus i hverdagen som for eksempel lækkert tøj.

Pigerne fra de to klinikker, mener Cristina, er repræsentative for danske prostituerede på massageklinikker fordi udveksling og rotation mellem forskellige massageklinikker kendetegner miljøet, og de færreste af pigerne er tilknyttet én fast klinik gennem længere tid.

Cristina finder at pigerne karakteriserer både sig selv og andre prostituerede som stærke, entreprenante og selvstændige kvinder selv om de også besidder det modsatte synspunkt i mere mørke øjeblikke når arbejdet er hårdt eller når omverdenens syn på prostitution presser sig på.

I det hele taget er pigernes univers præget af en gennemtrængende ambivalens: De er

stærke for så vidt at de arbejder som selvstændige der isætnesætter sig selv for at tjene penge og siger til og fra overfor kunder i spillet om salg af sex. Samtidig er de i den grad præget af den omgivende verdens negative syn på prostitution, og der lurder hele tiden i baggrunden en angst hos pigerne for at ende som en kopi af deres egne og andres billeder af prostituerede.

Derfor er miljøet i baglokalet på massageklinikken både præget af en munter, selskabelig og selvsikker tone og samtidig af en altid nærværende fordømmelse af egne og andres handlinger for så vidt de menes at nærme sig stereotyperne på prostitution.

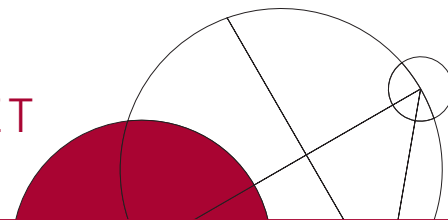
I det daglige liv på klinikken slipper Cristina sin rolle som specialestuderende og bliver fuldt ud den telefonpige som

hun er ansat til at være. Det gør at hun hurtigt falder til i dagliglivet på massageklinikkerne. Dog føler hun sig aldrig fristet til at tage springet over på den anden side af disken og blive en af pigerne selv om de ellers forsøger at lokke hende.

Ikke fordi det skræmmer hende, for Cristina kommer aldrig ud for nogen ubehagelige oplevelser, højst et par irriterende kunder. Men hun bliver nødt til at bevare distancen til miljøet for at kunne skrive sit speciale, og det giver hende en tvetydig og nødvendig rolle som både observatør og medaktør i miljøet.

### Arbejdet og specialet

Da Cristina har arbejdet et halvt år på massageklinikkerne, siger hun op og sætter sig hjem for at koncentrere sig om at skrive sit speciale som hun



KØBENHAVNS UNIVERSITET



Invitation:

## Sonningprisen 2006

Vær med, når Danmarks største kulturpris uddeles på Københavns Universitet.

Den 19. april modtager den ungarske filosof og forfatter Agnes Heller Sonningprisen 2006 på Københavns Universitet. Prisen er på 1 million kroner.

Som studerende og ansat ved universitetet er du velkommen til at deltage i fejringen af Agnes Heller. Du skal blot medbringe et adgangskort, som fra den 4. april kan afhentes gratis i Kommunikationsafdelingen, Nørregade 10, 2. sal, København K.

Dagen fejres med musik, festforelæsning af professor Peter Madsen fra Institut for Kunst og Kulturvidenskab og tale af Agnes Heller.

### Tidspunkt:

Klokken 12.50 - dørene lukkes klokken 13.00.

### Sted:

Festsalen på Københavns Universitet, Frue Plads.

Arrangementet varer til cirka klokken 14.30, hvorefter der er reception.

*Agnes Heller, der er forfatter til 40 bøger, mistede det meste af sin familie i koncentrationslejre og er i flere omgange blevet frataget sine akademiske positioner i Ungarn. Men hendes stærke politiske kritik har altid været forbundet med optimisme og fortrøstning.*

Læs mere om Sonningprisen og prismodtageren på:

[www.ku.dk/sonningprisen](http://www.ku.dk/sonningprisen)



Udenrigspolitik handler ikke blot om bekæmpelse af terrortrusler eller fordeling af nødhjælp, men om vores og 'de andres' identitet

# Det fremmedes politik

AF LENE HANSEN

Under krigen i Bosnien i første halvdel af 1990'erne kæmpede europæiske og amerikanske politikere hårdt om hvilken politik Vesten skulle føre. Danmark, Storbritannien og Frankrig havde fredsbevarende styrker udstationeret og koblet deres humanitære indsats med international mægling, hvorimod Clinton og den amerikanske kongres pressede på for bombardementer af bosnisk-serbiske stillinger og en afvikling af den bosniske våbenembargo.

Under denne politiske konfrontation udspandt der sig samtidig en kamp om hvordan krigen skulle repræsenteres: Var der tale om en barbarisk balkansk krig mellem uforsonlige folkeslag eller et folkemord på den bosnisk-muslimske befolkning?

'Balkan' placerede krigen geografisk og symbolsk; den etablerede et politisk rum hvor alle parter delte en fælles – balkansk – identitet som var ude af stand til at overvinde barbariet. Det var samtidig en identitet som var modstillet Vesten der netop havde overvundet sin egen voldelige historie.

Hvis krigen derimod var et folkemord, var der et fundamentalt skel mellem den bosnisk-muslimske befolkning på den ene side og den serbiske ledelse på den anden. Bosniernes tolerante, demokratiske og multi-kulturelle sindelag var her lig Vestens, og deres truende udslettelse rejste et etisk krav om international indgriben.

Den balkanske repræsentation gjorde vestlig sikkerhedspolitik til et spørgsmål om konfliktens konsekvenser for regional og europæisk sikkerhed. Hvis der ikke var trusler mod vestlige interesser, var der ingen grund til at intervenere i en århundrede år gammel konflikt. Folkemordsrepræsentationen derimod indebar et øjeblikkeligt normativt og politisk krav om vestlig intervention, uanset om der var direkte trusler mod vestlig sikkerhed eller ej.

### Den konstruerede identitet

Den vestlige debat om Bosnien viser at udenrigspolitikker altid formuleres med reference til et sæt af identiteter, at disse er placeret i tid og rum, og at de har etiske implikationer.

I teoretiske termer betyder det at udenrigspolitikker ses som diskurser, det vil sige som argumentationskæder hvor identiteter etableres og forbindes til bestemte politikker. Identiteterne er forudsætningen for politikken, men det er også gennem de politiske diskurser at identitet reproduceres. Det vil sige at identiteter ikke er endeligt givet – at der er én sand balkansk,

amerikansk, vestlig eller dansk identitet – men at forestillingen om hvad der udgør det 'rigtige' danske og balkanske, er et produkt af historiske og politiske processer.

Da identitet samtidig er en social størrelse, det vil sige at den dannes gennem kollektiv meningsudveksling, har både historie og kontekst en afgørende betydning for hvilke identitetsrepræsentationer der har den største chance for at sætte sig igennem. Identitetsrepræsentationer med en længere historie, og som er brugt af mange og markante aktører, har mere 'diskursiv power' end dem som sjældent og spagfærdigt fremføres.

Når man dykker kritisk ned i historien viser det sig imidlertid ofte at et begreb som fremføres med stor styrke og en klart defineret identitet, rent faktisk har en kortere og mere omdiskuteret fortid. Balkanbegrebet blev fx brugt i 1990'ernes debat til at betegne en region hvor folkeslag har kæmpet og hadet i mange hundrede år, men det begreb sætter sig først afgørende igennem i Vesten i kølvandet på 1. Verdenskrig.

Selve betegnelsen Balkan bliver almindelig i sidste halvdel af den 19. århundrede, og indlejres her både i en romantisk diskurs der ser de balkanske folkeslag som stolte, seje krigere og i en civilisatorisk diskurs der ser balkansk tilbageskridt som et produkt af tiden under

det osmanniske imperium, der kan overvindes. I begge tilfælde, og i modsætning til 1990'ernes Balkan-begrebs brug, etablerer diskurserne et klart vestligt ansvar for Balkans skæbne og udvikling.

### Selv og Anden

Et første blik på udenrigspolitikken afslører konstitueringen af 'de andre', af regioner, lande, folkeslag og religioner som underudviklede, barbariske, voldelige, uciviliserede, truende, fundamentalistiske, udemokratiske eller uoplyste. Eller, i andre tilfælde, som allierede, venner, familiemedlemmer, eller endog som rollemodeller.

Uanset om 'den anden' ses i positive eller negative termer, er der altid tale om en identitet som er sat i forhold til 'vores'. Det udviklede Vesten overfor den underudviklede tredje verden, det civiliserede Europa overfor det barbariske Balkan, eller det ligestillede Danmark overfor det undertrykkende Islamiske. Udenrigspolitikken bidrager dermed på afgørende vis til at producere ikke bare vores forhold til resten af verden, men vores forestilling om hvad 'vi' er.

Men selv om udenrigspolitikken i traditionel forstand handler om den pågældende stat, om dens overlevelse og forsvar, udfolder politiske

»Udenrigspolitikken bidrager dermed på afgørende vis til at producere ikke bare vores forhold til resten af verden, men vores forestilling om hvem 'vi' er«.



## Skriv til Videnskabet

Videnskabet er stedet hvor både studerende, forskere og andre har mulighed for at komme ud af skabet med deres viden til gavn for Universitetsavisens læsere. Bidrag til Videnskabet har form af en kronik og fylder maks. 10.000 enheder med mellemrum. Manuskript sendes til uni-avis@adm.ku.dk.



FOTO: SCANPIX

**V FOR VICTORY** – I krige konstrueres etniske grupper med forskellige identiteter der bruges til at fastlægge den førte politik. På billedet gør kosovoalbanske drenge v-tegnet i flygtningelejren Cegrane under Kosovokrisen i 1999 (red.).

beslutningstagere oftest en diskurs hvor aktioner ikke udelukkende handler om egen overlevelse, men også om andres sikkerhed og om universelle principper.

Da præsident Bush fx argumenterede for krigen mod Saddam Hussein i 2003, henviste han ikke kun til amerikanske interesser, men til den globale sikkerhed og til det irakiske folks undertrykkelse. Den amerikansk ledede koalition var dermed ikke i krig med det samlede Irak, men 'bare' med Saddam Husseins regime. 'Irak' var en identitet splittet i et ondt, uciviliseret og uforanderligt Saddam-regime, og et irakisk folk som ønskede udvikling og vestligt demokrati. Vesten, i Bush's diskurs, havde ikke blot en ret til at intervenere, men en pligt.

Når udenrigspolitikken ses som diskursiv, lægges det analytiske fokus på hvordan politikere legitimerer deres politikker, og hvordan de søger at imødegå kritik fra medier, andre stater, ngo'er og debattører. Det bliver en politisk kamp, hvilke identiteter som skal sættes i spil, og hvordan de udvalgte identiteter skal indholdsudfyldes.

Kritiske røster får ofte næring fra begivenheder som udvikler sig på en sådan måde at de lægger pres på den officielle diskurs. I Irak gjorde fx det manglede fund af masseødelæggelsesvåben at Bush's diskurs lagde mere vægt på forpligtelsen overfor det irakiske folk; da 'folket' viste sig at gøre mere oprør end først forudsat,

måtte diskursen konstituere 'oprørerne' som 'Saddam-støtter' og terrorister, og dermed ikke en del af det egentlige irakiske folk; og da amerikanske soldater blev fanget i Abu Ghraib-skandalen, måtte de defineres som ikke-amerikanske. Disse skift har dog ikke forhindret Bush i at komme under et stigende pres i den amerikanske offentlighed.

### Videns-mix

Muligheden for kritik og destabilisering gør at officiel udenrigspolitik altid skal formuleres ind i en bredere politisk offentlighed.

Udenrigspolitikere trækker på repræsentationer som findes i medierne og hos det diplomatiske korps af embedsmænd, men de er samtidig også med til at producere de identiteter som medierne sandsynligvis om ikke overtager så dog forholder sig til. Når man ser på udenrigspolitiske debatter, kan man finde begreber, repræsentationer, slagord eller udtryk som går igen og binder de politiske, mediemæssige og akademiske aktører sammen.

I den amerikanske og engelske Bosniens-debat var det fx udtrykket 'ancient hatred' (ur-gammelt had), og i mange af de seneste ti års diskussioner er det 'civilisationernes sammenstød'. Dette begreb stammer oprindeligt fra en artikel af Samuel P. Huntington fra 1993, men det er nu så alment udbredt at det kan bruges som en selvstændig forklaring på fx mellemøst-

lige reaktioner på Jyllands-Postens Muhammed-tegninger.

Når politikere inddrager sådanne prægnante udtryk, bygger de bro til en bred debat. De indikerer også indirekte at de har en viden om hvordan det pågældende udenrigspolitiske problem skal fortolkes. Oven på denne indirekte viden bygger politikere ofte mere eksplicitte henvisninger i forsøget på at styrke deres vidensmæssige, og dermed politiske, autoritet.

Hvis man lægger en diskursanalytisk vinkel på politikernes 'vidensdiskurs' og spørger hvilke vidensformer som anvendes her, vil mange akademikere nok blive overraskede. I debatten om Bosnien lagde Robert D. Kaplans rejsebeskrivelse »Balkan Ghosts« grunden til at daværende præsident Clinton opgav en aktiv indgriben, og NATO's hjemmeside henviser til en anden rejsebeskrivelse, Rebecca West's »Black Lamb and Grey Falcon« fra 1941, som en guide til Bosniens historie. Selvbiografier er en anden ikke-videnskabelig genre som benyttes flittigt, både som legitimering af tidligere politikker og argument i aktuelle debatter.

For både rejsebeskrivelser og selvbiografiers vedkommende er der tale om genrer som befinder sig mellem det faktuelle og fiktive, og som i udstrakt grad benytter en subjektiv og personligt erfaret vidensform. Når disse genrer inddrages i politiske diskurser, opstår der et vidensmæssigt miks som overskrider den norma-

le opdeling i faktuelle, akademiske og objektive kilder på den ene side, og subjektive og æstetiske på den anden.

Og som sagen om Muhammed-tegningerne har vist, kan det være fatalt at gøre en vestlig genreforståelse universel: tegninger kan være politisk væsentlige, og en religiøs diskurs kan have international gennemslagskraft.

Udenrigspolitikken indebærer altid en forståelse af andres og vores identitet, den væver modstående vidensformer sammen, og den stiller det etiske spørgsmål om hvem 'vi' ønsker at være. Udenrigspolitikken er kompleks selv når den formuleres enkelt.

*Kronikken er baseret på Lene Hansens bog *Security as Practice: Discourse Analysis and the Bosnian War* der for nyligt udkom på forlaget Routledge. Bogen præsenteres på et seminar, »Diskursanalyse og udenrigspolitik: metoder og udfordringer«, på Institut for Statskundskab, CSS, 4.2.26, 21.4. kl. 14.15-16.00.*



Lene Hansen er lektor i International Politik ved Institut for Statskundskab.



Deltag i debatten

Skriv kort og præcist og oplys altid navn, adresse og stilling.  
Et læserbrev bør være på højst 2.000 enheder med mellemrum eller 300 ord.  
Et synspunkt må ikke overskride 4.000 enheder med mellemrum eller 600 ord.  
Redaktionen forbeholder sig ret til at redigere og forkorte indsendte læserbreve.  
Debatindlæg indsendes på e-post til uni-avis@adm.ku.dk.  
Deadline: se kolofonen.

KUMMENTAR

Af rektor  
Ralf Hemmingsen



Kontrakt på udviklingen

PÅ KØBENHAVNS UNIVERSITET er vi klar til at underskrive den næste udviklingskontrakt med Videnskabsministeriet. Kontrakten kommer til at gælde for de næste tre år. Vi står faktisk allerede et stykke inde i År 1 da det er årene 2006 til 2008 det gælder. Det skyldes at det nyansatte rektorat skulle have mulighed for at sætte sig til rette i stolene før der kunne sættes pen til papir. Kontrakten underskrives nu formelt mellem videnskabsminister Helge Sander og bestyrelsesformand Bodil Nyboe Andersen.

Ministeriet har lagt meget vægt på at kontrakten skal være kortfattet. Det er den også blevet. Fem sider med korte introducerende tekster til de 25 konkrete resultatmål det hele drejer sig om. Foran en lille introduktionstekst – præambel – og bagved nøgletal sat op i skema – i alt ni sider.

KØBENHAVNS UNIVERSITET står stærkt og rangerer højt i internationale sammenligninger. Det betyder imidlertid ikke at der ikke er plads til forbedringer. Forskningen kan stimuleres og støttes mere end det er tilfældet i dag.

De videnskabelige resultater bør også kunne bruges mere direkte af offentlige og private virksomheder. Uddannelserne kan organiseres bedre og rettes mere mod både de studerende og arbejdsmarkedet. Studierne kan blive bedre og effektiviseres uden at det går ud over fagligheden. Vi kan sætte flere ambitiøse mål på området for offentlig formidling og kontakt til virksomhederne. Og organisationen kan selvfølgelig trimmes. Alt dette kan godt gøres uden at der går skår af hverken det akademiske eller det kundskabsmæssige.

Det har været en omfattende opgave at udforme kontrakten, og mange har deltaget. I efteråret har vi holdt mange møder om sagen med fakulteterne som i starten også fik ansvar for at skrive hver sit afsnit. Herefter har der været flere høringsrunder.

KONTRAKTEN SKAL på den ene side være instrument for regeringen og tilfredsstillende ministeriets ønsker. På den anden side skal den tegne et genkendeligt billede af universitetet og lægge nogle udviklingslinjer vi kan stå inde for – for en arbejdsplads med flere end 6.000 ansatte og uddannelsessted for over 30.000 studerende.

En kontrakt som denne har som essens at måle hvad der kan måles, og gøre det der ikke kan måles, måleligt. Kvantitet fylder umiddelbart mere end kvalitet. Flere steder er det snarere 'hvor meget' end 'hvor godt' der kommer på papiret. Alligevel er kvalitetstankegangen ikke gået tabt. Man skal kun et enkelt spade-stik ned for at finde de kvalitative hensigter.

Universitetets har fx nu et mål om at opbygge og indarbejde en model til intern prioritering af en del af

forskningsmidlerne på baggrund af dokumenterede, internationale, kvalitetsbaserede fordelingsprincipper. Ti procent af de ordinære forskningsmidler vil efter de tre kontraktår være fordelt efter disse nye principper. Det mål handler altså i bund og grund om at fordele penge efter forskningskvalitet. Der er også et mål om fx 'stjerneprogrammer' for udvalgte og særligt talentfulde forskergrupper.

MÅL FIRE HANDLER OM at beskrive og fastlægge standarder for forskningsbaseret undervisning. Det sker for at styrke de nye studerendes møde med forskningen og dermed øge kvaliteten i universitetets uddannelser. Målet tager hul på diskussionen om hvad begrebet 'forskningsbaseret undervisning' er. Undervisning af høj kvalitet er helt afgørende for at vi kan tiltrække og fastholde studerende fra ind- og udland og dermed klare os i den internationale konkurrence.

Oven på det mål lægges mål seks: »International anerkendt akkreditering af universitetets kvalitetssikringssystemer«. De skal sikre gode rutiner, og at vi kan dokumentere at vi holder øje med vores kvalitet.

KU har desuden taget spørgsmålet om for lange studietider op. Vi har sat nogle mål om at forøge andelen af studerende der gennemfører på normeret tid samt normeret tid plus et år. Også her handler det ikke blot om tal, men også kvalitet: De studerendes motivation til at gennemføre deres studier hurtigere skal øges ved blandt andet bedre studenterfaciliteter, målrettet vejledning og øget fokus på studieaktivitet.

UDVIKLINGSKONTRAKTEN er kun et delelement af et større billede. Hen over sommeren og i begyndelsen af efteråret skal bestyrelsen drøfte en egentlig langsigtet og værdibaseret strategi for universitetet. Der er lagt op til drøftelser når lederne på fakulteterne er ansat. Strategien her tegner til at blive mere betydningsfuld for universitetets fremtid end selve udviklingskontrakten.

Lige nu gælder det dog kontrakten. Når den om kort tid er underskrevet, vil den blive sendt til alle institutter, lagt på nettet og omsat i konkrete handlingsplaner og aftaler med de enkelte fakulteter. Derefter vil der systematisk blive fulgt op på de satte mål så vi også er i stand til at dokumentere vores tiltag.

Udmeldingerne fra regeringens globaliseringsdrøftelser tyder nemlig på at universitetets evne til at leve op til kontrakten kommer til at spille en vigtig rolle når midlerne til universiteterne fremover skal fordeles. Vores økonomi og evne til at skabe resultater er dermed bundet tæt sammen. Jeg vil derfor opfordre alle til at læse grundigt med så vi kan drøfte hvordan vi bedst muligt løfter opgaverne sammen.

DEBAT



»Den sociologiske forring på at nogle øns at imødegå prostituerer, ifølge professoren at unge, veluddannede kvinder ikke føler at blev taget alvorligt fæligt i gymnasiet og på universitetet fordi de blev gjort til sexobjekt

NAVNEFORVIRRING – Birgitte Graakjær Hjort indledte debatten i sidste nummer med et åbent brev om Henning Bech til institutleder Peter Abrahamson – hvis svar ved en fejl var stilet til en helt tredje person, nemlig Stine Carsten Kendal. Vi beklager.

SVAR FRA INSTITUTLEDER – 2

Tilsvininger lukker ikke munden på KU-forskere

Kære Birgitte Graakjær Hjort

et brev til mig som jeg har modtaget via Universitetsavisen, er der en række spørgsmål og påstande som jeg kort skal kommentere.

Anledningen er at du er uenig med en af mine kollegaers vurdering af prostitution og nymoralismens bevæggrunde. I et tidligere brev udbad du dig dokumentation for professor Bechs vurderinger, og den blev givet i form af henvisninger til videnskabelige afhandlinger: En monografi og en artikel. Du skriver at I (KFUKs sociale arbejde?) efter at have konsulteret disse værker, stadigvæk ikke kan finde belæg for Bechs vurderinger. Jeg må derfor konkludere at konsultationen åbenbart ikke har været god nok, hvilket du sådan set også selv medgiver idet du jo fejlagtigt omtaler artiklen som en bog.

Det er på den baggrund uheldigt at du derefter fremturer med et postulat om at Henning Bech skulle have blandet sig i debatten med en videnskabelig forklaring »uden at kunne dokumentere den med fakta.«

Senere vil du belære os om at »man skal have sit grundlag i orden« når man som forsker blander sig i debatter. Det er helt unødvendigt. Universitetslærere har ret og pligt til at forske, og vi har ret og pligt til at formidle vores forskning. Og vi er helt på det rene med at hvis vi blander os i debat med henvisning til vores titel og stilling, så er det på baggrund af videnskabelig indsigt.

For mig er det helt klart at professor Bech har grundlaget i orden, men medgiver gerne at det kan være svært at konsultere videnskabelige afhandlinger uden for ens eget fag. Jeg har derfor bedt professor Bech om at give en replik på dine breve.

Universitetsavisen

Krystalgade 16, 1. sal  
1172 København K  
Tlf. 35 32 28 98  
Fax 35 32 29 20  
E-mail: uni-avis@adm.ku.dk

Telefontid:  
Mandag-torsdag kl. 9.00-16.00  
Fredag kl. 9.00-11.30

Redaktion: Richard Bisgaard, ansvarshavende, DJ;  
Lise K. Lauridsen, journalist, DJ; Tania Maria  
Johannesen, journalistpraktikant, DJH; Gry Gai-  
hede, informationsmedarbejder, Kristian Elkjær  
Kristensen, biolog og virksomhedspraktikant,  
danskpraktikant Pia Melander Guilbert og  
Morten Emmerik Wøldike, studentermedhjælp.

Redaktionel uafhængighed  
Universitetsavisen er redaktionelt uafhængig og  
redigeres efter gængse journalistiske kriterier.

Avisen kan altså ikke tages som udtryk for  
ledelsens synspunkter og prioriteringer.

Announcer: DG Media as, Studiestræde 5-7,  
1455 København K, tlf. 70 27 11 55,  
www.dgmedia.dk.

Layout: Rumfang

Tryk: Dansk Avistryk

Oplag: 27.500

Medlem af Dansk Fagpresse.

Avisen udgives af Københavns Universitet 18  
gange årligt og står i standere på alle institut-  
ter. Ansatte får avisen leveret med intern  
post.

Abonnement: 150 kr. årligt.  
For udlandet 250 kr. årligt.

Udebliver avisen så henvend dig til din  
lokale postmodtagelse. Ved længere tids  
udeblivelse send en mail til  
uni-avis@adm.ku.dk

Debat- og læserindlæg modtages gerne  
per e-mail.

Deadline (kl. 10)

Nr.	Udkommer	Debat	Meddelelser
7	27/4	19/4	18/4
8	11/5	3/5	1/5
9	26/5	17/5	15/5

»Den faglige stolthed på Københavns Universitet er så stor at en professor med betydelige omkostninger blander sig i en debat på videnskabeligt grundlag selvom det medfører tilsvininger i offentligheden fra nogle af dem, i dette tilfælde KFUKs sociale arbejde, som han tillader sig at være uenige med.«

Peter Abrahamson,  
institutleder, Sociologisk Institut



# Er den faglige stolthed på KU virkelig så ringe?

Kære Peter Abrahamson

Tak for dit interessante svar på KFUKs Sociale Arbejdes åbne brev. Efter at have konsulteret Henning Bechs to bøger finder vi stadig intet belæg for professorens 'sociologiske forklaring' på at vi er nogle der arbejder for at begrænse prostitution. Han sagde i DR at de som arbejder mod prostitutionens negative konsekvenser, er »unge kvinder der kommer fra velbjærgede og veluddannede familier som har gennemført en universitetsuddannelse...«, og som ikke mener de er blevet anerkendt af mændene for deres fagligheds skyld. Det har vi ikke fundet dokumentation for i de værker du har anbefalet os at læse.

I KFUKs Sociale Arbejde undrer det os derfor at du som forsker og institutleder ikke kan se det problematiske i at en professor fra dit institut

blander sig i debatten med en såkaldt videnskabelig forklaring uden at kunne dokumentere den med fakta. Der er i Henning Bechs bøger intet empirisk belæg for at vi der hjælper kvinder i prostitution, entydigt skulle besidde de omtalte karakteristika.

## Problematiske påstande

Som debattør kan man mene hvad man vil, og det står naturligtvis Henning Bech frit for at fremsætte sine holdninger. Men hvis man forsøger sig med videnskabelige forklaringer, mener vi man skal have sit grundlag på plads.

Tænk om en medicinsk forsker anbefalede danskerne at tage glucosamin mod kræft og droppe kemoterapi, helt uden videnskabeligt belæg. Eller hvis en forsker udokumenteret rådede danskerne til at spise sukker, for det feder ikke. Det ville udløse et ramaskrig.

Det undrer os at du i din

egenskab af forsker ikke kan se det problematiske i professor Bechs postulat om at bl.a. vi i KFUKs Sociale Arbejde har følt os som sexobjekter i gymnasiet, og at vi derfor stiller krav om at ingen kvinder må gøres til sexobjekter?

Kan man som sociolog ikke forestille sig andre bevæggrunde for at ville begrænse prostitution?

Er det udelukket at vi arbejder ud fra et socialpolitisk synspunkt fordi de fleste kvinder i prostitution er endt der ufrivilligt?

Er det udelukket at vi hjælper kvinderne fordi kvinder i prostitution ofte er udsat for vold, voldtægt, seksuelt relaterede sygdomme og psykiske skader?

Og er det udelukket at vi hjælper kvinder af næstekærlighed fordi vores tro forpligter os til at hjælpe andre end os selv?

## En sociologisk forklaring?

»Den sociologiske forklaring på at nogle ønsker at imødegå prostitution er, ifølge professoren, at unge, veluddannede kvinder ikke føler at de blev taget alvorligt fagligt i gymnasiet og på universitetet fordi de blev gjort til sexobjekter«.

*Citat fra Birgitte Graakjær Hjorts åbne brev til Sociologis institutleder om Henning Bech, Universitetsavisen nummer 5/06*

## Stigmatisering

Problemet med professor Bechs holdning er at han stigmatiserer alle som kæmper for at begrænse prostitution og hjælpe kvinder i prostitution.

Efter vores mening er det debattører som Henning Bech der er med til at legitimere at vi i Danmark længe har set gennem fingre med alle de negative følgevirkninger af prostitution. Antallet af kvinder i prostitution er tredoblet siden 1990. Ikke mindst er der sket en voldsom stigning i handler med udenlandske kvinder.

Her er tale om kvinder som systematisk voldtages for at nedbryde deres selvværd. Nogle af dem vi har været i kontakt med via vores arbejde i KFUKs Sociale Arbejde, er kvinder som har været tvunget til at tage narkotika, og som sælges til 10-20 kunder om dagen. Man behøver forhåbentlig ikke at have følt sig fagligt overset i gymnasiet for at have

anstændighed nok til at mene at den slags behandling af kvinder ikke burde finde sted.

## Kønspolitisk ærinde

Den konkrete anledning til vores klage udsprang af en debat i DR P1 hvor Henning Bech fremsatte ovenstående videnskabelige forklaring. Men Bech stoppede ikke der, for i indslaget kalder professor Bech Københavns Kommunes opfordring til at deres personale ikke køber kvinder, for »urimelig moralsk indblanding«.

Henning Bech mener at Københavns Kommune ikke må opfordre kommunens ansatte til at lade være med at købe kvinder. Vi mener at det hænger meget godt sammen med at Københavns Kommune betaler for behandling af kvinder i prostitution, og at kommunen er med til at finansiere Reden som hjælper kvinder i prostitution.

Det ulykkelige er at profes-

sor Bech med sine uvidenskabelige forklaringer er med til at forklejne de enorme menneskelige følgevirkninger som vi desværre ser hver dag i vores arbejde. Og alt imens kan sexkøberne lukke øjnene for konsekvenserne af deres handlinger og trøste sig ved Bechs ord om at vi andre blot føler os fagligt oversete.

Kære Peter Abrahamson, jeg er ked af hvis du ikke synes, at videnskaben her bliver brugt i et kønspolitisk ærinde. Jeg vil gerne igen spørge om den faglige stolthed på Københavns Universitet er så ringe at en professor omkostningsfrit kan blande sig i debatten som ekspert uden at dokumentere sine stemplinger af dem der er uenige med ham.

*Birgitte Graakjær Hjort, sognepræst, ph.d., formand for KFUKs Sociale Arbejde.*

## Institutlederens ansvar

Institutledere har pligt til at påse at de videnskabelige medarbejdere forsker, og at de formidler resultaterne. Men i modsætning til teologi, så er sociologi ikke en entydig normativ videnskab, og jeg skal ikke som institutleder mene at en medarbejders dokumenterede vurderinger er »problematiske«, som du gerne vil have det.

Videre spørger du om sociologien kan angive andre bevæggrunde til at begrænse prostitution end de af Henning Bech angivne. Selv finder jeg det bestemt ikke udelukket at den store sociale indsats som I gør via jeres arbejde i 'Rederne', både kan være begrundet i socialpolitiske og religiøse motiver, men det gør efter min bedste overbevisning ikke Henning Bechs vurdering »uvidenskabelig«.

Lad mig afslutte med at den faglige stolthed på Københavns Universitet er så stor at en professor med betydelige omkostninger blander sig i en debat på videnskabeligt grundlag selvom det medfører tilsvininger i offentligheden fra nogle af dem, i dette tilfælde KFUKs sociale arbejde, som han tillader sig at være uenige med.

*Peter Abrahamson, institutleder, Sociologisk Institut*

## SVAR FRA HENNING BECH – 3

# Klassisk feminisme i nymoralistisk kampagne

Fru Graakjær Hjort har hidtil valgt at henvende sig til institutlederen og Universitetsavisen med sine spørgsmål om min forskning. Tilgiv mig at jeg alligevel tillader mig at svare selv.

Jeg blev interviewet i DR-P1 i forbindelse med Københavns Kommunes indførelse af det såkaldte Københavnerkodeks som henstiller til alle kommunens ansatte ikke at købe seksuelle tjenesteydelser. Sammen med mig var inviteret det radikale medlem af Borgerrepræsentationen, Margrethe Wivel, der repræsenterede forslagsstillerne.

Som bekendt blev forslaget vedtaget af flertallet – altså ud over de Radikale også Socialdemokratiet, SF og Enhedslisten. Inden udsendelsen var jeg telefonisk blevet bedt om at give et sociologisk bud på hvorfor den type interventioner mod prostitution finder sted netop nu.

Jeg anførte i udsendelsen at jeg ser det i sammenhæng med en bredere nymoralisme der

også gør sig gældende med hensyn til andre områder af seksuallivet, således i forbindelse med pornografi, seksualisering af offentlige rum, pædofilpanik og krav om omvendt bevisbyrde ved voldtægter. Desuden fremførte jeg at en sociologisk forklaring også ville se på aktørerne, altså hvilke kredse der er særligt aktive i sådanne kampagner.

## Den klassiske feminisme

Det har naturligvis længe været tilfældet at nogle kristne tolker deres religion således at den giver moralske påbud om at befolkningens seksualliv skal reguleres i detaljer. Det gælder, efter hvad jeg har forstået, ikke mindst personer med tilknytning til det kristelige miljø omkring de såkaldte 'Reder' for prostituerede.

Disse kredse er imidlertid relativt uinteressante når det drejer sig om at give et bud på hvorfor moralisme, herunder kampagner mod prostitution, gør sig gældende netop nu. Som jeg har gjort klart gennem

en empirisk undersøgelse, hvis resultater jeg har fremlagt i min bog *Kvinder og mænd*, havde sådanne synspunkter ingen gennemslagskraft i perioden mellem 1984 og 2000. Så hvorfor får de det nu?

Jeg sætter dette i sammenhæng med en bredere ideologisk strømning hvis karakter jeg har beskrevet udførligt i ovennævnte bog samt i artiklen *Hierarki, dikotomi etc.*. (Det er mig en gåde hvorfor fru Graakjær Hjort mener at artiklen skulle være en bog når hun nu hævder at have læst den. Man plejer da nogenlunde at vide om det er en bog man har læst, eller en artikel?). Den bredere ideologi er hvad jeg i bogen kalder 'den klassiske feminisme', samt dennes forbindelse til hvad jeg i artiklen kalder 'den store fortælling om hierarki, dikotomi etc.'

Hvad specielt angår den klassiske feminismes identitetsdannende virkninger og dens indflydelse på universiteterne, herunder blandt nogle unge kvinder, skal jeg henvise

til bogens p. 37-121. Det betaler sig at læse disse sider grundigt før man, som fru Graakjær Hjort, påstår at de intet har at gøre med hendes anliggende, og før man fortsætter den heroiske kamp for at få lukket munden på mig. Jeg har desuden undersøgt hvem der er særligt aktive i de politiske udgaver af disse kampagner og fundet et ikke ringe sammenfald mellem disse politikere og unge universitetsuddannede feminister.

## Hvad driver værket

Det er naturligvis svært i alle tilfælde at finde frem til den enkeltes motivationer. Jeg er ikke i tvivl om at mange af dem der ønsker køb af seksuelle tjenesteydelser forbudt, gør det ud fra hvad man kunne kalde humane eller humanistiske følelser og overvejelser. Problemet er imidlertid at der ingen seriøs forskningsmæssig dokumentation er bag de argumenter der fremføres for kriminalisering af køb af seksuelle tjenesteydelser. Derfor

rejser sig også det sociologiske spørgsmål hvad det så er der driver værket.

Efter hvad jeg har hørt, har HK foranstaltet en undersøgelse blandt fagforeningens medlemmer af hvorvidt disse bakker op om Københavns Kommunes indblanding i deres privatliv. Det skal blive spændende at se resultatet. For hvis det nu viser sig at medlemmerne ingen sympati har for dette, bliver det sociologiske spørgsmål endnu mere interessant. Så kan den moralistiske kampagne nemlig heller ikke forklares med at politikerne repræsenterer arbejderne og funktionærernes ønsker. Hvilket ellers tidligere har været hvad den såkaldte Venstrefløj hævdede at den gjorde.

*Henning Bech, professor, dr. scient. soc., Sociologisk Institut, Københavns Universitet.*

De voksne betaler selv

»Det er lykkedes at tiltrække udenlandske studerende til Danmark, og nu skal det vendes så universiteter sender lærere, studerende og forskere den anden vej. Man kan godt overveje at udvide tilskudsordninger så de også omfatter lande som Kina, og støtte til boligudgifter vil da lette mulighederne for et ophold i udlandet. Men de studerende er voksne mennesker som bør se det som en investering i fremtiden at hente viden udefra.«

Gorm Johansen fra Dansk Industri til Information den 1. september 2005.

INTERNATIONALISERING

Pengene følger den studerende til udlandet

L angt flere unge danskere skal tage eliteuddannelser i udlandet. Derfor foreslår regeringen nu at lade pengene følge de studerende til udenlandske topuniversiteter.

Pengene som de studerende skal have med til dækning af studieafgiften ved et førende universitet i for eksempel USA, skal maksimalt udgøre det taxameterbeløb som danske universiteter i dag får for en studerende. De unge skal derudover kunne tage SU'en med.

Det er et ægte frihedsforslag som hænger direkte sammen med det ønske om at give dan-

skerne frit valg som vi har indført på en række andre områder.

Men vi stopper ikke der. Med den nye globaliseringsstrategi lægger vi op til at internationalisering skal gennemsyre de danske universitetsuddannelser.

Reel internationalisering går begge veje. Vi vil gøre det attraktivt for højt kvalificerede udenlandske studerende og undervisere at komme til Danmark. Og vi vil skabe mere attraktive faglige miljøer som tiltrækker og fastholder de dygtigste medarbejdere og

virksomheder i Danmark.

Vi skal tiltrække udenlandske topforskere ved at tilbyde superprofessorater med god løn og høje budgetter. Vi skal sikre at flere undervisere får internationale kompetencer, og flere uddannelser skal kunne tages på engelsk.

Vi vil derfor pålægge universiteterne at sætte mål for internationalisering – så som mål for deltagelse på det globale uddannelsesmarked og strategisk samarbejde med udenlandske uddannelsesinstitutioner af høj kvalitet. Her skal vi selvfølgelig måle os med de

bedste universiteter i udlandet så vi sikrer at vi kan tiltrække de bedste og de mest ambitiøse.

For at blive elite og tiltrække de bedste studerende skal vi også stille krav. Vi skal kræve at uddannelser på engelsk kun optager unge med ordentlige engelskkundskaber. Med en ny optagelseskvote skal vi stille høje krav til hvad ansøgerne kan, og vi vil sikre at dårligere udlændinge ikke optager pladsen for dygtigere danske. Endelig skal vi give lidt flere stipendier til de allerdygtigste udenlandske studerende fra

fremmede lande uden for Europa.

De mange forslag er opskriften på ægte internationalisering, og de vil nu indgå i den kommende tids reformforhandling.

Videnskabsminister  
Helge Sander, (V).

KANDIDATMØDE

Er du snart færdiguddannet – så mød op på vores kandidatvejledningmøde

Aarhus Universitet  
Søauditorierne, Bygning 1252  
Auditorium 2 (DJØF og AAK)  
Auditorium 3 (GL, DM og MA)

Tirsdag den 25. april 2005  
kl. 13.00 - 16.00

Roskilde Universitetscenter  
Universitetsvej 1, Auditorium i bygning 45.0

Tirsdag den 2. maj 2006  
kl. 12.30 - 16.00

Københavns Universitet  
Studiegården, Studiestræde 6,  
Anneks A (DJØF og AAK)  
Anneks B (DM, GL og MA)

Tirsdag den 9. maj 2006  
kl. 16.30 - 20.00

Arrangør:  
Et samarbejde mellem universiteternes centrale studie- og erhvervsvejledning, Dansk Magisterforening (DM), Gymnasieskolernes Lærerforening (GL), Magistrenes Arbejdsløshedskasse (MA), Danmarks Jurist- og Økonomforbund (DJØF) og Akademikernes Arbejdsløshedskasse (AAK).



Program

Universitetet  
• afslutningen af uddannelsen og udslusningsregler

A-kasserne: AAK og MA  
• hvad kan a-kassen gøre for mig?  
• dimittendregler  
• dagpenge

Organisationerne:  
DJØF, DM og GL  
• jobsøgning - hvordan får jeg mit første job?  
• hvor er jobbene?  
• ledighed og beskæftigelse  
• hvad er lønnen, og hvordan er markedsvilkårene?  
• gode kontrakter  
• kompetence- og karriereudvikling

LEGATER

TIL AKADEMISKE FORFATTERE

doktorafhandlinger, ph.d.-afhandlinger eller andre videnskabelige værker

ansøgningsfrist udløber 1. august 2006

Udvalget til Beskyttelse af Videnskabeligt Arbejde (UBVA) under Akademikerne Centralorganisation uddeler hvert år legater til akademiske forfattere af faglitterært materiale: doktorafhandlinger, ph.d.-afhandlinger eller andre videnskabelige værker der repræsenterer en særlig forskningsmæssig indsats.

De væsentligste hovedkrav er:  
1) at værket skal være udgivet i bogform i perioden 1. januar 2004 – 31. juli 2006,  
2) at værket skal have et ISBN-nr.,  
3) at der ikke er udbetalt honorar for udgivelsen og  
4) at der ikke er mulighed for fremover at få udbetalt honorar for udgivelsen.

Maksimumbeløb der uddeles er på 25.000 kr.

De nærmere ansøgningskriterier samt obligatoriske ansøgningsskemaer for de forskellige kategorier rekvireres enten på AC's hjemmeside [www.ac.dk](http://www.ac.dk), UBVA, UBVA-forfatterlegat eller ved henvendelse til AC's sekretariat, tlf. 33 69 40 92.

Ansøgninger der ikke opfylder de stillede krav – herunder dokumentation for relevant forlagskontrakt, ISBN-nr. samt for doktor- eller ph.d.-grad – vil blive afvist.

Beslutning om udlodning og om legatets størrelse træffes i december måned 2006.

Yderligere information om legatet kan fås ved henvendelse til lektor, ph.d. Morten Rosenmeier, København Universitet, Studiegården, Studiestræde 6, 1455 København K, e-mail: [morten.rosenmeier@jur.ku.dk](mailto:morten.rosenmeier@jur.ku.dk).



## Tragisk forslag

»Det kan diskuteres hvorvidt et gennemsnitsspeciale repræsenterer forskning, men specialet bør som minimum give studerende indsigt i hvordan ny viden bliver til gennem forskning, og den erfaring er utrolig vigtig i kandidaternes videre arbejdsliv. Det vil derfor være dybt tragisk hvis specialet afskaffes eller reduceres fordi vi ikke formår at gøre det til en realistisk afslutning på et studium.«

Lektor, dr.phil. på Københavns Universitet Elisabeth Engberg-Pedersen, Berlingske Tidende 5. april

## SPECIALE LIGHT

# Når caffè latten smager lidt for godt

Erkendelse af at alt for mange unge havner i specialesumpen høres nu forslag der skal gøre det lettere at skrive specialet på universitet. Løsningen er nærmere at flere studerende skal sætte cafe-latten fra sig, slukke mobilen og komme i gang.

Det er altid fornuftigt at stille spørgsmålstejn ved de forhold der ikke virker. I det perspektiv er det hensigtsmæssigt at forholde sig kritisk til de alt for mange studerende der sidder fast i specialesumpen. Om den rigtige løsning er at sænke overliggeren og gøre det lettere at afslutte specialet, bør der imidlertid stilles spørgsmålstejn ved.

I en global konkurrenceudsat verden har vi nemlig ikke behov for at skrue ned for fagligheden. Vi skal faktisk konkurrere på viden og indsigt hvis nogen skulle være i tvivl.

Men det er afgørende at forstå at et speciale ikke behøver at være en teoretisk mini-doktorafhandling. Længden på litteraturlisten fortæller intet om specialets kvalitet og din jobparathed bagefter.

### Det gode speciale

Det gode speciale vil i stigende grad være kendetegnet ved at være praktisk anvendeligt, at det giver konkrete hands-on erfaringer og måske endda kontakter uden for universitetsverdenen. Det er jo alligevel uden for universiteterne de fleste skal finde arbejde bagefter.

Alt i alt er det altså en udmærket tradition at den studerende som afslutning på et universitetsforløb gør sit bedste for at afdække en problemstilling på sit ypperste niveau. At gøre det lettere at afslutte kandidatgraden er en fejlslutning.

Den rigtige løsning er at minde om at et universitetsstudie er et fuldtidsarbejde, og at det hjælper at sætte cafe latten fra sig, slukke mobilen og komme i gang. Nøglen til at afslutte sit speciale effektivt er at læse mindst 37 timer om ugen. Som i mange andre forhold er succes 80% hårdt arbejde, 10% talent og 10% held.

Et godt råd til den studerende der gerne vil afslutte specialet effektivt, er at indgå samarbejde med en virksomhed. Dette vil pynte på CV'et, og endvidere vil den studerende kunne føle sig sikker på at vi arbejder med deadlines, og at vi forventer at de bliver overholdt.

Bjarne Jakobsen,  
chefkonsulent,  
Dansk Handel & Service.

# Ministeriel misforståelse?

Videnskabsminister Helge Sanders indlæg i sidste nummer (UA 5/06) om »Misforståelse om studietidsforlængelse« kan give anledning til at studerende misforstår reglerne for at begynde på kandidatuddannelsen før man har afsluttet bacheloruddannelsen. Reglerne er klare og entydige.

De eksisterende regler åbner ikke mulighed for at en studerende kan begynde på kandidatuddannelsen sideløbende med at bacheloruddannelsen færdiggøres. Universitetet kan dog dispensere såfremt der foreligger usædvanlige forhold. »Usædvanlige for-

hold« skal være usædvanlige. Det er ikke usædvanligt at mangle en mindre del af en bacheloruddannelse.

Helge Sander vil ikke blande sig i hvordan det enkelte universitet forvalter dispensationsmulighederne. Det må ikke misforstås derhen at universiteterne kan strø om sig med i dispensationer. En mere smidig overgang fra bachelor- til kandidatuddannelsen kræver en ændring af adgangsbe- kendtgørelsen. Det er op til Videnskabsministeren.

Jakob Lange, Studieadministrationen.

# 25.000 kroner til kun 6,75%

Er du mellem 18 og 28 år, og vil du have mest muligt ud af dine penge? Så bliv Basic-kunde i Amagerbanken, vi giver dig en masse fordele. Du kan f.eks. oprette en kassekredit på op til 25.000 kr. for kun 6,75%\* i rente. Det er gratis at oprette kreditten.

### Basic pakken giver dig alt du behøver

- Billig kassekredit op til 25.000 kr. - oprettelsen er gratis
- Gratis Visa/Dankort
- Gratis MasterCard Classic efter normal kreditvurdering
- Gratis netbank - med gebyrfri regningsbetaling, e-Boks m.m.
- Gratis valutaveksling
- Gratis betalingskonto til dine faste udgifter
- Billig boligfinansiering med mulighed for afdragsfrihed - uanset om du bor i ejer- eller andelsbolig

\*) Kræver normal kreditvurdering. Renten er 6,75% (ÅOP 6,9%). Renten er variabel.



shc.dk

Læs mere på [basic.amagerbanken.dk](http://basic.amagerbanken.dk)

Amagerbanken



## DEBAT

## LEDELSE

## Tre spørgsmål til rektor

I år skal en række ledere ansættes på Københavns Universitet. Det har stor interesse for ansatte og studerende at vide hvilke kvalifikationskrav der stilles til de nye ledere. Vil rektor derfor venligst svare på følgende:

1) Vil der blive stillet krav om at de nye ledere har gen-

nemgået uddannelse/kurser i personaleledelse? I betragtning af de krav der i dag stilles til alle på universitetet og de mange vidnesbyrd om stress og overbelastninger blandt personalet, må det vel anses for at være helt naturlige krav som netop en rektor med psykiaterbaggrund må stille.

2) Vil lederne i lighed med studerende, undervisere og forskere løbende blive evalueret af også de personer som de er ledere for? I betragtning af at lederne får den største magt af alle, kan det vel være vanskeligt at legitimere hvis de er de eneste som ikke systematisk evalueres.

3) Hvordan vil rektor afbalancere mellem på den ene side de nye ledere og på den anden side det forhold at de uundgåeligt vil være omgivet af faglig ekspertise som på forskellige specialområder overgår deres? Er rektor ikke enig i at der må skabes kanaler således at den bedste viden altid bliver hørt, og at de akademiske råd kun er et middel hertil, men at der må være andre?

*Tim Knudsen, professor ved Institut for Statskundskab.*

## SVAR

## Ledelse er ikke kun talent

Tak for dit indlæg om det man kan kalde Københavns Universitets kompetencestrategi på lederområdet. Du stiller en række væsentlige spørgsmål som jeg meget gerne vil svare på.

Først fakta: Der er nu ansat rektor, prorektor, og vi vil inden kort tid ansætte alle seks dekaner. Derefter regner jeg med at vi kan ansætte institutlederne. Det bliver dekanernes opgave. Vi har med den reorganisering der har været de seneste år, nu cirka 35 institutter, hvor der skal ansættes ledere alle steder. Derudover skal der udpeges studieledere. Det foregår ved at studienævnene indstiller og dekanerne udpeger. På det område skal vi først have fastlagt studienævnstrukturen og studielederfunktionen, og relationerne dem imellem. Alt i alt skul-

le vi gerne ved årets slutning stå med en komplet lederkreds, ansat og udpeget i overensstemmelse med universitetsloven og universitetets statut.

**Kompetent ledelse afgørende**

Så dine spørgsmål:

1) Ved ansættelsen af rektor, prorektor og i den nuværende fase dekanerne er der blandt andet lagt vægt på kompetencer og interesse inden for HR og personaleledelse. Vi er i gang med at få tilrettelagt lederuddannelsesprogrammer således at de er klar når ledelseskredsen er dannet. Uanset min egen profession som psykiater er jeg opmærksom på betydningen af kompetent ledelse for de ansattes velbefindende og de studerendes uddannelse; det er ikke kun ved skåltalerne at det gælder at vo-

res råstof her i landet er mennesker og viden. Lad mig også fremhæve at 'psykisk arbejdsmiljø' nu varetages af samarbejdsudvalgssystemet på alle niveauer.

2) Der vil blive indført systematiske lederevalueringer på alle niveauer. Ikke for at legitimere lederne, men for at give dem konkret viden om deres ledergerning og dermed forbedringsredskaber. Ledelse er talent, ingen tvivl om det, men det er også konkret og hårdt arbejde der kan udvikles uanset hvor talentfuld man måtte være.

3) Ledelse af en ekspertbaseret virksomhed er i sig selv en udfordring. Men omvendt er det ikke en unik ledelsessituation. Mange ledere står i den situation at de skal lede et område hvor de ikke selv er fagligt længst fremme, det gælder ikke kun universiteterne.

I øvrigt bliver lederne på universitetet ikke rekrutteret uden kendskab til vores kerneydelser, forskning og uddannelse, tværtimod. Men det er vigtigt at understrege at lederne ikke på det faglige område skal konkurrere med eksperterne, men være med til at ska-

be rum for den faglige udfoldelse og prioritering. Hvilket naturligvis forudsætter tæt kontakt ledere og fagligt miljø imellem.

Ved udformningen af universitetets vedtægt har bestyrelsen da også netop præciseret at »Som led i opbygningen af organisationen skal institutlederen nedsætte et rådgivende institutråd med repræsentanter for det videnskabelige og det teknisk-administrative personale, de studerende samt eventuelt udefra kommende repræsentanter.«

Selv om ikke alt er gjort med at nedsætte råd, mener jeg at her ligger nogle klare signaler vedrørende de kommende strukturer. Du bruger selv ordet afbalancere, det er jeg meget enig i, og jeg er overbevist om at vi nok skal få etableret de strukturer der skal til for at sikre lederne en tæt forbindelse med miljøerne. Dette er helt afgørende fordi akademisk retning og ledelse er nøglekarakteristika på et grundforskningsuniversitet med en stor uddannelsesaktivitet.

*Ralf Hemmingsen, rektor.*

## NAVNE

## Priser



**Karen Martinez**  
Den 31-årige ph.d. på Farmakologisk Institut på Københavns Universitet Karen Martinez,

har modtaget 1.734.300 kr. fra Lundbeckfonden. Donationen skal anvendes til at udvikle biosensorer. Målet er at kombinere indmaden fra computerchips med indmaden fra nerveceller. De nanoskopiske ledninger fra computerchippet kan i dag gøres så tynde at de kan mærke om der sidder biologiske molekyler på deres overflade når man lader strøm løbe igennem ledningen. Dermed vil det være muligt at registrere meget lave koncentrationer af fx molekyler fra blodet der afslører sygdomme. På længere sigt er målet at kombinere flere tusinde forskellige ledninger, og dermed undersøge for tusindvis af stoffer samtidigt med en sensor på størrelse med et frimærke.

## Tiltrædelser



**Eigil Kaas**  
Den 1. april tiltræder meteorolog og klimafysiker Eigil Kaas som professor i meteorologi ved Niels Bohr Institutet.

At kortlægge det sandsynlige klima i det 21. århundrede er ikke nogen nem opgave. Det kræver omfattende overvågning af aktuelle klimaprocesser og en løbende udvikling af klimamodeller. Disse problemer har forskningsleder Eigil Kaas været optaget af og arbejdet med på Danmarks Meteorologiske Institut. Denne forskning i bl.a. klimaprocesser og numeriske metoder i atmosfæriske modeller skal han nu fortsætte på KU. I en medieverden hvor borgere ofte er katebald i debatten om klimaforandringer, har Eigil Kaas været i forskerrollen og nuanceret debatten. Således kunne man fx opleve ham aflive myter om klimaforandringer i Weekendavisen sidste år.



## Adjungeret professor i fysik

Nogle forskere har arbejdet længe nok til at opleve markante paradigmeskift i teoretisk fysik. Hans Fogedby er en af dem. Fra 1. april er han ansat som adjungeret professor ved Niels Bohr Institutet. Hans Fogedby fik sin ph.d.-grad i teoretisk fysik ved Harvard University i 1970. Siden fulgte en lang karriere med kortvarige ansættelser ved Stanford University, Harvard University, Nordita og Københavns Universitet. Efter fem år ved Institut Laue-Langevin i Grenoble vendte han tilbage til Danmark i 1979, tog en doktorgrad i fysik ved Københavns Universitet i 1980 og har siden arbejdet ved Aarhus Universitet. I de tidlige år ved Harvard og i Grenoble arbejdede han især på den kvantemekaniske og klassiske beskrivelse af magnetiske systemer. I de senere år i Grenoble og især i Aarhus har hans interesser bevæget sig mod emner inden for klassisk statistisk fysik. I Aarhus har Hans Fogedby arbejdet på den numeriske simulering af vækst i bløde materialer og bakteriekolonier og på den matematiske beskrivelse af drevne systemer langt fra ligevægt. Hans Fogedbys omfattende bidrag til fysikken udfoldes også i den generation af dygtige fysikere han har været med til at uddanne – fysikere der besætter professorater ved universiteter verden over. Ved siden af sin løbende interesse for ikke-ligevægtsproblemer er han inden for de sidste år også blevet interesseret i biofysiske systemer som dna-dynamik og molekyllære motorer, dvs. molekyler der på en nano-skala sørger for transport i celler, fx termiske fluktuationer i dna. Ved Niels Bohr Institutet vil han deltage i forskning og undervisning inden for biofysik og komplekse systemers fysik.

TA' BUSSEN

LINIE 888

KUN 120 KR.

Mandag til torsdag  
for studerende og seniorer  
til Århus og Silkeborg.  
Aalborg og Thisted  
kun 140 kr.

KØBENHAVN  
SILKEBORG  
ÅRHUS  
THISTED  
AALBORG

Afgang  
fra Valby  
station  
over Roskilde  
og Holbæk til Odden.  
Herfra med hurtig-  
færge til Ebeltoft  
eller Århus

Abildskou A/S

Telefon 70 210 888

www.linie888.dk

Hjælp  
et barnløst par

Vi søger fysisk og psykisk sunde mænd af  
alle nationaliteter i alderen 18-45 år.  
Du sikres fuld anonymitet og får en skattefri  
godtgørelse på 100-500 kr. pr. godkendt prøve.

**OBS! Teknisk udvikling giver nye muligheder  
for donoransøgere, der tidligere er afvist.**

Information på [www.cryos.dk](http://www.cryos.dk)

Bliv sæddonor

SÆDBANKEN  
Cryos

Vesterbrogade 46, 1. • 1620 København V • Tlf. 33 32 36 36



Boliger

Boligannoncer er begrænset til fremlejemarkedet med formidling af boliger til gæsteforskere og gæstestuderende for minimum tre måneder. Boligannoncer kan sendes på e-mail: uni-avis@adm.ku.dk og bringes kun én gang.

Deadline 18/4 for avis 7 der udkommer 27/4 og deadline 1/5 for avis 8 der udkommer 11/5.

MEDDELELSER FRA KØBENHAVNS UNIVERSITET



BOLIGER

Bolig søges

**Holte-Virum**  
Periode: Fra 1/8-06, min. 1 år.  
Størrelse: Rummeligt hus.  
Lejere: Par m. 2 mindre børn.  
Husleje: Maks. 18.000 kr. pr. md. ekskl. forbrug.  
Kontakt: Inger Munk, e-mail: I.Munk@lse.ac.uk.

**Indre København**  
Periode: Fra 1/9-06 til 30/8-07.  
Størrelse: Lejlighed, 2 vær.  
Udstyr: Fuldt møbleret, bad/toilet, internet og evt. vaske-maskine.  
Lejer: Gæsteforsker.  
Husleje: Maks. 6.500 kr. pr. md. inkl. alt.  
Kontakt: Mirtha Saavedra, Økonomisk Institut, tlf. 3532 3262 el. e-mail: mirtha.saavedra@econ.ku.dk.

**Indre København**  
Periode: Fra 1/9-06, min 6 mdr.  
Størrelse: Lejlighed, 2 vær.  
Udstyr: Evt. møbleret, bad/toilet, internet og evt. vaske-maskine.  
Lejer: Gæsteforsker.  
Husleje: Maks. 6.500 kr. pr. md. inkl. alt.  
Kontakt: Tine Ceccardi, Økonomisk Institut, tlf. 3532 3262 el. e-mail: mirtha.saavedra@econ.ku.dk.

Bolig udlejes

**Christianshavn**  
Period: As soon as possible, min. 3 months.  
Size: Flat, 4 rooms, 120 sqm.  
Equipment: Unfurnished, kitchen and shower bathroom.  
Tenants: Max 3 persons, non-smokers.  
Rent: 9.000 kr. per month.  
Contact: E-mail: wenzel.geissler@lshtm.ac.uk or tel. +44 1223 353593.

**Lyngby**  
Periode: Så hurtigt som muligt, min. 3 mdr.  
Størrelse: Værelse, 24 kvm., egen indgang, bad og minikøkken.  
Husleje: 4.300 kr. pr. md. inkl. alt.  
Depositum: 4.300 kr.  
Kontakt: Tlf. 4593 7475.

**Lyngby**  
Periode: Så hurtigt som muligt, min. 3 mdr.  
Størrelse: Værelse, 11 kvm., minikøkken, adgang til bad.  
Husleje: 2.600 kr. pr. md. inkl. alt.  
Depositum: 2.600 kr.  
Kontakt: Tlf. 4593 7475.

**Søborg**  
Period: From 1/7-06, min 1 year.  
Size: 2 rooms on basement level.  
Equipment: Fully furnished, kitchen wall, access to bathroom and garden.

Tenant: Non-smoker, no animals.  
Rent: 4.000 kr. per month incl. heat, power, and water.  
Contact: Hanne Mette Bjerg and Niels Marthinsen, tlf. 3927 0303.

**København K**  
Periode: Fra medio maj 2006, 3-4 mdr. frem.  
Størrelse: 2 værelser, 59 kvm. i stor lejlighed.  
Udstyr: Møbleret, fri vaskekælder.  
Lejer: Ikkeryger.  
Husleje: 4.500 kr. pr. md.  
Kontakt: E-mail: hannedetlef@yahoo.dk.

**Vesterbro**  
Periode: Fra 1/5-06, min. 6 mdr.  
Størrelse: Lejlighed, 3 vær., 76 kvm. med køkken og bad.  
Udstyr: Fuldt møbleret, vaske-maskine og tv.  
Lejer: Gerne par, ikkerygere, ingen husdyr.  
Husleje: 9.000 kr. pr. md. inkl. varme, el, gas, vand og internet.  
Depositum: 18.000 kr.  
Kontakt: E-mail: leif.hovvej@webspeed.dk el. tlf. 8621 1730/2020 2861.

**Nørrebro**  
Periode: Fra 7/7-06 til 22/6-07.  
Størrelse: Lejlighed, 4 vær, 100 kvm. i 2 plan.  
Udstyr: Møbleret, internet, kabel-tv og vaskekælder.  
Lejere: Familie, ikkerygere.  
Husleje: 6.400 kr. pr. md. inkl. forbrug.  
Depositum: 12.800 kr.  
Kontakt: Jacob, tlf. 6110 0023 el. e-mail: jacobkh@ruc.dk.

**Islands Brygge**  
Periode: Fra 8/5-06, min. 3 mdr.  
Størrelse: Værelse i delejlighed på 109 kvm.  
Udstyr: Adgang til opholds- og spisetue, køkken med opvaske-maskine, bad med vaske-maskine og tørretumbler, internet og altan.  
Lejere: Ikkerygere foretrækkes.  
Husleje: 3.800 kr. pr. md. inkl. alt.  
Kontakt: Bjarne, tlf. 2040 4070 el. e-mail: bjarne@mogelhoj.dk.

**Amagerbrogade**  
Periode: Snarest muligt, min. 3 mdr.  
Størrelse: Lejlighed, 55 kvm., køkken og toilet med brus.  
Udstyr: Fuldt møbleret.  
Husleje: 4.800 kr. pr. md. inkl. varme og el.  
Kontakt: Tlf. 3393 2259.

**Amagerbrogade**  
Periode: Snarest muligt, min. 3 mdr.  
Størrelse: Lejlighed, 80 kvm., køkken og toilet med brus.  
Udstyr: Fuldt møbleret.

Husleje: 7.800 kr. pr. md. inkl. varme og el.  
Kontakt: Tlf. 3393 2259.

**Amagerbrogade**  
Periode: Snarest muligt, min. 3 mdr.  
Størrelse: Lejlighed, 70 kvm., køkken og toilet med brus.  
Udstyr: Fuldt møbleret.  
Husleje: 7.200 kr. pr. md. inkl. varme og el.  
Kontakt: Tlf. 3393 2259.

**Frederiksberg**  
Periode: Fra 1/6 til 1/9-06.  
Størrelse: Lejlighed, 4 vær.  
Udstyr: Møbleret.  
Husleje: 9.500 kr. pr. md. inkl. forbrug.  
Kontakt: E-mail: myrnashotte@hotmail.com.

**Allerød**  
Periode: Fra 15/6-06, 2 år.  
Størrelse: Lejlighed, 118 kvm.  
Udstyr: Umøbleret, altan og elevator.  
Husleje: 12.000 kr. pr. md.  
Depositum: 36.000 kr.  
Kontakt: E-mail: aomoss@mail.dk.

**København**  
Periode: Fra sept. 2006 til april 2007.  
Størrelse: Lejlighed, 72 kvm., 3 vær., køkken og badeværelse.  
Udstyr: Fuldt møbleret, adgang til have og fælles gårdanlæg.  
Husleje: 9.000 kr. pr. md. inkl. varme, el, gas, tv og bredbånd.  
Kontakt: Håkan Hökerberg, e-mail: hberg@post.tele.dk.

**Islands Brygge**  
Periode: Fra 1/7 til 31/12-06.  
Størrelse: Lejlighed, 1½ vær., 55 kvm. med bad og køkken.  
Udstyr: Møbleret, adgang til cykel- og vaskekælder.  
Lejere: Velegnet til single el. par, helst ikkerygere.  
Husleje: 6.500 kr. pr. md. inkl. alt.  
Depositum: 13.000 kr.  
Kontakt: André Sonnichsen, tlf. 2215 4466/3532 3489 el. e-mail: as@ifs.ku.dk.

DET SKER

Nosokomielle infektioner hos børn indlagt på dansk intensiv neonatal afdeling

Foredrag af Anne Lise Olsen, Afdelingen for Antibiotikaresistens og Sygehushygiejne, Neonatal Afdeling, Rigshospitalet  
Tid: 18/4 kl. 15.00  
Sted: SSI, Artillerivej 5, kantinen  
Arr.: Polymorfien, lay@ssi.dk

Sporfossiler og stratigrafi i Nuusuaq-bassinet, Vestgrønland (Campanien-Palæocæn)

Foredrag af lektor Jan Audun Rasmussen og prof. David Harper, Geologisk Museum, KU  
Tid: 18/4 kl. 15.15  
Sted: Geologisk Museum, Øster Voldgade 5-7, Auditoriet  
Arr.: Palæontologisk Klub, milan@geol.ku.dk

Universitetet i nyere tid. Fra tanke til kalkule

Foredrag i foredragsrækken Det åbne samfund og dets trusler af prof. Jens Engberg, Historisk Afdeling, Aarhus Universitet  
Tid: 18/4 kl. 16.00-18.00  
Sted: Studiegården, Studiestræde 6, Aud. A  
Arr.: Georg Brandes Selskabet, www.brandes-selskabet.dk

Coaching – om at skabe nye virkeligheder gennem sprog

Foredrag af lektor, ph.d Reinhard Stelter, Institut for Idræt, KU. Entré: 10 kr.  
Tid: 18/4 kl. 16.30  
Sted: Det ny KUA, lok. 22.0.49  
Arr.: Fagligt Forum for Sprogpsykologi, majati@m3.stud.ku.dk

Integration of legal systems in the EU

Jean Monnet lecture by Birgitte Kofoed Olsen  
Tid: 19/4 kl. 10.15-12.00  
Sted: Department of Political Science, CSS, Øster Farimagsgade 5, lecture room 15.3.03  
Arr.: Jean Monnet Guest Lectures, hl@ifs.ku.dk

To verdener i en: Bachtins analyse af Pusjkins digt Adskillelsen

Gæsteforelæsning af gæstefrof., dr.phil. Peter Alberg Jensen, Stockholms Universitet, Sverige  
Tid: 19/4 kl. 13.00-15.00  
Sted: Institut for Tværkulturelle og Regionale studier, Carsten Niebuhr afdelingen, Østeuropæisk Afdeling, Snorregade 17-19, lok. 368  
Arr.: Østeuropæiske Afdeling, jns@hum.ku.dk

Var renæssancen et moderne gennembrud i europæisk billedkunst?

Foredrag af lektor, mag.art. Hannemarie Graff Jensen, Afdeling for Kunsthistorie, KU  
Tid: 19/4 kl. 15.15-17.00  
Sted: KUA, lok. 15.1.30A  
Arr.: De HistorieStuderende, DHS, foreningendhs@hotmail.com

Tyskland og Europa i det 20. århundrede

Symposium med oplæg af Uffe Østergård (DIIS), Per Øhrgaard (CBS), Michael Harbsmeier (RUC) og Karl Christian Lammers (KU)  
Tid: 19-21/4  
Sted: Se hjemmesiden  
Arr.: Institut for Engelsk, Germansk og Romansk i samarbejde med satsningsområdet Europa i Forandring, engerom.ku.dk/forskning/konferencer/Symposium\_Tyskland\_og\_Europa/

Min natlige edderkopabe – at oversætte Murakami Haruki

Foredrag af oversætter Mette Holm  
Tid: 20/4 kl. 14.15-16.00  
Sted: Asienafdeling, Leifsgade 33, lok. 607  
Arr.: Japansk afdeling/TORS, yoichi@hum.ku.dk

Embryonale stamceller – fremtid eller fiktion?

Foredrag af stud.scient. David Møbjerg Kristensen, Panum Instituttet, KU  
Tid: 20/4 kl. 19.30  
Sted: Biologisk Institut, Aud. B  
Arr.: Dansk Naturhistorisk Forening, www.aki.ku.dk/dnf/

## Orienteringsmøde om ph.d.-uddannelsen på Jura

Det Juridiske Fakultet oplyser om sin ph.d.-uddannelse den 19. april kl. 16.00 i HO1, Hovedbygningen på Frue Plads.

Tilmelding til: [Helle.Bisgaard@jur.ku.dk](mailto:Helle.Bisgaard@jur.ku.dk).



FOTO: CHRISTOFFER ASKMAN

### Ind i performanceteatret

Foredrag af lektor, ph.d. Michael Eigtved, Teatervidenskab, KU. Tilmelding på 3312 1262  
Tid: 19/4 kl. 18.15-21.45  
Sted: Dansescenen, Øster Fælled Torv 34.  
Arr.: Anders Christiansen og Stilleben, [www.anderschristiansen.dk](http://www.anderschristiansen.dk)

*Nutidens scenekunst er et spraglet billede af forestillinger der spænder fra det ordrige til det ordløse, fra det der spiller på det fysiske og visuelle udtryk til det der satser på den stille refleksion. Performanceteatret er den del af dette billede, og særligt fordi det ofte bruger mange af disse elementer på en gang. Det er en kompleks størrelse hvor et mylder af forskellige ting indgår. At skille sådan en forestilling ad, finde de strukturer der styrer den og de betydninger den kan give fra sig, er en spændende opgave. Ved hjælp af redskaber hentet fra forestillingsanalysen kan man finde en vej ind i performanceteatrets særlige univers. Og danne sig en ide om dets særlige teatrale kvaliteter og om hvad det er for en oplevelse det tilbyder publikum. Billedet er fra Dansescenens forestilling RESPEKT der spiller 7.-22. april.*

### Ink on Paper, Light on Screen: Text Matters. Konference i boghistorie

Hovedtalere er Randall McLeod, prof. of English, University of Toronto: Reading the Text \_en miroir. Robin Kinross, typographer and publisher, London: The Modern History of the Printed Page  
Tid: 20-21/4  
Sted: The Graphic Arts Institute of Denmark, Emdrupvej 72,  
Tilmelding: Via [www.dgh.dk](http://www.dgh.dk)  
Arr.: Dansk Forum for Boghistorie, Den Grafiske Højskole og Forskerskolen i Kulturstudier, Litteratur og Kunst, Charles Lock, [lock@hum.ku.dk](mailto:lock@hum.ku.dk)

### Notch signaling in cancer

Seminar by associated prof., Ph.D. Håkan Axelsson, Molecular Medicine, Department of Laboratory Medicine, Lund University, Sverige  
Tid: 20/4 kl. 12.00-13.00  
Sted: BRIC, Symbion, Fruebjergvej 3, Meeting Room M 4 A/B  
Arr.: Biotech Research and Innovation Centre, BRIC, [www.bric.dk](http://www.bric.dk)

### Europadebat med Fogh

Statsminister Anders Fogh Rasmussen taler om Europas udfordringer. Prorektor Lykke Friis er ordstyrer  
Tilmelding sker via [www.ku.dk/satsning/europa/fogh](http://www.ku.dk/satsning/europa/fogh)  
Tid: 21/4 kl. 10.30-11.30  
Sted: Københavns Universitet, Festsalen, Frue Plads  
Arr.: Satsningsområdet Europa i forandring

### Diskursanalyse og udenrigspolitik: metoder og udfordringer

Seminar med indlæg af Lene Hansen, Institut for Statskundskab, KU; Anders Wivel, Institut for Statskundskab, KU og Ulla Holm, seniorforsker, Dansk Institut for Internationale Studier  
Tid: 21/4 kl. 14.15-16.00  
Sted: Institut for Statskundskab, CSS, Øster Farimagsgade 5, lok. 4.2.26  
Arr.: Lene Hansen, Institut for Statskundskab, [lha@ifs.ku.dk](mailto:lha@ifs.ku.dk)

### Stednavne indberetninger fra 1920'erne som kilde for den offentlige kulturforvaltning. Et pilotprojekt

Foredrag af lektor Peder Gammeltoft  
Tid: 21/4 kl. 14.15  
Sted: Afdeling for Navneforskning, Det ny KUA, lok. 27.4.4  
Arr.: Afdeling for Navneforskning

### Hvorfor Krig? En psykoanalytisk betragtning

Foredrag af psykoanalytiker Imre Szecsy, Stockholm og kommentarer fra redaktør Georg Metz  
Tid: 21/4 kl. 16.00-18.00  
Sted: Københavns Universitet, Hovedbygningen Vor Frue Plads, HO3  
Arr.: Elisabeth Bruhn-Thomsen: e-mail: [ebt@mail.dk](mailto:ebt@mail.dk) el. tlf. 2826 4729

## STILLINGER

### VIP-stillinger

#### Samfundsvidenskab

##### Eksternt lektorat i forvaltning

Sted: Institut for Statskundskab.  
Indhold: Undervisning i international forvaltning og/el. National forvaltning.  
Ansøgningsfrist: 3/5-06, kl. 12.00.  
Yderligere oplysninger: Prof. Hanne Foss Hansen, tlf. 3532 3403, e-mail: [hfh@ifs.ku.dk](mailto:hfh@ifs.ku.dk).

##### Eksternt lektorat til Politologisk grundkursus

Sted: Institut for Statskundskab.  
Indhold: Kurset løber over efterårssemesteret. Ansøgere som enten kan undervise i demokratiteori el. i international politik/EU foretrækkes.  
Ansøgningsfrist: 28/4-06, kl. 12.00.  
Ansøgningsfrist: 3/5-06, kl. 12.00.  
Yderligere oplysninger: Prof. Tim Knudsen, tlf. 3532 3411.

##### Eksternt lektorat i Metode

Sted: Institut for Statskundskab.  
Indhold: Kvalitative og kvantitative metoder samt videnskabs-teori og kildekritik.  
Ansøgningsfrist: 3/5-06, kl. 12.00.  
Yderligere oplysninger: Lektor Merete Watt Boelsen, tlf. 3532 3430.

##### Eksternt lektorat i Politisk retorik/formidling

Sted: Institut for Statskundskab.  
Indhold: 2 timers undervisning i 14 uger pr. semester.  
Ansøgningsfrist: 3/5-06, kl. 12.00.  
Yderligere oplysninger: Lektor Lis Højgaard, tlf. 3532 3374.

##### Eksternt lektorat i Økonomi

Sted: Institut for Statskundskab.  
Indhold: Undervisningen omfatter 4 timer om ugen på bacheloruddannelsen eller 2 timer om ugen på kandidatuddannelsen.  
Ansøgningsfrist: 3/5-06, kl. 12.00.  
Yderligere oplysninger: Lektor Niels-Henrik Topp, tlf. 3532 3414.

#### Sundhedsvidenskab

##### Clinical Professorship in growth and reproduction

Place of employment: Consultancy with H:S Rigshospitalet with service at Clinic of Growth & Reproduction and a salaried professorship at the Faculty of Health Sciences, Clinical Institute of Gynaecology, Obstetrics and Paediatrics.  
To be appointed by: 1 August, 2006 or soonest hereafter.  
Applications: The applicant

must send an application both to the Faculty (the professorship) and to the hospital(s) (the consultancy).  
Deadline for applications: 21 April, 2006 at noon.  
Full announcement: Applications cannot be based on this abstract. See [www.ku.dk/stil-linger](http://www.ku.dk/stil-linger) or contact the Faculty, tel. 3532 7048. See also [www.laegejob.dk](http://www.laegejob.dk) or contact H:S Rigshospitalet, Clinic of Growth and Reproduction, Personnel Administration, tel. 3545 4050.

##### Clinical Professorship in Clinical Immunology

Place of employment: Composes with a consultancy with H:S and Amager Hospital with service at Clinical Immunologic clinic, Diagnostic Center, H:S Rigshospitalet and a salaried professorship at the Faculty of health Sciences, Clinical Institute for the Diagnostic Field.  
Applications: The applicant must send an application both to the Faculty (the professorship) and to the hospital(s) (the consultancy).  
Deadline for applications: 20 April, 2006 at noon.  
Full announcement: Applications cannot be based on this abstract. See [www.ku.dk/stil-linger](http://www.ku.dk/stil-linger) or contact the Faculty, tel. 3532 7048. See also [www.laegejob.dk](http://www.laegejob.dk) or from the Personnel office Diagnostic Center, H:S Rigshospitalet, tel. 3545 3384.

##### Industrial Professorship in Cardiac Ion Channel Research

Place of employment: Part-time position at the University of Copenhagen and a part-time position at the Danish company NeuroSearch A/S.  
Contents: 3+2-year professorship in Cardiac Ion Channel Research at the Department of Medical Physiology. The duration of the professorship is 3 years with a possibility of a 2 years prolongation.  
Deadline for applications: 5 May, 2006 at noon.  
Full announcement: Applications can not be based on this extract. See [www.ku.dk/stil-linger](http://www.ku.dk/stil-linger) or contact the Faculty, tel. 3532 7118.

##### Professorat i Almen medicin

Sted: Institut for Folkesundhedsvidenskab.  
Omfang: Stillingen er varig og deltids (20%) og ledig til besættelse snarest muligt.  
Ansøgningsfrist: 5/5-06, kl. 12.00.  
Fuldt opslag: Dette uddrag kan ikke danne grundlag for ansøgning. Se [www.ku.dk/stil-](http://www.ku.dk/stil-linger)

linger el. kontakt Fakultetet, tlf. 3532 7118.

#### Humaniora

##### Lektorat i historie

Sted: SAXO-Instituttet.  
Indhold: Lektorat med særligt henblik på nyere tids historie forstået som perioden ml. 1500 og 1800.  
Til besættelse: 1/8-06 el. senere.  
Ansøgningsfrist: 18/4-06, kl. 12.00.  
Fuldt opslag: Dette uddrag kan ikke danne grundlag for ansøgning. Se [www.ku.dk/stil-linger](http://www.ku.dk/stil-linger) el. kontakt Det Humanistiske Fakultetssekretariat, tlf. 3532 8087.  
Yderligere oplysninger: Institutleder Karl-Erik Frandsen, tlf. 3532 8275, e-mail: [frandsen@hum.ku.dk](mailto:frandsen@hum.ku.dk).

##### Eksterne lektorater i minoritetsforskning

Sted: Afdeling for Minoritetsstudier, Institut for Tværkulturelle og Regionale Studier.  
Indhold: 1-2 stillinger. Undervisning på et el. flere af flg. kurser: Minoritetsforskningens teorier; Sprog og Kulturmøde; Minoriteter i Danmark med udblik til Europa.  
Kvalifikationer: Relevant kandidatexamen samt undervisningserfaring.  
Til besættelse: 1/9-06.  
Ansøgningsfrist: 1/6-06, kl. 12.00.  
Fuldt opslag: Se [www.ku.dk/stil-linger](http://www.ku.dk/stil-linger). For yderligere oplysninger se [www.minoritetsstudier.ku.dk](http://www.minoritetsstudier.ku.dk) el. kontakt studieleder Kirsten Thisted, tlf. 3879 1992, e-mail: [thisted@hum.ku.dk](mailto:thisted@hum.ku.dk).

#### Naturvidenskab

##### Associate Professor in Biochemistry

Place of employment: Institute of Molecular Biology and Physiology.  
Contents/qualifications: The applicant should have a broad expertise with RNA biochemical methods and is expected to strengthen groups at the Institute analyzing the functional sites of RNA molecules. Teaching at all levels. Priority will be given to candidates with a record of teaching biochemistry. It is expected that the applicant will be responsible for developing a course at the M.Sc. level in RNA biology. Candidates must hold a Ph.D. degree and have a documented scientific production at an international level.  
Period of employment: 3 years from 1 August, 2006.  
Deadline for applications: 4 May, 2006 at noon.





# MEDDELELSER FRA KØBENHAVNS UNIVERSITET

Full announcement: See  
www.ku.dk/led/stillinger.

## TAP-stillinger

### Retsgenetikere

Sted: Retsgenetisk Afdeling, Retsmedicinsk Institut.  
Indhold: To stillinger af 1 års varighed med mulighed for fastansættelse. Arb. omfatter bl.a. dna-undersøgelser for politiet, retterne m.fl. i sager om faderskab, familiesammenføring og straffelovsovertrædelser. Udvikling af nye metoder til typebestemmelse med dna-teknik.  
Kvalifikationer: Kandidatuddannelse som fx biolog, biokemiker, farmaceut, ingeniør og ph.d.-grad el. uddannelse svarende hertil.  
Til besættelse: Snarest muligt.  
Ansøgningsfrist: 21/4-06 kl. 12.00.  
Fuldt opslag: Dette opslag kan ikke danne grundlag for ansøgning. Se www.ku.dk/stillinger.  
Yderligere oplysninger: Afdelingsleder, dr.med. Niels Morling, tlf. 3532 6113.

### Planlægger til bygningsområdet

Sted: Den centrale administration – Teknisk Administration.  
Indhold: Planlægningsopgaver i forbindelse med Universitetets bygningsplanlægning.  
Kvalifikationer: En baggrund som arkitekt, ingeniør el. bygningskonstruktør.  
Til besættelse: Snarest.  
Ansøgningsfrist: 10/4-06, kl. 12.00.  
Fuldt opslag: Se www.ku.dk/stillinger

### Fuldmægtig til it

Sted: Det Naturvidenskabelige Fakultetssekretariat.  
Indhold: Du skal være den bærende ressource i koordineringen af fakultetets brug af studieadministrative it-systemer der indbefatter systemer til registrering af studenterdata (Fønix), skemalægning, kursushjemmesider, e-læring og studieinformation (fx lektionsplan).  
Kvalifikationer: En universitetsuddannelse – gerne med fokus på formidling, organisationsforståelse og anvendelse af it.  
Ansøgningsfrist: 11/4-06, kl. 12.00.  
Fuldt opslag: Se www.ku.dk/stillinger.

## Ph.d.-stipendier

### Sundhedsvidenskab

**The Cell Biology Cluster**  
Place of employment: The Cell Biology Cluster at The Faculty of Health Sciences University of Copenhagen.  
Contents: PhD Scholarships within the research areas of cell biology science.  
To be appointed by: July 2006.  
Deadline for applications: 1 May, 2006.  
Full announcement: See www.sund.ku.dk.

### Humaniora

**Sprog-, tale og stemmevanskeligheder blandt børn**  
Sted: Institut for Nordiske Studier og Sprogvidenskab.  
Indhold: Ansøgere skal have en kandidatgrad i logopædi el. audiologopædi med et relevant speciale. Projektbeskrivelse skal ligge inden for det nævnte område, men forventes ikke at spænde over hele feltet.  
Til besættelse: 1/10-06.  
Ansøgningsfrist: 15/7-06, kl. 12.00.  
Fuldt opslag: Dette uddrag kan ikke danne grundlag for ansøgning. Se www.ku.dk/stillinger el. kontakt ph.d.-sekretariatet, Det Humanistiske Fakultet, tlf. 3532 8054.  
Yderligere oplysninger: Prof. Carsten Elbro, e-mail: ce@hum.ku.dk.

## Naturvidenskab

### Three stipends

Place of employment: Institute for Molecular Biology and Physiology.  
Contents: A Ph.D. stipend is available for research on programmed cell death in the plant model Arabidopsis. Another stipend is available for research on the ubiquitin/proteasome system. A third Ph.D. stipend is available for research on biodetection by plants of explosives and pollutants.  
Applications: Must contain a curriculum vita with documentation for academic degrees and a printout of the course marks for the Bachelor and Masters degree.  
Deadline for applications: 18 April, 2006 at noon.  
Full announcement: See www.ku.dk/led/stillinger.

## EKSAMEN

### Naturvidenskab

**Eksamenstilmelding**  
Fag: De naturvidenskabelige fag (Matematik, Datalogi, Statistik, Aktuar, Matematik-Økonomi, Fysik, Astronomi, Biofysik, Geofysik, Nanoteknologi, Kemi, Miljøkemi, Biokemi, Geologi, Geologi-Geofysik, Geologi- Geoscience, Idræt, Biologi , Geografi og Geoinformatik samt Molekylær Biomedicin).  
Tilmelding for blokstruktur Blok 4: Automatisk tilmelding til eksamen for studerende der er tilmeldt undervisningen.  
Såfremt du ikke er tilmeldt undervisningen, skal tilmeldingen til blok 4 eksamen foregå i 1. undervisningsuge (uge 17). Tilmeldingen skal ske via www.punkt.ku.dk eller direkte til Studieadministrationen enten pr. brev, e-mail eller ved personlig henvisning.  
Afmelding: For kurser med løbende evaluering/aktiv undervisningsdeltagelse er afmeldingsfristen senest ved udgangen af 4. undervisningsuge. For alle andre eksamener er fristen 1 uge inden eksamen. Ved mundtlige eksaminer, der strækker sig over flere dage, regnes fristen fra en uge før første eksamensdag. Alle afmeldinger skal ske via www.punkt.ku.dk el. skriftligt til Studieadministrationen.  
Yderligere oplysninger: Via www.nat.ku.dk/studerende/ el. Studieadministrationen, Øster Voldgade 3, 1350 Kbh. K, tlf. 3532 4260, e-mail: NAT-eksamenskontor@adm.ku.dk.

## STØTTE

### Stipendier

**FONDEN AF 17-12-1981**  
Støtte: Til forskning inden for sygdomsbekæmpelse fx til indkøb af nødvendigt apparatur samt støtte til laborantassistance. Midler til drift i forbindelse med forskning kan normalt ikke overstige 50.000 kr. Støtten ydes i år i form af et seniorstipendium el. et skolarstipendium – ikke til ph.d.- el. kandidatstipendier.  
Periode: Stipendierne bevilges for 1 år.  
Ansøgning: Ansøgningsskema fås ved henvendelse til konto- ret. Vedlæg projektbeskrivelse med angivelse af budget. Sendes i 4 eks.  
Sendes til: FONDEN AF 17-12-1981, Advokatfirmaet Jon Palle Buhl, Valkendorfsvej 16, 3., 1151 Kbh. K, Att.: Advokat Vibeke Holbøll.  
Ansøgningsfrist: 1/6-06.  
Uddeling: Modtagerne får svar ca. 1/9-06.

### Legater

#### Aalborg Katedralskoles Fonde

Målgruppe: Dimittender fra Aalborg Katedralskole.  
Støtte: Aalborg Katedralskoles Studie- og Jubilæumsfond og Aalborg Katedralskoles Fællesfond yder studiehjælp i de første studieår.  
Ansøgning: Ansøgningsskema rekvireres fra Aalborg Katedralskole på tlf. 9631 3772, e-mail: kos@aalkat-gym.dk.  
Sendes til: Stiles til legatets bestyrelse og sendes til Aalborg Katedralskole, Sct. Jørgens Gade 5, postboks 556, 9100 Aalborg.  
Ansøgningsfrist: 31/5-06.

#### Brødrene Jensens mindelegat

Målgruppe: Landmandssønner og -døtre der er hjemmehørende i Ribe Amt, fortrinsvis i Ansager sogn, og som studerer lægevidenskab, jura, til dyrlæge el. landbrugskandidat.  
Støtte: 5.000 kr. er ledige til uddeling.  
Periode: Legatet uddeles for et år ad gangen og kan højst oppebæres i 5 år.  
Ansøgning: Ansøgningen må indeholde fornøden dokumentation for at ansøgeren opfylder betingelserne.  
Sendes til: Ribe Amt, Amtsgården, Sorsigvej 35, 6760 Ribe.  
Ansøgningsfrist: 6/6-06.

#### Danida Travel Grants for Masters Thesis Students

Målgruppe: Master's students enrolled at a Danish University (includes OSVAL II studies for medical students).

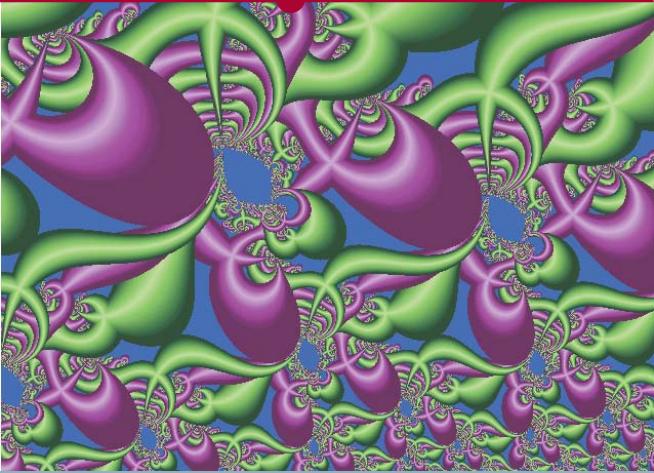


FOTO: NIELS BOHR INSTITUTET

## Scaling and Dimensionality in Statistical Physics

Inaugural lecture by Hans Fogedby, University of Aarhus, Adjunct Professor at the Niels Bohr Institute  
Tid: 26/4 kl. 15.15  
Sted: Niels Bohr Institute, Blegdamsvej 17, Aud. A  
Arr.: Niels Bohr Insitute

*Statistical physics enjoys a very special position among the subfields of physics. Its principles hold whenever there are many degrees of freedom interacting with each other to make a complex system. Its subject vary from microscopic and mesoscopic scales to macroscopic and cosmic scales. Scaling and Dimensionality are two themes which play an important role in modern statistical physics. In this talk I will discuss some cases where scale invariance and dimensionality serve to organize our understanding. Illustration: Scale Invariant Mathematical Fractal (Grapes by Paul Carlson).*

## ‘Development’ Revisited. A Perspective from a Rural Community in Northeastern Thailand over Four Decades

Gæsteforelæsning af prof. Charles Keyes, University of Washington Seattle, Washington, USA  
Tid: 24/4 kl. 10.15-12.00  
Sted: Institut for Antropologi, CSS, Øster Farimagsgade 5, lok. 2.1.12  
Arr.: Institut for Antropologi, ulla.andersen@anthro.ku.dk

## Blessings and magical spells in the treatment of illnesses in late medieval Central and Northern Europe

Foredrag af Nicolas Nelson, København  
Tid: 24/4 kl. 12.00  
Sted: KUA, lok. 9.3.14  
Arr.: Middelaldercentret, www.igl.ku.dk/CENTRE/cem-lunch.html

## Development of a specific and sensitive pneumococcal ELISA

Foredrag af Hans Christian Slotved, ABMP, SSI  
Tid: 25/4 kl. 15.00  
Sted: SSI, Artillerivej 5, kantinen  
Arr.: Polymorfien, lay@ssi.dk

## Emnesøgning på Det Kongelige Bibliotek

Tilmelding til kurset på www.kb.dk/yd/kurser senest 3 dage før  
Tid: 25/4 kl. 17.15-20.00  
Sted: KUA, lok. 8.1.128a  
Arr.: Det Kongelige Bibliotek

## Hvad skal vi med Folkekirken?

Debataften om forholdet mellem stat og kirke med journalist Michael Jarlner, Politiken og lektor, dr.theol. Svend Bjerg, Afdeling for Systematisk Teologi, KU  
Tid: 25/4 kl. 19.30  
Sted: Det Teologiske Forsamlingslokale, Købmagergade 44, kælderen over gården  
Arr.: Teologisk Forening, rmt@tteol.ku.dk



FOTO: AXEL BOLVIG

maleriernes vedkommende. Mange motiver har en malet billedtekst, og de er blevet ikonografisk bestemt som henvisninger til bibelske tekster. Men hvad siger det om datidens billedoplevelse i et analfabetisk samfund uden adgang til bibelen og ikonografien? Måske har de set noget helt andet end den tekstlige og ikonografiske forankring som selvfølgelig ikke slår ihjel, men som sætter grænser for betragtnings levendegørelse. Kalkmaleriets glade gris spiller på lut midt i en skildring af Jesus' lidelseshistorie. Er det en provokation? Eller forestiller den en omvandrede sanger der fortalte folk om de dramatiske bibelske beretninger?

### Før og efter domsfældelsen

Foredrag med forfatter og forsvarsadvokat Merethe Stagetorn  
Tid: 25/4 kl. 19.30  
Sted: Hans Tausens Kirke, Halldansgade 6, Islands Brygge  
Arr.: Studentermenigheden på Amager, [www.hum.ku.dk/sma](http://www.hum.ku.dk/sma)

### Lima – ciudad ambigua

Foredrag af cand.mag. Quri Palomino  
Tid: 26/4 kl. 19.00  
Sted: Det ny KUA, lok. 27.0.47  
Arr.: Netværk for Latinamerikastudier, NETLA, [www.netla.dk](http://www.netla.dk)

### Old English Morphology in a structural-functional theory

Foredrag af Javier Martin Arista, Universitetet de la Rioja  
Tid: 26/4 kl. 14.15-16.00  
Sted: Det ny KUA, lok. 25.1.40  
Arr.: Dansk Funktionel Lingvistik, [kabo@hum.ku.dk](mailto:kabo@hum.ku.dk)

### Reforming the CAP

Jean Monnet lecture by Carsten Daugbjerg  
Tid: 27/4 kl. 12.15-14.00  
Sted: Department of Political Science, CSS, Øster Farimagsgade 5, lecture room 15.3.03  
Arr.: Jean Monnet Guest Lectures, [hl@ifs.ku.dk](mailto:hl@ifs.ku.dk)

### Oplysninger om adverbiers syntaks i danske ordbøger – er det tit, at det desværre bare ikke overhovedet er dækkende?

Foredrag af Sanni Nimb, Center for Sprogteknologi, KU  
Tid: 27/4 kl. 19.30  
Sted: Det ny KUA, lok. 27.0.17  
Arr.: Selskab for Nordisk Filologi, [lerche@hum.ku.dk](mailto:lerche@hum.ku.dk)

### Metamorfose hos Hansens Y-larver: Mod løsningen af en 100 år gammel gåde i marinbiologien?

Foredrag af forskningslektor Henrik Glenner, Niels Bohr Institutet, KU og lektor Jens T. Høeg, Biologisk Institut, KU  
Tid: 27/4 kl. 19.30  
Sted: Biologisk Institut, Aud. B  
Arr.: Dansk Naturhistorisk Forening, [www.aki.ku.dk/dnf/](http://www.aki.ku.dk/dnf/)

### Fanget i forestillingen!

Foredrag af cand.theol., ph.d. Iben Damgaard  
Tid: 27/4 kl. 19.30  
Sted: Kældercafeen, Købmagergade 44, over gården  
Arr.: Søren Kierkegaard Selskabet, [Kierkegaardselskabet@hotmail.com](mailto:Kierkegaardselskabet@hotmail.com)

### Bogstaven slår ihjel, men ånden gør levende (2. Korintherbrev 3:6)

Afskedsforelæsning af prof. Axel Bolvig. Efter forelæsningen er der reception fra kl. 15.00 i lok. 10.1.22 og en præsentation af Axel Bolvigs netop udkomne dvd Som troen så ud  
Tid: 27/4 kl. 14.00-15.00  
Sted: KUA, Aud. 15.1.30A  
Arr.: Saxo-instituttet

*Forskere – ja de fleste mennesker – har det med at verbalisere billeder: En forankrende billedtekst, en fastlåsende ikonografisk motivbestemmelse, en styrende billedanalyse osv. Mit fag, historie, har en metodisk angst for at arbejde med billeder måske fordi de er mere levende og dermed vanskeligere at arbejde med end de skriftlige kilder. Ved hjælp af nyere computerprogrammer prøver jeg at visualisere mine fortolkninger for dermed at nærme mig billedernes egne vilkår. Det er særligt nødvendigt for kalk-*

Støtte: An annual budget of 620.000 kr. from 2005-2008 in support of travel grants for thesis field work. The field studies must be approved by a supervisor and be of relevance to Danish development assistance.  
Ansøgning: See [www.travel-grants.dk](http://www.travel-grants.dk).  
Ansøgningsfrist: 1 May, 2006 at 14.00.

### Ella og Holger Andersens studielegat

Målgruppe: Sønderjyske og sydslesvigske kandidater med studentereksamen i latin og/el. græsk. Dimittender fra Haderslev Katedralskole har fortrinsret.  
Støtte: Til videnskabelig uddannelse inden for disse fag. Subsidiært til uddannelser, hvor latin og/el. græsk indgår.  
Ansøgning: Blanketter fås via SU-kontoret.  
Sendes til: Rektor Lars Kofoed-Jensen, Haderslev Katedralskole, Postboks 135, Christiansfeldvej 31, 6100 Haderslev.  
Ansøgningsfrist: 1/5-06.

### Eugéniu Lozovans fond

Målgruppe: Rumænske studerende og yngre forskere  
Støtte: Til studier el. forskning ved KU (romansk filologi, græsk, latin, historie, arkæologi) el. forskning i de nævnte fag med tilknytning til KU, men på et andet vesteuropæisk universitet. I visse tilfælde kan også danske studerende og forskere modtage støtte.  
Ansøgning: Intet skema. Oplys om akademisk karriere, studie- el. forskningsprojekt og redegør for det ansøgte beløb.  
Sendes til: Ultima Advokater, c/o Jens Petri, Københavnsvej 14-16, 3400 Hillerød.  
Ansøgningsfrist: 1/5-06.  
Uddeling: 1/9-06. Svar i juni.

### Haderslev Katedralskoles studenterlegater

Målgruppe: Elever der er udgået fra Haderslev Katedralskole.  
Ansøgning: Ansøgningsblanket fås på SU-kontoret.  
Sendes til: Rektor Lars Kofoed-Jensen, Haderslev Katedralskole, Postboks 135, Christiansfeldvej 31, 6100 Haderslev.  
Ansøgningsfrist: 1/5-06.

### Julie Damms Studiefond

Støtte: a) Danske mænd der har taget doktorgraden el. ph.d.-graden enten ved KU i fagene matematik, fysik, kemi, astronomi el. filosofi el. ved DTU til videregående studier. Der gives normalt ikke støtte til pensionister; til udgifter der allerede er afholdt; eller til

køb af computer og andet standardudstyr.  
b) Mandlige danske studerende der forventer inden for to år at opnå afsluttende eksamen enten som civilingeniør el. ved KU med fagene matematik, fysik, kemi, astronomi el. filosofi som hovedfag. Normalt ikke som støtte til almindelige leveomkostninger, til udgifter, der allerede er afholdt, til praktikophold el. til køb af computer og andet standardudstyr.  
Ansøgning: Via [www.julie-damm.dk](http://www.julie-damm.dk).  
Sendes til: Julie Damms Studiefond, Marie-Louise Andreasen, Højesteret, Prins Jørgens Gård 13, 1218 Kbh. K. Sendes i 3 eks.  
Ansøgningsfrist: 1/5-06.  
Uddeling: Inden 15/7-06.

### Læge Johannes Bitsch og hustru Agnes Bitsch's mindelegat

Målgruppe: Medicinske studerende der har opnået første del af lægevidenskabelig embedseksamen  
Støtte: Ca. 40 portioner a 5.000 kr.  
Ansøgning: Ansøgningsskema fås på [www.lesadv.dk/Firma-et/Fonde.asp](http://www.lesadv.dk/Firma-et/Fonde.asp) el. ved henvendelse til legatets administrator, advokat Hans Christoffersen, Advokatfirmaet Lund Elmer Sandager, Kalvebod Brygge 39-41,  
Ansøgningsfrist: 1/5-06.

### Martin Levys Mindelegat

Målgruppe: Ung lovende videnskabsmand der studerer lingvistik eller filologi.  
Støtte: 120.000 kr. i alt til uddeling til en el. flere kandidater. Til studier af levende sprog og dialekter ved udenlandske universiteter for så vidt de giver et lingvistisk el. filologisk udbytte og til ethvert sprogvidenskabeligt forehavende som kræver ophold i udlandet.  
Ansøgning: Der benyttes ikke ansøgningsskema. Cpr.nr. skal oplyses.  
Sendes til: Det Humanistiske Fakultet, Njalsgade 80, 2300 Kbh. S.  
Ansøgningsfrist: 2/5-06.

## FORSVAR

### Disputatsforsvar

### Sundhedsvidenskab

**Reactive Arthritis – Epidemiological, Clinical, and Serological Aspects**  
Doktorand: Cand.med. Henning Locht.  
Tid: 11/5-06, kl. 14.00.  
Sted: Medicinsk Museion, Bredgade 62.  
Officielle opponenter: Prof., dr.med. Peter Junker og overlæge, dr.med. Peter Garred.  
Opponent ex auditorio: Kan melde sig til forsvarslederen, prof., overlæge, dr.med. Klaus Ølgaard, tlf. 3545 2130.  
Afhandlingen: Fås hos forfatteren, Autoimmunafdelingen, bygn. 81/5, Statens Serum Institut, Artillerivej 5. Indstillingen kan købes ved skriftlig henvendelse til fakultetssekretariatet.

### Ph.d.-forsvar

### Sundhedsvidenskab

**Three-dimensional endoluminal ultrasound in the staging and treatment of anal cancer**  
Kandidat: Anders Fogh Christensen.  
Tid: 7/4-06, kl. 14.00.  
Sted: Panum Instituttet, Dam Auditoriet.  
Afhandlingen: Fås hos forfatteren, e-mail: [anderschristensenemail@hotmail.com](mailto:anderschristensenemail@hotmail.com). Se [www.sund.ku.dk/ph.d.-forsvar/resumeAndersChristensen.htm](http://www.sund.ku.dk/ph.d.-forsvar/resumeAndersChristensen.htm).

**Genetic aspects of human obesity**  
Kandidat: Lesli Hingstrup Larsen.  
Tid: 10/4-06, kl. 14.00.  
Sted: Institut for Folkesundhedsvidenskab, CSS, Øster Farimagsgade 5a, 1, lok. 1.102.  
Afhandlingen: Fås hos forfatteren, e-mail: [llarsen@bidmc.harvard.edu](mailto:llarsen@bidmc.harvard.edu). Se [www.sund.ku.dk/ph.d.-forsvar/resumeLesliHingstrupLarsen.htm](http://www.sund.ku.dk/ph.d.-forsvar/resumeLesliHingstrupLarsen.htm).

**Nocturia in a Danish population of men and women aged 60-80 years: Aspects of epidemiology, associated factors, pathophysiology and obstructive sleep apnea**  
Kandidat: Mette Hornum Bing.  
Tid: 21/4-06, kl. 14.00.  
Sted: Amtssygehuset i Glostrup, indgang 1, Aud. A.  
Afhandlingen: Fås hos forfatteren, e-mail: [mbing@dadlnet.dk](mailto:mbing@dadlnet.dk). Se [www.sund.ku.dk/ph.d.-forsvar/resumeMetteHornumBing.htm](http://www.sund.ku.dk/ph.d.-forsvar/resumeMetteHornumBing.htm).



# MEDDELELSER FRA KØBENHAVNS UNIVERSITET



**Proteomic Analysis of Protein Kinase A Substrates and Polo-like kinase 1 Interactors using Bioinformatics and Mass Spectrometry**

Kandidat: Majbrit Hjerrild.  
Tid: 25/4-06, kl. 9.00.  
Sted: Panum Institutttet, Store Mødesal.

Afhandlingen: Fås hos forfatteren, e-mail: mh@dcg-glostrup.dk. Se [www.sund.ku.dk/ph.d.-forsvar/resumeMajbritHjerrild.htm](http://www.sund.ku.dk/ph.d.-forsvar/resumeMajbritHjerrild.htm).

**K+ channels encoded by Plasmodium falciparum**

Kandidat: Peter Ellekvist.  
Tid: 28/4-06, kl. 13.00.  
Sted: Panum Institutttet, Store Mødesal.

Afhandlingen: Fås hos forfatteren, e-mail: ellekvist@mfi.ku.dk.

**Genetic, Serological, and Environmental Factors in Inflammatory Bowel Disease**

Kandidat: Ida Vind.  
Tid: 28/4-06, kl. 14.00.

Sted: Medicinsk Museion, Bredgade.  
Afhandlingen: Fås hos forfatteren, e-mail: ida@vind.to. Se [www.sund.ku.dk/ph.d.-forsvar/resumeldaVind.htm](http://www.sund.ku.dk/ph.d.-forsvar/resumeldaVind.htm).

**Humaniora**

**‘Guerrier’ dans un monde post-colonial. Une étude de la production littéraire du sens dans des œuvres choisies de Patrick Chamoiseau det d’ Ahmadou Kourouma**

Kandidat: Heidi Bojsen.  
Tid: 28/4-06, kl. 13.00.  
Sted: Det ny KUA, lok. 22.0.11.

Afhandlingen: Ligger til gennemsyn og hjemlån i Det Kgl. Biblioteks information på Københavns Universitet A-mag og til gennemsyn på Det Kgl. Biblioteks læsesal Øst, Diamanten samt på Institut for Engelsk, Germansk og Romansk, KUA.

**Sange fra glemmebogen – eller huskekager fra fortiden?**

**Forvaltninger af traditionelle sangrepertoarer i dansk rock omkring årtusindskiftet**

Kandidat: Henrik Marstal.  
Tid: 28/4-06, kl. 13.00-16.00.  
Sted: Musikvidenskabeligt Institut, Klerkegade 2.

Afhandlingen: Ligger til gennemsyn og hjemlån i Det Kgl. Biblioteks information på Københavns Universitet A-mag og til gennemsyn på Det Kgl. Biblioteks læsesal Øst, Diamanten samt på Musikvidenskabeligt Institut, Klerkegade 2.

**Naturvidenskab**

**Aspects of Life – Stress, Evolution, Hierarchy, Modularity**

Kandidat: Jacob Bock Axelsen.  
Tid: 7/4-06, kl. 13.00.  
Sted: NBI, Blegdamsvej 17, Aud. A.  
Afhandlingen: Fås på [www.nbi.ku.dk/side11494.htm](http://www.nbi.ku.dk/side11494.htm).

**Forkyndelse og fortælling**

Foredrag og debat med cand.theol. et art. Lisbeth Smedegaard Andersen. 25 kr. for ikke-medlemmer  
Tid: 27/4 kl. 20.00  
Sted: Vartov, Farvergade 27 opg. H  
Arr.: Studenterkredsen, [www.studenterkredsen.dk](http://www.studenterkredsen.dk)

**En videofil siger (måske) mere end tusinde ord. Audio-visuelle kilder i religionshistorisk feltarbejde**

Foredrag af ekstern lektor, ph.d. Søren Lassen, Afdeling for Religionshistorie, KU  
Tid: 27/4 kl. 20.00  
Sted: Afdeling for Religionshistorie, 2. sal, lok. 2.34  
Arr.: Religionshistorisk Forening, [www.staff.hum.ku.dk/pluchau/rhf/](http://www.staff.hum.ku.dk/pluchau/rhf/)

**Die neuen Leiden des jungen Ali. Deutsche Migrationsliteratur nach 1989**

Forelæsning af forskningsadjunkt, ph.d. Mirjam Gebauer, Institut for Engelsk, Germansk og Romansk  
Tid: 28/4 kl. 11.15-13.00  
Sted: KUA, lok. 16.1.21  
Arr.: Studienævn for Tysk og Nederlandsnk, [www.tysk.ku.dk](http://www.tysk.ku.dk)

**The Return of the Religious: Revisiting Europe and its Islamic Other**

Islamseminar med gæsteforelæsning af Prof Meyda Yegenoglu, Ankara, Tyrkiet  
Tid: 28/4 kl. 13.15-17.00  
Sted: Afdeling for Religionshistorie, Artillerivej 86, mødelokalet  
Arr.: Institut for Tværkulturelle og Regionale Studier, [raudvere@hum.ku.dk](mailto:raudvere@hum.ku.dk)

**Subjektivitet og Narrativitet**

Tiltrædelsesforelæsning af prof., dr.phil. Dan Zahavi  
Tid: 28/4 kl. 15.00-16.00  
Sted: KUA, lok. 15.1.30A  
Arr.: Institut for Medier, Erkendelse og Formidling, Afdeling for Filosofi

**Kreativt ‘Ring’-seminar**

Tværfagligt seminar der skal opføre en scene fra Richard Wagners ‘Der Ring des Nibelungen’ med et forskningsmæssigt afsæt. Tilmelding skal ske til [nila.parly@mail.dk](mailto:nila.parly@mail.dk)  
Tid: 29/4 kl. 9.00-17.00  
Sted: Det Kgl. Teater  
Arr.: Netværk for Musikteaterforskere, Musikvidenskabeligt Institut og Institut for Kunst- og Kulturvidenskab, Afdeling for for Teatervidenskab.

**Moderate muslimer i Danmark – andre fortællinger, anden praksis**

Endags seminar med forelæsninger af prof. Unni Wikan, Oslo Universitet og lektor Mehmet Necef, SDU. Oplæg ved medlemmer af den moderate muslimske forening Dialog Forum  
Tid: 2/5 kl. 10.00 -16.00  
Sted: Sociologisk Institut, CSS, Øster Farimagsgade 5, lok. 15.3.01  
Arr.: Professor Henning Bech, Sociologisk Institut, KU og lektor Mehmet Necef, Center for Mellemøststudier. Tilmelding til Vita Christiansen: [vec@sociology.ku.dk](mailto:vec@sociology.ku.dk)

**Begærets love. Moderne statslige udredninger og heteronormativitetens genalogi**

Gæsteforelæsning af Sara Edenheim, Historisk Institut og Genusforskning, Lund Universitet, Sverige  
Tid: 2/5 kl. 11.15-13.00  
Sted: Det ny KUA, lok. 22.0.47  
Arr.: Center for Kønsforskning, [www.koensforskning.ku.dk](http://www.koensforskning.ku.dk)

**Videnskab og psykoanalyse**

Institut for Psykologi fejrer 150-året for Freuds fødsel med et foredrag af prof. Johan Schüle in Universitetet i Wien  
Tid: 4/5 kl. 15.00-17.00  
Sted: Center for Sundhed og Samfund, lok. 2.1.12  
Arr.: Institut for Psykologi og Østrigs ambassade i København

**Financing and Partnering Aspects for Small Life Sciences Industry**

Paneldebat med Jesper Eugen-Olsen, ViroGates A/S og Annedorte Vad, EuroCenter. Tilmelding sker på [www.biologue.dk](http://www.biologue.dk)  
Tid: 24/5 kl. 15.00-16.30  
Sted: BioLogue, Panum Institute, Building 40  
Arr.: BioLogue, [www.biologue.dk](http://www.biologue.dk)



FOTO: ETNOGRAFISK SAMLING/NATIONALMUSEET

## Danske eventyrere på Silkevejen

**Foredragsrække om dansk forskning i Centralasien**

- 6/4: Esther Fihl, KU: To danske ekspeditioner til Centralasien 1896-99
- 27/4: Mette Søltøft: Arthur Christensens ekspeditioner til Iran og Centralasien
- 18/5: Svend Castenfeldt, Moesgaard: Den 3. Danske Ekspedition til Centralasien: Halvdan Siiger og Prins Peter i Chitral
- 1/6: Christel Braae, Nationalmuseet: Mongoliet er vort mål – en beretning om 1. og 2. Danske Ekspeditioner til Centralasien, 1936-37 og 1938-39
- 7/9: Anette Erler, Nationalmuseet og Serengerile, University of Minorities, Kina: A Mongolian Music Collection Brought To Denmark – Its Content and Historical Relevance (på engelsk)
- 5/10: Birthe Frederiksen, Moesgaard & Gorm Pedersen: Ekspansion, transformation og migration: Klaus Ferdinand og dansk forskning i Afghanistans nomader
- 26/10: Christer Irgens-Møller: Musik fra Nuristan: Unikke materialer indsamlet på danske ekspeditioner til Afghanistan
- 9/11: Jan Heegård & Jørgen Rischel, KU: Kalasha-folket og danskerne
- 16/11: Rolf Gilbert: Arbejdstøj til mongolske shamaner
- 7/12: Wolfgang Scharlipp, KU: Vilhelm Thomsen: Manden der knækkede koden til oldtyrkisk

Alle foredrag finder sted kl. 19.15 på Carsten Niebuhr Afdelingen, Snorresgade 17-19, 1. sal i lokale U3 og er arrangeret af Centralasiatisk Selskab, [www.centralasien.dk](http://www.centralasien.dk).



FORSKNINGSFRIT OMRÅDE

**UTAHRAPTOR** – Blandt udstillingens mange spektakulære og unikke elementer bliver den fem meter lange fjerklædte dinosaur Utah-raptor svær at komme uden om.



Fra dino til dyne

Zoologisk Museum har åbnet en ny særudstilling om fjer. Publikum vil møde naturhistorien i et fyrværkeri af farver og former og få indblik i hvordan både fugle og mennesker har brugt fjer gennem tiden

Indtil for ti år siden troede man at fugle var de eneste dyr med fjer. Men et fund i Kina af en dinosaur med fjer gjorde det klart at fjerene kom før fuglen. Siden er flere fossiler af fjerklædte dinosaurer dukket op, og Zoologisk Museum viser nu for første gang i Danmark både fossiler, skeletter og rekonstruktioner af nogle af disse epokegørende fund. Udover de enestående dinosaurer byder udstillingen på nogle af de smukkeste fugle i verden, giver indsigt i hvordan

fjer kan bruges som prydstande og informerer via en plancheudstilling om fugleinfluenza.

**Kulturfugle**  
»Med udstillingen om fjer ønsker vi at markere at fugle ikke alene er smukke og interessante i et naturhistorisk perspektiv. Udstillingen vidner om at fugle altså også spiller en ret væsentlig rolle i kulturhistorien, og det er ofte et for sømt emne i udstillinger på naturhistoriske museer. De

mange flotte rekonstruktioner af dinosaurer, flyvende fugle, designede hatte, kjoler og fjer-genstande fra hele verden gør at jeg kan love at både mindre børn, skolebørn og voksne vil få en helt særlig oplevelse næste gang de besøger Zoologisk Museum,« siger udstillingsleder Hanne Strager.

*Entreen er 15 kroner for børn og 50 kroner for voksne. Læs mere på [www.zoologiskmuseum.dk](http://www.zoologiskmuseum.dk), [www.fjer.nu](http://www.fjer.nu).*



**YNDEFUGL** – På den del af udstillingen der handler om fjers naturhistorie, præsenteres publikum for nogle af de smukkeste fugle i verden – fx paradisfugle, påfugle, fasaner, silkehejrer, quetzal og papegøjer.



**FJER I HATTEN** – Intet andet materiale fra dyr er blevet brugt så meget af mennesker over hele verden som fjer – fra skrivedrager, dyner og dunjakker til kjoler og hattepynt. Designer Lone Schou har kreeret en helt unik brudekjole i fjer, og modist Susanne Juul har designet nogle overdådige og ekstravagante hatte til udstillingen.


• maltes spalte • tegnet af christoffer zieler (bachelor)

Markedsundersøgelser viser, at Maltes Spalte - fordi den på den ene side har humanistisk slagside, men samtidig er ret tumpet og low brow - lander i det kirsebær-yoghurtfarvede felt, hvor vi hverken rammer det sprogligt opmærksomme segment eller det ekstremt barnlige naturvidenskabelige publikum rent.



For annoncørerne gør det Malte uattraktiv, hvilket forklarer, at Malte kun sjældent reklamerer i det hele taget. Det skal slutte nu! Vi inddrager læseren!

Hvis der ER en læser! ... Måske får Universitetsavisen bare lov at ligge og flyde? Den slags bekymringer slås vi med næsten hver dag. Vil du have sex?



Nej! Du vil have videnskabelig formidling!

Det vil i hvert fald Sanne på 26. Hun har skrevet speciale om cubanere, der er vrede på hinanden. Det lyder spændende. Nu kommer hun i Maltes Spalte.



Du kan OGSÅ få dit speciale, din ph.d.-opgave eller dit bachelorprojekt i Maltes Spalte. Send det til: [Malte\\_c/o\\_uniavis@adm.ku.dk](mailto:Malte_c/o_uniavis@adm.ku.dk) (kun i pdf-format).

Handl hurtigt! De ti første har mulighed for at vinde en TV-transmitteret date med universitetets grå eminence, kardinal Salmonello.



Det bedste videnskabelige arbejde vil blive illustreret i næste spalte. Eller den næste igen, hvis det er meget svært stof. Alle opgaver bliver bedømt ud fra følgende kriterier:

- 1) Brug af videnskabelig metode og teori
- 2) Forside
- 3) "Godt ud i krogene".

Nej, det sidste er løgn. Det ved jeg ikke, hvorfor jeg skrev. Men alt det andet passer. Bare send!